

EL GENERO *MYCETOPHILA* EN LA PATAGONIA
(*DIPTERA MYCETOPHILIDAE*)
VII.— DESCRIPCION DE DIEZ ESPECIES NUEVAS

JOSE PEDRO DURET¹

Se continúa con el mismo plan de estudios empleado en las Partes I-VI (1979 - 1982). Como base se utiliza siempre el trabajo de Freeman (1951) con cuyas descripciones y dibujos se comparan las nuevas especies. Estas fueron capturadas en la Patagonia y están colocadas según su posible ubicación en la clave de Freeman. Como en ellas el tergito IX es de tamaño y forma normales, excepto en *M. victoriaensis* sp. n., no se lo citará en cada descripción. Los dibujos fueron realizados por el autor a la misma escala. Los tipos se hallan en su colección particular.

Mycetophila aguilaensis sp. n.
(fig. 1-3)

Pteropleura con pelos cortos; propleura con tres setas; tibia media con dos setas ventrales; alas manchadas; abdomen con manchas claras.

Macbo. Longitud del ala 3,2 mm.

Cabeza. Clípeo, partes bucales y base de palpos castaños, pero con los dos segmentos distales claros. Occipucio marrón oscuro, polinoso, pelos cortos con reflejos dorados. Antenas oscuras; segmentos I-II y base de III amarillentos.

Tórax. Propleura y protórax castaño amarillentos; espiráculo claro. Mesonoto marrón oscuro en el centro, con las tres bandas insinuadas, (nítidas en el paratipo); resto del tegumento amarillento con tinte castaño y escaso polen grisáceo. Escutelo, postnoto y pleuras marrón oscuro.

Patas amarillentas. Coxa I con pelos castaños; C.II-III oscurecidas en su tercio distal. Fémures algo oscurecidos en base y ápice, pero con manchas mayores y nítidas en F.

1. Adscrito al Museo de Ciencias Naturales Bernardino Rivadavia e Instituto Nacional de Investigaciones de las Ciencias Naturales. Particular: Billinghamurst 2559 -1425- Buenos Aires, Argentina.

III. Tibia II con 2 setas ant., 4-5 dors. (la basal corta), 4 post. (la distal larga) y 2 ventr.; T.III con 5 ant., 5 dors. y 2 post. cortas.

Alas con manchas marrones; la central es la más oscura y nítida, atenuada invade algo la celda Costal; la distal es grande y uniforme, apenas más oscura en el área subapical, pero sin formar una mancha y se extiende desde R_1 hasta ocupar la horquilla posterior, excepto su base; hay otras dos manchas difusas castaño muy claro, una envuelve el tercio distal de la vena Cu y la otra cubre gran parte de la celda Anal; se ven algunas macrotriquias en las celdas R_5 , M_1 y M_2 ; horquilla posterior corta, la Cu_1 es aproximadamente la mitad de M_2 . Balancines amarillo pálido.

Abdomen marrón oscuro; los tergitos II a IV presentan áreas basolaterales amarillentas; pilosidad clara.

Genitalia (fig. 1-3) amarillentas.

Material estudiado: dos machos. Holotipo n° 13421 de CHILE, Malleco, Nahuelbuta, 1300 m y paratipo n° 13408 de Nahuelbuta, Piedra del Aguila, ambos I-1979 (L. E. Peña col).

Observación. El paratipo es un poco más claro que el holotipo.

Discusión: *M. aguilaensis* sp.n. por los caracteres generales se aproximaría a *M. subfusca* y *M. clarovittata*, ambas Freem., 1951, pero sus manchas alares y la genitalia son totalmente diferentes.

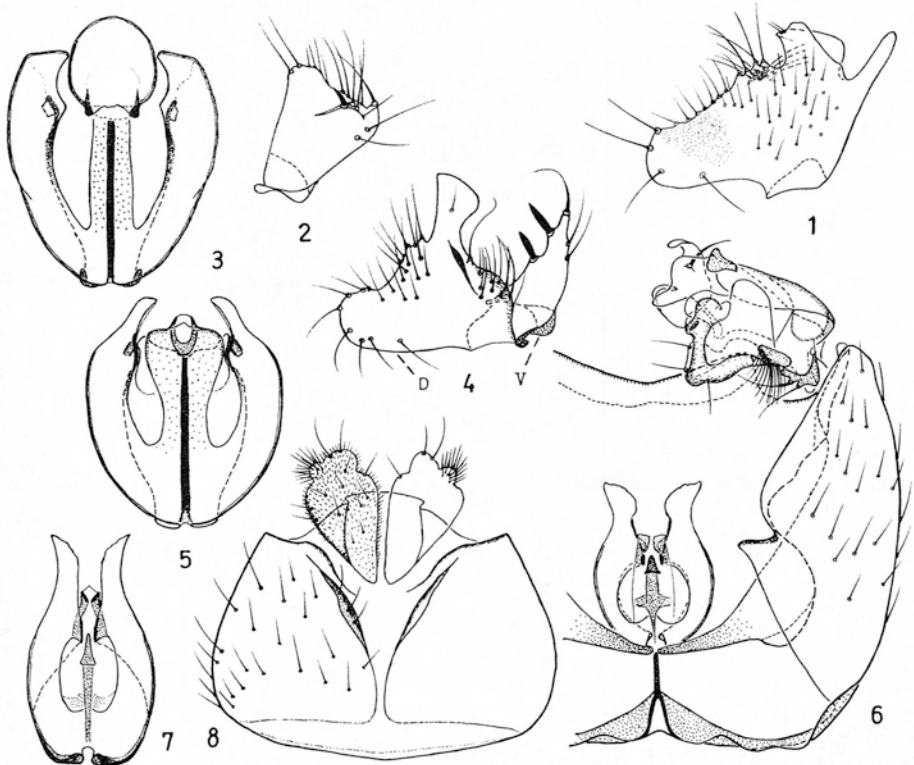


Lámina I. *Mycetophila aguilaensis* sp.n.: 1, dististilo dorsal; 2, idem ventral; 3, edéago aislado, vista dorsal. *M. andina* sp.n.: 4, dististilo dorsal (D) y ventral (V); 5, edéago. *M. victoriaensis* sp.n.: 6, genitalia sin el tergito IX, vista dorsal, (edéago en posición oblicua); 7, edéago aislado (paratipo); 8, tergito IX y cercos.

Mycetophila andina sp. n.

(fig. 4-5)

Especie pequeña; pteropleura con pelos cortos; propleura con 1 seta; tibia media con 4 setas ventrales; ala manchada; abdomen oscuro.

Macho. Longitud del ala 2,4 mm.

Cabeza. Clípeo marrón, polinoso; partes bucales marrón claro; de los palpos solo se observa el 2º segmento de uno, es grueso, marrón oscuro, aterciopelado. Occipucio marrón oscuro, opaco, con polen oscuro y pelos cortos negros. Antenas oscuras; segmentos II y base de III más claros; éste último mide más de tres veces su ancho, los siguientes son poco menores.

Tórax. Propleura y protórax amarillentos con tinte castaño, ambos con una sola seta larga. Mesonoto marrón en el centro, opaco, sin bandas nítidas; el resto es más claro con tinte amarillento y una delgada capa de polen; pelos cortos oscuros. Escutelo castaño claro, con una depresión triangular en el centro; el borde tiene la parte inferior más clara. Postnoto y pleuras castaño claro; espiráculo y parte inferior de la pteropleura más claras.

Patas. Amarillo claro; Coxa I con pelos marrones; C.II y III con débil tinte castaño, más intenso en la cara externa y base de la coxa posterior. Fémures claros, oscurecidos en el ápice. Setas tibiales cortas. Tibia II con 2 setas ant. cortas (una basal y otra central), 2 dors. poco mayores, una hilera de 10-12 post. cortas e iguales y 4 ventrales iguales, colocadas en el tercio medio de la tibia; T.III con 4 ant., 4 dors. y 11-12 post. iguales, en una hilera extendida en los dos tercios distales.

Alas semejantes a *M. flexiseta* Freem., 1951, fig. 318, con un color castaño claro uniforme que cubre también la celda Costal; se exceptúan dos áreas claras, una central, poco ancha, que va desde R₁ hasta la base de la horquilla Cu y otra, menos nítida, que ocupa el espacio entre las venas M y Cu y llega hasta la base de r-m; Subcostal larga (0,6 de R); horquilla Cu muy corta, la vena Cu₁ mide aproximadamente un tercio de M₂; macrotriquias en la membrana alar, más de 20 en la celda R₅, unas 15 en M₁, una docena en M₂, 2-3 en la celda Cu y cerca de 25 en la Anal. Balancines de tallo amarillo claro y cabezuela larga, delgada, marrón negro.

Abdomen con tergitos y pelos oscuros.

Genitalia (fig. 4-5). Castaño claro.

Material estudiado: el macho holotipo nº 13090, de CHILE, Osorno, Pucatrihue, 10-II-1980 (L.E. Peña col.).

Discusión: esta especie por su genitalia se aproxima al grupo *M. onasi* y *M. paronasi*, ambos Duret, 1980, IV, pero se diferencia por su pequeño tamaño, color general más claro y los elementos de la genitalia.

Mycetophila victoriaensis sp. n.

(fig. 6-8)

Pteropleura con pelos cortos y finos; propleura con dos setas; tibia media sin setas ventrales; color general oscuro; alas sin manchas.

Macho. Longitud del ala 3,1-3,6 mm.

Cabeza. Clípeo castaño negro, partes bucales y palpos castaño claro; occipucio con tegumento y pelos oscuros, algo polinoso. Antenas largas, oscuras, con la base más clara; el primer segmento del flagelo mide cuatro veces su ancho, los siguientes son poco más cortos.

Tórax con una delgada capa de polen grisáceo. Mesonoto oscuro, opaco, bandas centrales apenas insinuadas, ángulos ántero-laterales y áreas supraalares poco más claras; pelos cortos dorados. Escutelo oscuro en la base, todo el resto amarillento. Postnoto castaño. Pleuras oscuras.

Patas amarillentas con tinte castaño. Coxas claras, algo oscurecidas en la base. Fémures oscurecidos en los bordes, base y extremo apical, sin formar manchas nítidas. Setas tibiales cortas; tibia II con 2 setas ant. y 3 dors., no observándose ventr. y post.; tibia III con 6 ant. y 3 dors.

Alas claras, sin manchas; vena Subcostal larga (0,6 de R.); horquilla posterior corta, la Cu_1 mide aproximadamente la mitad de M_2 ; celda Anal con cerca de 25 macrotriquias. Balancines claros, cabezuela ligeramente oscurecida.

Abdomen oscuro.

Genitalia (fig. 6-8) grande, castaño clara, poco quitinizada. Dististilos dorsal y ventral claros con estructura compleja y sus elementos entrelazados. Tergito IX grande y membranoso.

Material estudiado: 2 machos. Holotipo n° 12338 de ARGENTINA, Neuquén, lago Nahuel Huapi, isla Victoria, VIII-1971, (Naumann col.) y paratipo n° 12875 de CHILE, Ñuble, Cordillera Chillán, Las Trancas, 25-II-1980, (L.E. Peña col.).

Observaciones. El ejemplar de Chile es el más pequeño, las antenas tienen los segmentos I-II y base de III amarillentos; mesonoto más claro en los ángulos ántero-laterales; pronoto en su parte superior y el espiráculo amarillentos; patas amarillo claro, pero fémures algo oscurecidos en su extremo apical; tergitos abdominales menos oscuros, con delgadas bandas distales claras y pelos dorados; balancines amarillo pálido. La genitalia es igual a la del holotipo.

Discusión: *M. victoriaensis* por sus caracteres generales se aproxima a *M. multiplex* Freem., 1951, pero por los elementos de su genitalia pertenece al grupo de *M. maurii* y *M. strikeri*, ambos Duret, 1980, diferenciándose principalmente por sus alas sin manchas y la genitalia.

Mycetophila pseudopicea sp. n.

(fig. 9-11)

Tamaño mediano: pteropleura con 3 setas; propleura con 3; tibia media sin setas nítidas ventrales (hay tres muy pequeñas); alas manchadas.

Macho. Longitud del ala 3,5-3,8 mm.

Cabeza. Clípeo marrón claro, polinoso; partes bucales y palpos marrón claro. Occipucio oscuro, opaco, pelos cortos oscuros con reflejos claros. Antenas oscuras, los segmentos I-II y base de III castaño-amarillentos; éste último mide tres veces su ancho, los siguientes se van acortando.

Tórax. Mesonoto marrón oscuro, opaco, con una delgada capa de polen grisáceo; ángulos ántero-laterales y áreas supraalares amarillentas; pelos cortos oscuros con reflejos bronceados. Escutelo oscuro en el centro y amarillento en los bordes, con escaso polen claro. Postnoto y pleuras marrón oscuro, algo polinosas; hipopleura más clara. Espiráculo anterior amarillo.

Patas amarillentas, con débil tinte castaño. Fémur I oscurecido en su borde ventral. Tibia II con 2 setas ant., 4-5 dors., 5-6 post. muy cortas (es mayor la distal) y 3 ventr. diminutas y difíciles de observar; T.III con 5 ant., 4 dors. y 4-6 post. cortas.

Alas semejantes a *M. picea* Freem., 1951 (fig. 336), con un débil tinte amarillento difuso y manchas marrones; la central es pequeña, nítida; la subapical en forma de ban-

da irregular termina atenuándose antes de la horquilla Cu; resto del ápice alar más claro y uniforme; una tercera mancha se halla en la base de la horquilla posterior; ésta horquilla es bien distal de la anterior. Balancines amarillo pálido.

Abdomen oscuro; pelos cortos oscuros con reflejos dorados.

Genitalia (fig. 9-11) castaño claro.

Material estudiado: 10 machos. Holotipo n° 14751 de CHILE, Malleco, cordillera Nahuelbuta, Los Gringos, I-1982 y 7 paratipos de Nahuelbuta, XII-1981 a I-1982, todos Peña col.; 1 paratipo de Magallanes, prov. Ultima Esperanza, Monte Alto, XII-1975 y otro de Archipiélago del Cabo de Hornos, Bahía Scorfield, 25-II-1980, ambos D. Lanfranco col.

Discusión. Esta especie es muy cercana a *M. picea* Freem., 1951, pero ésta tiene la coxa III oscurecida en la cara postero-interna y sus genitalias difieren, especialmente en el edéago.

Observaciones: las setas ventrales de la tibia II son tan pequeñas que no las tenemos en cuenta al ubicar esta especie.

Mycetophila puyehuenis sp. n.

(fig. 12-16)

Pteropleura y propleura con tres setas; tibia media con una seta ventral; color general oscuro; alas manchadas.

Macho. Longitud del ala 3-3,5 mm.

Cabeza. Clípeo oscuro; partes bucales y palpos castaños. Occipucio oscuro, opaco, pelos oscuros. Antenas oscuras, poco más claras en la base.

Tórax. Mesonoto castaño negro, sin bandas, a los lados con una delgada capa de polen grisáceo; su borde anterior, la parte superior del pronoto y el espiráculo amarillentos; pelos cortos oscuros. Escutelo, postnoto y pleuras castaño oscuro, algo polinosos.

Patas. Coxa I amarillenta con tinte castaño y pelos oscuros; C.II-III castaño claras. Fémures amarillentos, algo oscurecidos en los bordes, base y ápice. Tibia II con 2 setas ant., 5 dors. (la basal corta), 3 post. (la distal larga) y 1 ventr.; T.III con 5 ant., 5 dors. y 3 post.

Ala semejante a *M. sinuata* Freem., 1951 (fig. 354) con una mancha central grande, pero con su extensión hasta la base de la horquilla posterior más atenuada, poco nítida; la mancha distal es uniforme, levemente más oscura en la parte subapical y su borde interno es recto; horquilla Cu poco más distal de la anterior. Balancines amarillo pálido.

Abdomen. oscuro.

Genitalia. (fig. 12-16) marrón claro. El dististilo dorsal se presenta algo variable según su posición en el preparado.

Material estudiado: tres machos. Holotipo n° 13868 de CHILE, Osorno, Pucatrihue, I-1980, un paratipo n° 14430 de Osorno, Puyehue, Aguas Calientes, 15-XII-1981, ambos Peña col. y un paratipo n° 9139 de ARGENTINA, Tierra del Fuego, Ushuaía, 14-XII-67, Bachmann col.

Discusión. *M. puyehuenis* sp. n. por su genitalia se acerca mucho a *M. delgadoi* Duret, 1981, pero ésta tiene manchas alares diferentes y sus genitalias se separan sin dificultad.

Observaciones. La descripción esta basada en el holotipo, pero el ejemplar de Aguas Calientes es más oscuro en general y en cambio el de Ushuaía es más claro, amarillento y su abdomen tiene los tergitos II a IV castaño amarillentos con nítidas bandas

distales más oscuras. El dististilo dorsal también presenta pequeñas diferencias en los tres ejemplares.

***Mycetophila decarloi* sp. n.**

(fig. 17-19)

Pteropleura y propleura con tres setas; tibia media con una seta ventral; ala poco manchada.

Macho. Longitud del ala 2,8 mm.

Cabeza. Clípeo oscuro; partes bucales y palpos castaños. Occipucio oscuro, pelos cortos con reflejos dorados. Antenas oscuras, con base más clara.

Tórax. Mesonoto marrón oscuro en el centro con bandas apenas insinuadas; el resto del tegumento, incluyendo propleura, pronoto y espiráculo son amarillentos con un débil tinte castaño; pelos cortos oscuros con reflejos dorados. Escutelo marrón, borde más claro. Postnoto marrón, más claro a los lados. Pleuras marrón, aclarándose en la parte inferior, algo polinosas.

Patas amarillentas. Coxa I con pelos castaños y reflejos dorados; C.II y III amarillas. Fémur III con el borde dorsal y el extremo apical levemente oscurecido. Tibia II con 2 setas ant., 5 dors. (la basal corta), 4 post. (las dos basales cortas) y 1 ventr.; T.III con 5 ant., 5 dors. (la basal corta) y 5-6 post. cortas.

Alas con un suave tinte castaño y manchas muy débiles; la central es pequeña y la distal grande, pero apenas visible; horquilla posterior poco distal de la anterior, Balancines amarillentos, con la base de la cabezuela algo oscurecida.

Abdomen castaño oscuro, con pelos dorados.

Genitalia (Fig. 17-19), poco quitinizada.

Material estudiado: dos machos, ambos de ARGENTINA, Neuquén, Parque Nacional Lanín, Pucará (Schajovskoy col.). Es holotipo el n° 15372, IV-1972 y paratipo el n° 11250, IX-1972. La dedicamos al gran entomólogo argentino Prof. José A. De Carlo.

Discusión. *M. decarloi* sp. n. por sus caracteres generales se aproxima al grupo de *M. clavigera* y *M. conifera*, ambas Freem., 1951, pero de ellas se aparta fácilmente por la genitalia.

***Mycetophila nahuelbutaensis* sp. n.**

(fig. 20-22)

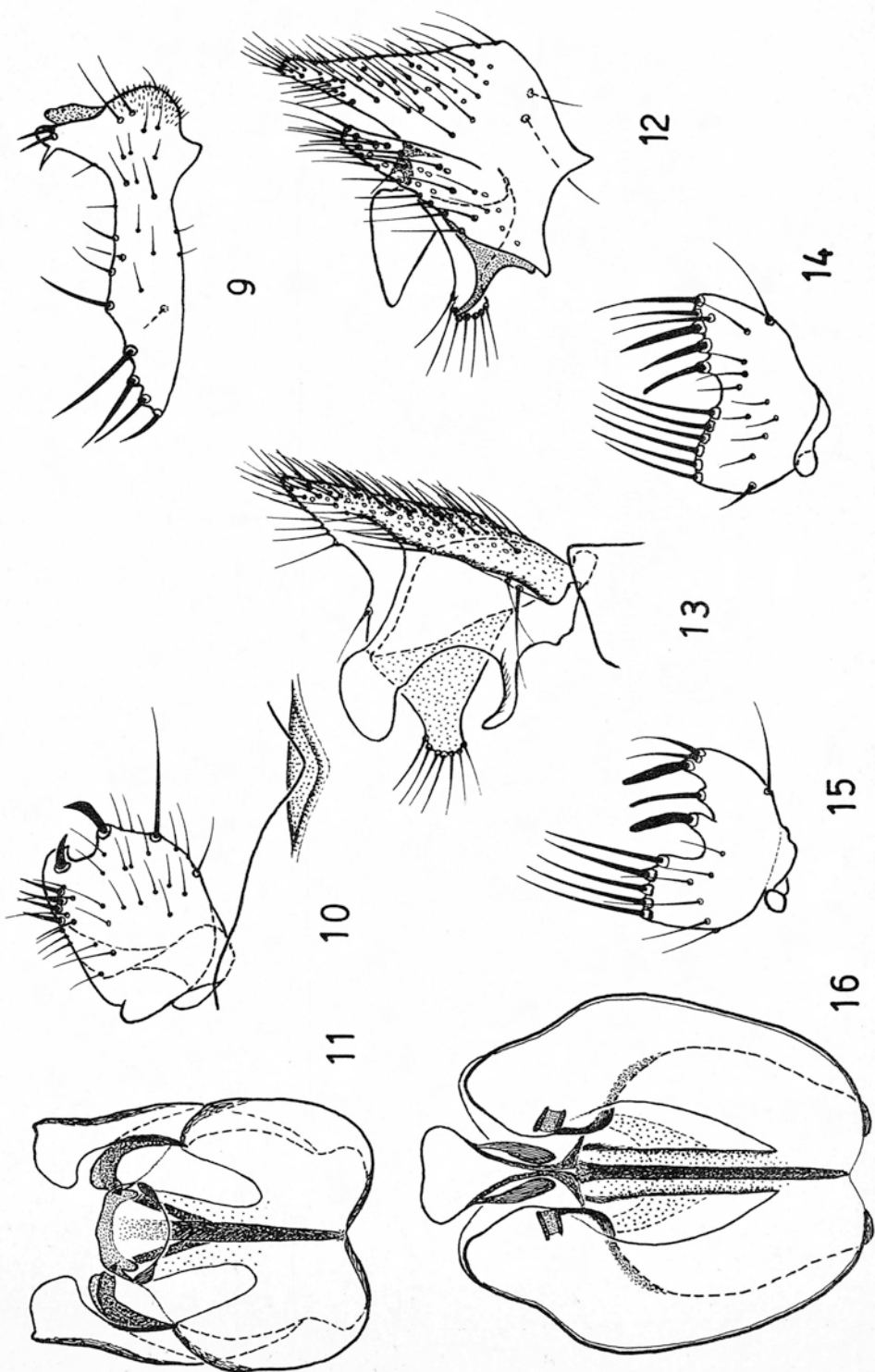
Pteropleura con dos setas; propleura con tres; tibia media con dos ventrales; alas manchadas.

Macho. Longitud del ala 3-3,4 mm.

Cabeza. Clípeo y partes bucales oscuros; palpos con los dos segmentos distales claros. Occipucio negro. Antenas oscuras; ápice del segmento II y base del III amarillentos; éste mide el doble de su ancho.

Tórax. Mesonoto castaño oscuro, opaco, sin bandas; ángulos ántero-laterales y pronoto amarillentos; áreas supraalares con débil tinte amarillento; a los lados hay una delgada capa de polen claro. Escutelo con una pequeña mancha oscura basal, el resto es

Lámina II. *Mycetophila pseudopicea* sp.n.: 9, dististilo dorsal; 10, idem ventral; 11, edéago. *M. puyebuensis* sp.n.: 12, dististilo dorsal; 13, idem otro ejemplar (distinta posición); 14, idem ventral (holotipo) y 15, idem (paratipo); 16, edéago.



amarillento, polinoso. Postnoto y pleuras castaño oscuras, algo polinosas; hipopleura más clara.

Patas. Coxas amarillo claro; C.III algo oscurecida en la base. Fémures amarillentos con tinte castaño en los bordes; F.II y III con pequeña mancha basal. Tibia media con 2 setas ant., 4 dors., 4 post. (la distal es la mayor) y 2 ventr. cortas; T.III con 5 ant., 5 dors. (la basal corta) y 2-3 post. cortas distales.

Alas manchadas; la central es pequeña, castaño claro, no penetra en la celda Costal pero se extiende atenuándose hasta la base de la horquilla Cu; la mancha distal es grande, más clara y uniforme, ocupa desde el ápice de la celda Costal hasta la mitad distal de la celda Cu; la celda Costal tiene un débil tinte amarillento; horquilla Cu poco distal de la anterior; pliegue Cu poco distal de la horquilla posterior. Balancines amarillo claro.

Abdomen oscuro, uniforme; pelos cortos con reflejos dorados.

Genitalia, (fig. 20-22). Castaño claro.

Material estudiado: 64 machos. Holotipo n° 14809 de CHILE, Malleco, cordillera Nahuelbuta, Los Gringos y 12 paratipos, I-1982; cordillera Nahuelbuta, 1300 m, XII 1981 a I-1982, 40 paratipos. Otros paratipos: Isla Chiloé, Puntra, XII-1981, 1 macho. Malleco, Termas de Tolhuaca, Curacautín, I-1959, 5 machos. Ñuble, Las Trancas, Recinto, 1300 m, I-1970, 1 macho. Todos L.E. Peña col. Magallanes, isla Navarino, Puerto Toro, IV-1972 (Peña y J. Barria col.) 2 machos. ARGENTINA, Neuquén, lago Nahuel Huapi, isla Victoria, VI-1971, (Naumann col.), 1 macho; Neuquén, Parque Nacional Lanín, Pucará, X-1971 (Schajovskoy col.), un macho. Y muchos machos de Nahuelbuta con genitalia sin montar.

Observación: Los ejemplares de Malleco son más amarillentos. El edéago muestra con frecuencia su centro deprimido.

Discusión. *M. nabuelbutaensis* sp.n. por los caracteres del adulto se acerca a *M. cbillanensis* Duret, 1981, pero se apartan fácilmente por las genitalias. De *M. olivae* sp. n., su vecina, por los elementos de la genitalia, se distingue principalmente por la forma del edéago y por las manchas alares muy diferentes.

Mycetophila olivae sp. n.

(fig. 23-25)

Pteropleura y propleura con tres setas; tibia media con dos setas ventrales; ala manchada.

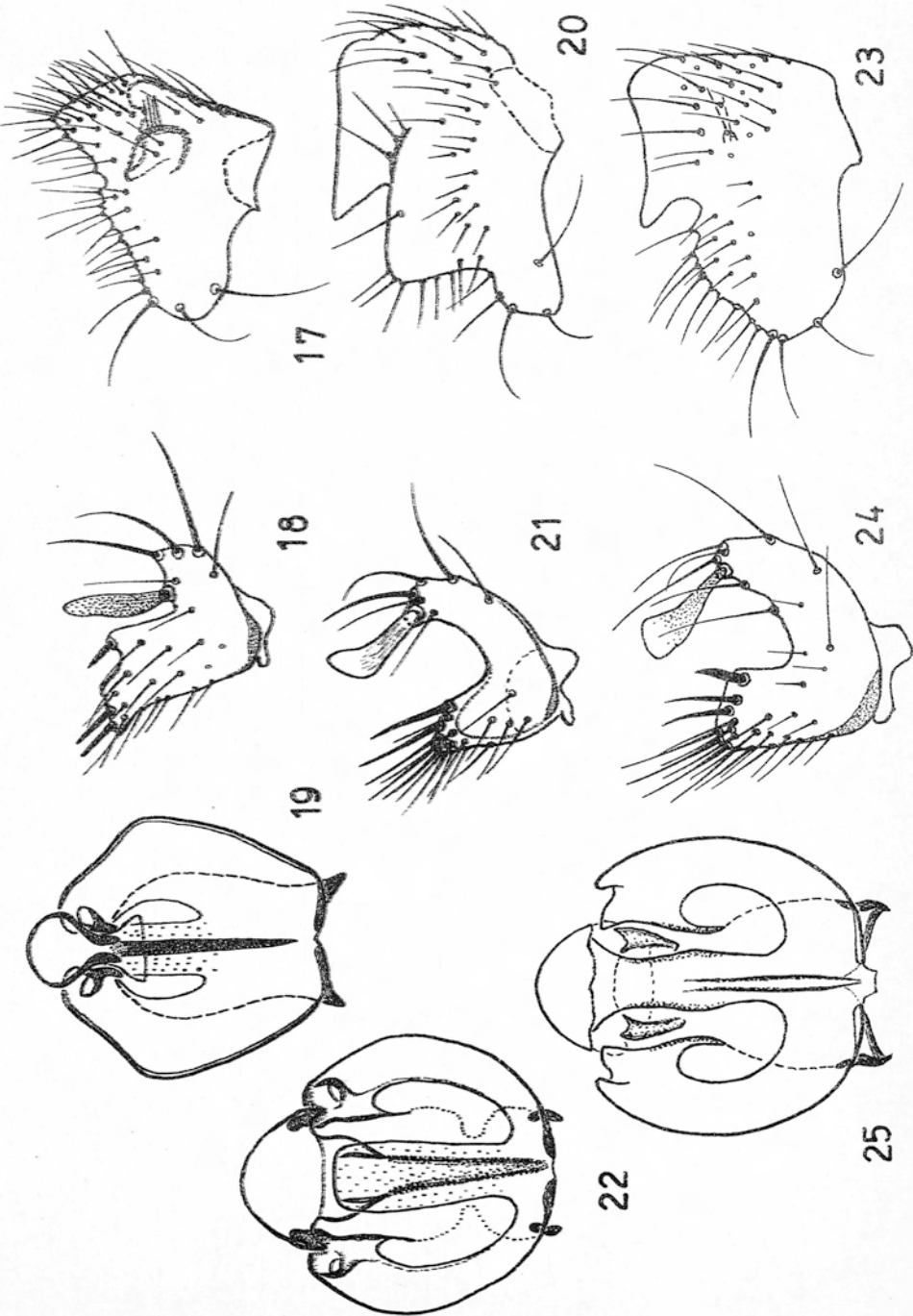
Macho. Longitud del ala 3,5 mm.

Cabeza. Clipeo marrón; partes bucales y palpos castaños. Occipucio oscuro, opaco, algo polinoso, pelos cortos oscuros. Antenas oscuras con la base poco más clara.

Tórax. Propleura y pronoto castaño claro. Mesonoto marrón claro, con las tres bandas centrales oscuras insinuadas; pelos cortos oscuros. Escutelo y postnoto oscuros, algo polinosos. Pleuras marrón oscuro.

Patas. Coxas claras; C.I con un débil tinte castaño y pelos oscuros; C.II-III oscurecidas en la base, especialmente la posterior. Fémures amarillentos con tinte castaño en la base, ápice y borde dorsal, pero sin formar manchas definidas. Tibia II con 2 setas ant., 4 dors., 4 post. (la distal larga) y 2 ventr. (la distal es corta y postero-ventral); T.III con 5 ant., 5 dors. y 3 post. cortas.

Lámina III. *Mycetophila decarloi* sp.n.: 17, dististilo dorsal; 18, idem ventral; 19, edéago. *M. nabuelbutaensis* sp.n.: 20, dististilo dorsal; 21, idem ventral; 22, edéago. *M. olivae* sp.n.: 23, dististilo dorsal; 24, idem ventral; 25, edéago.



Alas. Semejantes a *M. sub-brunnea* Freem., 1951 (fig. 355). Manchas marrón claro; la central es grande, más oscura e invade ampliamente la celda Costal dejando claro el cuarto basal; la distal es casi uniforme; celda Anal con una mancha grande y difusa; horquilla posterior bien distal de la anterior; el pliegue Cu no alcanza la horquilla posterior. Balancines amarillo claro.

Abdomen oscuro, con pelos cortos dorados.

Genitalia (fig. 23-25). Marrón claro.

Material estudiado: dos machos, ambos de ARGENTINA, Neuquén, Parque Nacional Lanín, Pucará, (Schajovskoy col.). Es holotipo el n° 8960, 5-XII-1972 y paratipo el n° 11183, IX-1972. La especie lleva el nombre de la entomóloga Licenciada Adriana Oliva.

Discusión. *M. olivae* sp. n. se parece a *M. sub-brunnea* pero las genitalias son muy diferentes. Su especie más próxima es *M. nabuelbutaensis* sp. n. (Ver esta especie).

Mycetophila dollylanfrancoae sp. n.

(fig. 26-28)

Pteropleura con dos setas; propleura con tres; tibia media con dos setas ventrales; ala manchada.

Macho. Longitud del ala 3,2 mm.

Cabeza. Clípeo marrón, polinoso; partes bucales y palpos castaños. Occipucio marrón oscuro, pelos cortos con reflejos dorados. Antenas oscuras; segmentos I-II y base de III amarillentos.

Tórax. Propleura, protórax y espiráculo amarillentos. Mesonoto marrón claro en el centro, con las tres bandas insinuadas; todo el resto es amarillento con tinte castaño y con una delgada capa de polen blanquecino; pelos cortos oscuros. Escutelo marrón en la base y amarillento en el borde. Postnoto marrón claro. Pleuras marrones, con escaso polen; hipopleura castaño amarillenta.

Patas. amarillentas. Coxa I con pelos castaños. Fémures II y III apenas oscurecidos en sus ápices. Tibia II con 2 setas ant., 5 dors., 3 post. (la distal larga) y 2 ventr.; tibia III con 5 ant., 5 dors. y 2 post. cortas.

Alas semejantes a *M. sinuata* Freem., 1951 (fig. 354) y con un débil tinte amarillento. Las manchas son marrones; la central es la más oscura e invade la celda Costal y alcanza la horquilla posterior cubriendo su base; la distal es uniforme, apenas más oscura en las celdas R₁ y R₅, pero sin formar una mancha; la horquilla posterior es poco distal de la anterior. Balancines amarillo pálido.

Abdomen con tegumento y pelos oscuros.

Genitalia (fig. 26-28). Marrón claro. Edéago relativamente grande.

Material estudiado: dos machos. Holotipo n° 13918, de CHILE, Osorno, Pucatrihue, 10-II-1980 y paratipo n° 13530 de la misma localidad, I-1980, ambos L.E. Peña col. Especie dedicada a nuestra gran colaboradora, la Lic. Dolly Lanfranco F., del Inst. de la Patagonia, Punta Arenas.

Discusión: Por sus caracteres generales esta sp. n. es vecina de *M. sinuata* Freem, 1951, pero sus genitalias son totalmente diferentes.

Mycetophila tolhuacaensis sp. n.

(fig. 29-31)

Pteropleura con tres setas; propleura con 4(3); tibia media con dos setas ventrales; alas manchadas.

Macho. Longitud del ala 3-3,8 mm.

Cabeza. Clípeo oscuro; partes bucales y palpos castaño claro. Occipucio oscuro, opaco, pelos cortos castaño negro. Antenas oscuras, con base más clara; el segmento III mide casi tres veces su ancho; los siguientes son menores.

Tórax. Propleura y pronoto castaño claro. Mesonoto castaño oscuro uniforme, con escaso polen lateralmente y pelos cortos oscuros. Escutelo castaño muy oscuro, con una pequeña área más clara preapical y bordes oscuros. Postnoto muy oscuro, con polen grisáceo. Pleuras marrón oscuro, aclarándose un poco en la parte inferior.

Patas amarillentas, con tinte castaño. Coxa I con pelos castaños. C.II y III oscurecidas, excepto su parte distal, además C.III oscurecida en su cara posterior. Fémures oscurecidos en los bordes. Tibia II con 2 setas ant., 4 dors., 4 post. (la distal más larga) y 2 ventr. largas; T.III con 5 ant., 4 dors. con 1-2 cortas intercaladas y 4 post. cortas.

Alas semejantes a *M. conifera* Freem., 1951 (fig. 344). La mancha central es oscura, bien delimitada, apenas toca la celda Costal, pero ésta tiene un débil tinte amarillento castaño; la distal es más clara, algo oscurecida en la zona subapical, sin formar una mancha nítida, y ocupa el ápice de la celda Costal; horquilla Cu poco distal de la anterior. Balancines amarillo claro.

Abdomen. Tergitos II a IV marrón claro, con bandas distales oscuras; el resto oscuro; pelos cortos dorados.

Genitalia (fig. 29-31). Marrón claro.

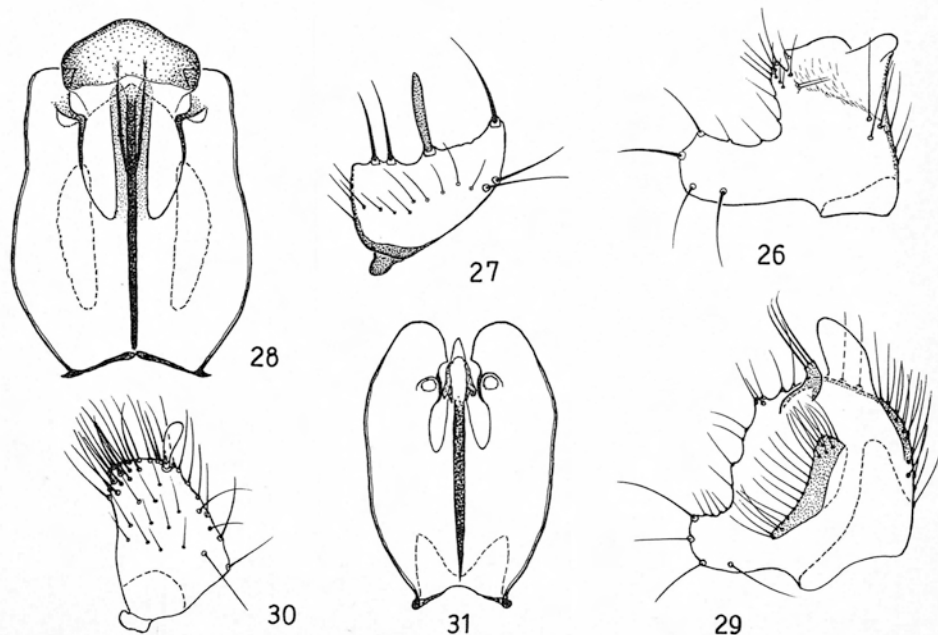


Lámina IV. *Mycetophila dollylanfrancoae* sp.n.: 26, dististilo dorsal; 27, idem ventral; 28, edéago. *M. tolhuacaensis* sp.n.: 29, dististilo dorsal; 30, idem ventral; 31, edéago.

Material estudiado: cinco machos. Holotipo n° 14521, de CHILE, Malleco, cordillera Nahuelbuta, 1300 m, 6-I-1982 (Peña col.), Paratipos: Malleco, Termas Tolhuaca, Curacautín, I-1959 (Peña col.), 3 machos, y ARGENTINA, Neuquén, lago Nahuel Huapi, isla Victoria, VII-1971 (Naumann col.), un macho.

Discusión: Por sus caracteres generales la sp. n. se aproxima a *M. cavalierii* Duret, 1980, pero los genitales son muy diferentes.

Observaciones: la coloración general es algo variable; el ejemplar de isla Victoria tiene el cuerpo más oscuro y sus alas más claras y los procedentes de Curacautín son más claros en general.

SUMMARY: Genus *Mycetophila* Meigen, 1803, in Patagonia. (Diptera, Mycetophilidae). Part VII. Description of ten new species.

Ten new Patagonian species of genus *Mycetophila* are hereby described. The new species are: *M. aguilaensis*, *M. andina*, *M. victoriaensis*, *M. pseudopicea*, *M. puyebuensis*, *M. decarloi*, *M. nahuelbutaensis*, *M. olivae*, *M. dollylanfrancoae* and *M. tolhuacaensis*.

BIBLIOGRAFIA

- DURET, J.P. 1980a. El género *Mycetophila* en la Patagonia. Parte I. Introducción. Generalidades. El eedeago de las especies conocidas. (Diptera, Mycetophilidae). *Rev. Soc. Ent. Arg.* 39 (1-2): 37-58, 78 figs. (Bibliografía general).
- 1979. Idem. Parte II. Ocho especies nuevas de Magallanes, Chile. *Ans. Inst. Pat.*, Punta Arenas, Chile. 10:219-228, 29 figs.
- 1980b. Idem. Parte III. Descripción de dieciséis especies nuevas. *Rev. Soc. Ent. Arg.* 39 (3-4): 149-166, 47 figs.
- 1980c. Idem. Parte IV. Descripción de diecinueve especies nuevas. *Ans. Inst. Pat.*, Punta Arenas, Chile. 11:301-317, 63 figs.
- 1981a. Idem. Parte V. Descripción de diecisiete especies nuevas. *Rev. Soc. Ent. Arg.* 40 (1-4): 165-181, 57 figs.
- 1981b. Idem. Parte VI. Descripción de quince especies nuevas. *Ans. Inst. Pat.*, Punta Arenas, Chile. 12:239-250, 58 figs.
- FREEMAN, P. 1951. *Mycetophilidae*, in British Museum (Natural History). *Diptera of Patagonia and South Chile*, 3: 138 págs., 355 figs.