

EL GENERO *MYCETOPHILA* MEIGEN, 1803, EN LA PATAGONIA  
(DIPTERA, MYCETOPHILIDAE)

VIII- DESCRIPCION DE QUINCE ESPECIES NUEVAS.

JOSE PEDRO DURET <sup>1</sup>

INTRODUCCION

Seguimos con el mismo plan de estudio de las Partes I-VII (1970-1983), tomando como base de comparación el trabajo de Freeman (1951). Nos ocupamos ahora de un grupo de especies próximas a *M. conifera* y *M. clavigera*, ambas de Freeman, 1951. Este complejo lo integran numerosas especies, muy semejantes entre sí, pero separables principalmente por sus genitales, cuyo examen es indispensable. Se describen aquí sólo algunas de las nuevas *taxa* halladas, dejando las restantes para una segunda entrega. Esta será acompañada por una clave del grupo que facilite la determinación específica.

La descripción de *M. conifera* y *M. clavigera* fué ilustrada por Freeman con el dibujo de las genitales (figs. 252-253) y la fotografía del ala de *M. conifera* (fig. 344). Los dibujos son claros y permiten reconocer ambas especies, pero muestran el dististilo dorsal y el ventral juntos, en la posición que ocupan en una genitalia sin disecar, faltando así algunos detalles y el aspecto del edéago. En su clave (página 101, dilema 48) el autor separó las dos especies basándose únicamente en la longitud del ala: más de 2,5 mm sería *M. conifera*, menos de 2,5 mm sería *M. clavigera*. Pero cuando se examinó este material se encontraron abundantes variaciones en el tamaño, color y elementos de la genitalia, las que indicaban la presencia de otras especies vecinas.

1. Adscripto al Museo de Ciencias Naturales Bernardino Rivadavia e Instituto Nacional de Investigaciones de las Ciencias Naturales. Particular: Billinghamurst 2559. 1425 - Buenos Aires, Argentina.

---

## MATERIAL Y METODOS DE TRABAJO

Los ejemplares estudiados fueron obtenidos en la Patagonia argentino-chilena por los colaboradores ya citados en la Parte I y a quienes se reitera el agradecimiento por su ayuda. Sólo se trabajó con machos, dejando a las hembras, cuya determinación, por ahora, resulta dudosa. Los dibujos son obra del autor y se hicieron a la misma escala, excepto dos edéagos. Los tipos se conservan en su colección particular.

El grupo de *Mycetophila conifera* y *M. clavigera*.

Comprende las especies que pueden ubicarse en los dilemas 45 y 48 de la clave de Freeman. Aquí debemos advertir que si bien los dibujos del autor son bastante claros y generalmente permiten las identificaciones con bastante seguridad, no hemos podido todavía encontrar un macho cuya genitalia concuerde totalmente con la de *M. parapicalis* Fr. 1951 (fig. 250); en cuanto a su descripción, ésta puede aplicarse a varios representantes del grupo estudiado, de los que se distingue además por su mayor tamaño. Por tal razón hemos preferido dejar a un lado, por el momento, a *M. parapicales* y colocar las nuevas especies cerca de *M. conifera* y *M. clavigera*. Pero volveremos a tratar aquella especie en la discusión de *M. araucanensis* sp. n.

## Caracteres generales del grupo.

Son micetofílicos de tamaño pequeño a mediano, con alas de 2 a 3,5 mm, cabeza oscura, cuerpo generalmente marrón u oscuro y patas claras o con un tinte castaño. Tienen pteropleura con setas (no con pelos cortos y finos); tibia media con una seta ventral bien visible; alas con una mancha central pequeña, que no se extiende hasta la horquilla posterior, ni invade nítidamente la celda costal; una mancha distal grande, poco oscurecida, uniforme y sin una banda subapical más oscura. En algunos ejemplares estas manchas son tan débiles, especialmente la distal, que el ala parece totalmente clara. La horquilla posterior (Cu) es más o menos distal a la horquilla anterior (M), y al describir cada especie será comparada con la de *M. conifera* (Freem., fig. 344). El borde alar lleva normalmente en sus vecindades algunas macrotiquias dispersas. Abdomen oscuro con pelos claros o dorados.

En la genitalia se destacan algunos caracteres comunes. El dististilo dorsal (fig. 1) posee: a)- el *lóbulo piloso distal* más o menos largo y delgado, y solamente ausente en *M. bernani* sp. n. (fig. 30); b)- el *lóbulo piloso interno*, colocado en la cara interna, y a veces grande (fig. 8), otras pequeño (fig. 30); c)- el *lóbulo membranoso apical*, de tamaño muy variable, grande (fig. 16), estrecho y largo (fig. 8) o pequeño (fig. 28); además, por ser poco quitinizado, puede presentarse en el preparado plegado o aplanao (figs. 47- 47a); d)- el *ápice del borde externo*, redondeado o en punta, piloso o desnudo, con alguna espina o seta gruesa, o bien con un tubérculo o apófisis. El dististilo ventral (fig. 2.) tiene: a)- una *prolongación basal interna* más o menos desarrollada y que incluso puede faltar (fig. 45), pero que siempre lleva un bastón, clava o varilla, comunmente colocado en su extremo distal; b)- un *borde interno* donde se insertan uno o más -habitualmente son dos- bastones, clavos o setas diferenciados; c)- el *ápice del dististilo*, es decir su extremo superior; d)- el *borde externo*. El edéago tiene las formas básicas del de *M. conifera* y *M. clavigera*. con algunas variaciones en cuanto a grosor, longitud y aspecto. El tergito IX se presenta como es normal en las *Mycetophila* patagónicas (Duret II: fig. 29), y no lo citaremos en las descripciones.

Siendo dípteros muy semejantes entre sí y con frecuentes cambios en la coloración dentro de cada especie, las descripciones se reducirán a los caracteres más importantes. Tampoco se detallarán los elementos de cada genitalia remitiendo al lector a las figuras correspondientes. Una clave artificial y provisoria, basada principalmente en la genitalia, ayudará a reconocer las especies nuevas. Estas se ordenan según su ubicación en la clave.

#### *Especies conocidas.*

##### *Mycetophila conifera* Freeman, 1951 (figs. 1-3)

A la descripción original agregamos:

*Macho*: Longitud del ala 2-3,5mm; mancha central tocando la celda costal, pero sin invadirla nítidamente; horquilla posterior generalmente poco más distal que en la figura 344. *Genitalia* (figs. 1-3): el dististilo dorsal suele presentar el lóbulo membranoso apical aplanado; el dististilo ventral tiene 2, a veces 3, bastones cortos apicales.

*Observaciones*: se encontraron numerosas variaciones, las que requieren un estudio más completo de la especie.

*Material estudiado*: 51 machos. Solo se dan las localidades de los ejemplares cuya identificación es más segura, ARGENTINA Prov. de Neuquén, Parque Nacional Lanín, Pucará, 600 m, 3 ♂, I-IV-1972 y VI-1973, (Schajovskoy col.), Lago Nahuel Huapi, isla Victoria, 3 ♂, V-1972 (Naumann col.) CHILE, Prov. Malleco, Lonquimay, Las Raíces, 1600 m, 1 ♂, XII-1967, 1 ♂, II-1979 y 8 ♂, II-1980. Prov. Osorno, Puyehue, 1700 m, 1 ♂ II-1979, y Pucatrihue, 4 ♂, II-1980. Prov. Santiago, río Colorado, Cajón del Maipo, 1000 m, 1 ♂, X-1981, y Til-Til, La Dormida, 700 m, 1 ♂, XI-1982. Prov. Ñuble, cordillera de Chillán, Las Trancas, 2 ♂, II-1980, 2 ♂, I-1970. Prov. Magallanes, Ultima Esperanza, Monte Alto, 1 ♂, II-1971 (todos L.A:Peña col.); seno Oxway, río Calera, 1 ♂, II-1961; chorrillo Alicia, 1 ♂, II-1963 (Cekalovic col.); Monte Alto, 3 ♂, X-1975 (D. Lanfranco col.).

##### *Mycetophila clavigera* Freeman, 1951. (figs. 4-7)

Se agrega a la descripción original:

*Macho*. Longitud del ala 2-2,9 mm; la horquilla posterior normalmente es un poco más distal que en la figura 344. Patas amarillentas con o sin tinte castaño, éste a veces aumentando en la base de las coxas media y posterior. Balancines de tallo claro y cabezuela variando desde un marrón amarillento hasta un oscuro intenso. *Genitalia* (figs. 4-6).

*Observaciones*:: las variaciones abundan; entre ellas, un edéago más grueso en la parte distal (fig.7); una genitalia más pequeña y más clara; alas casi sin manchas y con la horquilla posterior bastante más distal, etc. Se requieren nuevos estudios sobre la especie.

*Material estudiado*: 65 machos. Localidades de los ejemplares cuya identificación es más segura: ARGENTINA, Neuquén, Parque Nacional Lanín, Pucará, 18 ♂, VI-1971 a VIII-1973 (Schajovskoy col.); lago de Nahuel Huapi, isla Victoria, 1 ♂, VI-1971 (Naumann col.). CHILE, Malleco, cordillera Las Raíces, 1600 m, 2 ♂, II-1980, y cordillera Nahuelbuta, 1300 m, 1 ♂, XI-1981. Cautín, W. Temuco, La Selva, 1 ♂, XII-1981, todos Peña col. Magallanes, isla Picton, Cta. Piedras, 1 ♂, IV-1972 (Peña y Barria col.); Ultima Esperanza, Monte Alto, 25 ♂, XI-1975 (Lanfranco col.).

*Especies nuevas.****Mycetophila triappendiculata* sp. n.**

(figs. 8-10)

*Macho.* Longitud del ala 2,4-2,8 mm. Mesonoto castaño negro en el centro, poco más claro lateralmente, sin polen. Escutelo y postnoto oscuros. Pleuras castaño oscuro. Pteropleura con 3 setas; propleura con 2. Coxas amarillentas; fémures claros. Tibia media con 2 setas ant., 4 dors., 2 post. (mayor la distal) y 1 ventral; tibia posterior con 5 ant. 5 dors. (la basal muy pequeña) y 2 post. cortas. Alas con manchas débiles; la central castaño pálido, invade algo la celda costal; la distal es más clara, uniforme y cubre la mitad del ala; horquilla posterior como en la figura 344. Balancines amarillo pálido.

*Genitalia* (fig. 8-10) castaño amarillenta; muy característica.

*Material estudiado:* 19 machos. Holotipo n° 11243 y 11 paratipos de ARGENTINA Neuquén, Parque Nacional Lanín, Pucará, VI-1971 a VII-1973 (Schajovskoy col.), y lago Nahuel Huapi, isla Victòria, IX-1971 y V-1972, 2 ♂ (Naumann col.). Paratipos de CHILE, Malleco, cordillera Las Raíces, 1000 m, II-1980, 1 macho, Ñuble, cordillera Chillán, Las Trancas, II-1980, 2 ♂, y Chillán, refugio Shangrila, 1400 m, III-1971, 1 ♂. Todos Peña col. Magallanes, Ultima Esperanza, Monte Alto, XI-1975, 1 ♂ (Lanfranco col.)

*Observaciones.* La coloración es variable; el holotipo es de la forma oscura, la más frecuente, pero hay ejemplares con mesonoto más claro a los lados y con bandas centrales más o menos nítidas. El espécimen n° 15.298 de Pucará, tiene el mesonoto amarillo con débil tinte castaño y sin bandas. Las manchas alares pueden ser muy débiles; especialmente la distal o tomar un tinte castaño claro e invadir toda la celda costal.

***Mycetophila pseudoconifera* sp.n.**

(figs. 11-12)

*Macho.* Longitud del ala 2-2,5 mm. Mesonoto marrón uniforme, poco más claro lateralmente. Escutelo oscuro, con banda distal amarillenta. Posnoto y pleuras marrones. Propleura con 3 setas. Patas amarillentas; fémures con ápice algo oscurecido. Tibia media con 2 setas ant., 4 dors., 3 post. (la distal más larga) y 1 ventr.; tibia posterior con 5 ant., 4 dors. y 2 post. cortas. Ala clara, débilmente ahumada; mancha central insinuada; horquilla posterior más distal que en *M. conifera*. Balancines claros. *Genitalia* (figs. 11-12) castaño claro. Edéago semejante al de *M. clavigera* (fig. 6); el paratipo n° 12.487 lo tiene poco más largo, como en *M. triappendiculata* sp. n. (fig. 10).

*Material estudiado:* 8 machos. Holotipo n° 15908 y 5 paratipos de ARGENTINA, Neuquén, Parque Nacional Lanín, Pucará, VI-1971 a XII-1982. CHILE, Malleco, cordillera las Raíces, 1600 m, II-1980, 2 paratipos (Peña col.).

***Mycetophila neoconifera* sp. n.**

(figs. 13-15)

*Macho.* Longitud del ala 2,2-2,8 mm. Occipucio y mesonoto con pelos cortos dorados. Tórax castaño oscuro; mesonoto apenas más claro en los bordes ántero-laterales. Propleura con 3 setas y pteropleura con 2. Patas amarillentas o con tinte castaño débil; coxa III poco más oscura en la base; fémures sin manchas definidas. Tibia media con 2 setas ant., 4 dors., 4 post. (la distal es mayor) y 1 ventral; tibia posterior con 5 ant.

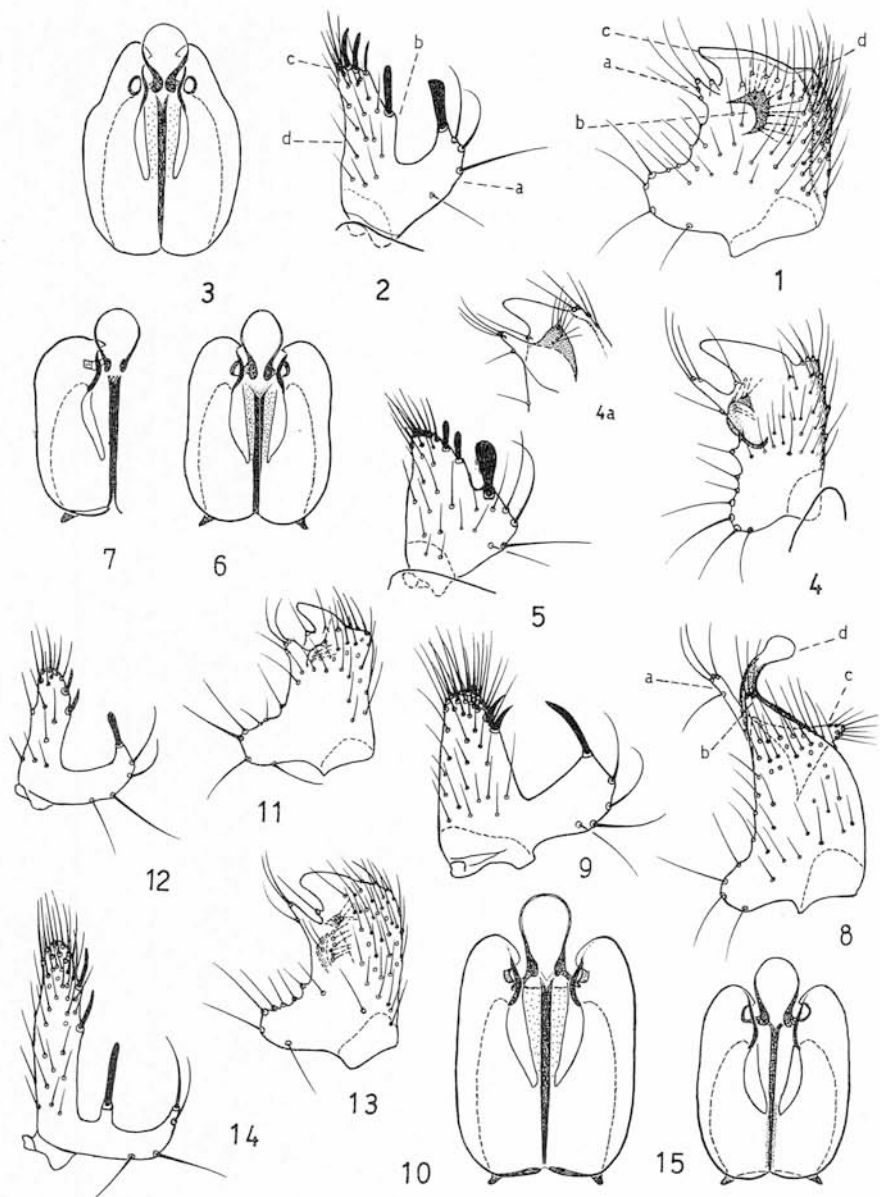


Lámina I. 1-3, *Mycetophila confera* Freeman, 1951: 1, dististilo dorsal, cara externa, a)- lóbulo piloso distal, b)- lóbulo piloso interno, c)- lóbulo membranoso apical, d)- ápice del borde externo; 2, dististilo ventral, a)- prolongación basal, b)- borde interno, c)- ápice superior, d)- borde externo; 3, edéago, cara dorsal. 4-7, *M. clavigera* Freeman, 1951: 4, dististilo dorsal; 4a, ídem, extremo superior de otro ejemplar, cara interna; 5, dististilo ventral; 6, edéago de la forma típica; 7, edéago de la variedad gruesa. 8-10, *M. triapendiculata* sp. n.: 8, dististilo dorsal, a)- lóbulo piloso distal, b)- ápice del dististilo, c)- lóbulo piloso interno, d)- lóbulo membranoso apical; 9, dististilo ventral; 10, edéago, ligeramente más aumentado. 11-12, *M. pseudoconifera* sp. n.: 11, dististilo dorsal; 12, ídem ventral. 13-15, *M. neoconifera* sp. n.: 13, dististilo dorsal; 14, ídem ventral; 15, edéago.

4 dors. y 3 post. cortas. Alas con un suave tinte castaño claro; mancha central pequeña, nítida; la distal es castaño claro uniforme; horquilla posterior más distal que en *M. conifera*. Balancines con tallo claro y cabezuela oscura.

*Genitalia* (figs. 13-15).

*Material estudiado*: 44 machos. Holotipo N° 12.539 y 31 paratipos de ARGENTINA, Neuquén, Parque Nacional Lanín, Pucará, V-1971 a IX-1973 (Schajovskoy col.). Otros paratipos: CHILE, Llanquihue, N. Correntoso, El Chingue, 1 ♂, I-1980. Malleco, cordillera Nahuelbuta, 1♂, I-1982. Isla Chiloé, Puntra, XII-1981, 1♂. Osorno, N.W. volcán Osorno, La Picada, 1♂, I-1980, y E. Pucyhue, 1♂, I-1969. Todos Peña col. Magallanes Ultima Esperanza, Monte Alto, 2♂, X-1975, (Lanfranco col.); río Tranquilo, 1♂, I-1976, y río Santa María, 2♂, I-1976, ambos Cekalovic col. Isla Navarino, Puerto Toro, 2♂, IV-1972, (Peña col.).

*Observaciones*: La coloración es algo variable. Algunos ejemplares son más claros, su mesonoto tiene bandas centrales insinuadas, patas amarillas y alas claras; los de Magallanes son más oscuros en general y tienen alas con mancha distal nítida.

#### *Mycetophila paraconifera* sp.n.

(figs. 16-18)

*Macho*. Longitud del ala 2,6-2,8 mm. Mesonoto castaño claro, con tres bandas marrones nítidas; resto del tórax marrón. Propleura con 3 setas. Patas amarillentas; fémur posterior con pequeña mancha oscura apical. Tibia media con 2 setas ant., 5 dors., 4 post. (mayor la distal) y 1 ventral; tibia posterior con 5 ant., 4 dors., y 2 post. Alas con manchas débiles, la central es más oscura; horquilla posterior poco más distal que en *M. conifera*. Balancines amarillentos.

*Genitalia* (figs. 16-18) castaño muy claro.

*Material estudiado*: 3 machos. Holotipo n° 13.273 de CHILE, Osorno, N. W. volcán Osorno, 600 m, I-1980; paratipos de Malleco, cordillera Nahuelbuta, 1300 m, I-1982 y de Magallanes, isla Navarino, Puerto Toro, IV-1972, todos Peña col.

#### *Mycetophila pseudoclavigera* sp.n.

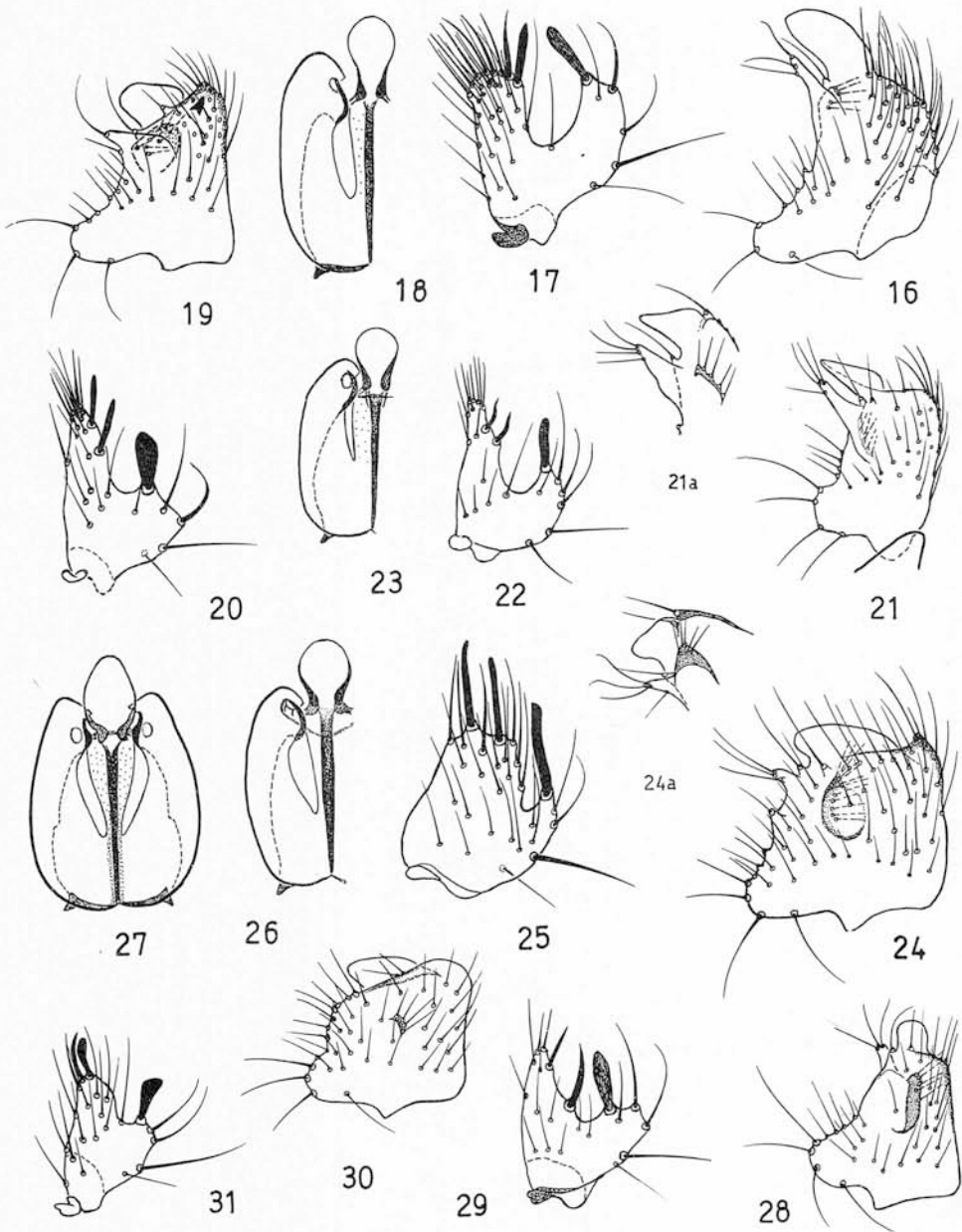
(figs. 19-20)

*Macho*: Longitud del ala 2-2,5 mm. Mesonoto castaño oscuro uniforme. Escutelo con base oscura y borde más claro. Postnoto oscuro, con parte distal más clara. Pleuras castaño oscuro, más claras en la parte inferior. Propleura con 2 setas; pteropleura con 3. Patas amarillentas con un tinte castaño difuso. Tibia media con 2 setas ant., 4 dors., 3 post. cortas y 1 ventral; tibia posterior con 5 ant., 4 dors. y 3 post. (mayor la distal). Alas claras con un suave tinte castaño; mancha central poco visible; la distal es muy difusa, prácticamente ausente; horquilla post. poco más distal que en *M. conifera*. Balancines con tallo y cabezuela oscura.

*Genitalia* (figs. 19-20) castaño muy claro; edéago semejante al de *M. paraconifera* sp.n. (fig. 18).

*Material estudiado*: 44 machos. Holotipo N° 8580 y 6 paratipos de ARGENTINA, Neuquén, lago Nahuel Huapi, Isla Victoria, III-1971 y II-III-1972 (Naumann col.). Otros paratipos de Neuquén, Parque Nacional Lanín, Pucará, 29 ♂, a V-1973 De CHILE, Magallanes, Monte Alto, 1♂, X-1975 (Lanfranco col.). Ñuble, cordillera Chillán, Las Trancas, 2 ♂, II-1980. Malleco, cordillera Nahuelbuta, Los Gringos, 1300 m, 2 ♂ I-1982. Cautín, W. Temuco, La Selva 3 ♂, XII-1981, todos Peña col.





**Lámina II.** 16-18, *Mycetophila paraconifera* sp. n.: 16, dististilo dorsal; 17, idem ventral; 18, edeago. 19-20, *M. pseudoclavigera* sp. n.: 19, dististilo dorsal; 20, idem ventral. 21-23, *M. nabuelhuapi* sp. n.: 21, dististilo dorsal; 21a, idem, extremo superior de otro ejemplar, cara interna; 22, dististilo ventral; 23, edeago. 24-27, *M. indecisa* sp. n.: 24, dististilo dorsal; 25, idem ventral; 26, edeago, forma típica; 27, idem, una variedad. 28-29, *M. pucarani* sp. n.: 28, dististilo dorsal; 29, idem ventral. 30-31, *M. bernani* sp. n.: 30, dististilo dorsal; 31, idem ventral.

***Mycetophila nahuelhuapi* sp. n.**

(figs. 21-23)

*Macho.* Longitud del ala 2,2-2,7 mm. Alas claras y balancines oscuros. Antena con la base poco más clara. Mesonoto con 3 bandas centrales marrón oscuro, poco nítidas; el resto es castaño claro, casi amarillento. Escutelo, postnoto y pleuras oscuros. Plopeura con 2 setas; propleura con 2(3) setas. Patas amarillentas; fémur posterior con pequeña mancha apical. Tibia media con 2 setas ant., 4 dors., 3 post., y 1 ventral; tibia posterior con 5 ant., 4 dors. y 3 post. cortas. Alas sin manchas nítidas y con un débil tinte castaño claro; mancha central apenas insinuada; horquilla posterior poco más distal que en *M. conifera*. Balancines de tallo claro y cabezuela negra.

*Genitalia* (figs. 21-23).

*Material estudiado:* 10 machos. Holotipo n° 8.589 y 7 paratipos de ARGENTINA, Neuquén, P.N. Lanín Pucará, V-1971 a VIII-1973 (Schajovskoy col.); un paratipo n° 8697 de Neuquén, Lago Nuel Huapi, isla Victoria, XI-1971 (Naumann col.) y un paratipo n° 11.527 de CHILE, Magallanes, Ultima Esperanza, Monte Alto, XI-1975 (Lanfranco col.).

*Observaciones:* Esta especie presenta variaciones en el colorido; el holotipo es un ejemplar claro, pero hay otros de la misma localidad con mesonoto oscuro, sin bandas, e inclusive el paratipo de Monte Alto tiene patas con tinte castaño.

***Mycetophila indecisa* sp.n.**

(figs. 24-27).

*Macho.* Longitud del ala 2,5-3 mm. Antena con la base más clara. Mesonoto castaño negro, sin bandas nítidas, ángulos ántero-laterales poco más claros y lateralmente con escaso polén grisáceo. El resto del tórax marrón oscuro con una débil capa de polén. Propleura con 3 setas, pteropleura con 2. Patas amarillentas; coxa anterior con pelos cortos dorados; coxa posterior algo oscurecida en la base. Tibia media con 2 setas ant., 4 dors., 5 post. (la distal es mayor) y 1 ventral; tibia posterior con 5 ant., 5 dors. (la basal corta) y 3 post. cortas. Alas semejantes a *M. conifera*, con machas castaño claro, la central es la más oscura. Balancines amarillo pálido.

*Genitalia* (figs. 24-27) castaño claro.

*Material estudiado:* 26 machos. Holotipo N°11289 y 21 paratipos de ARGENTINA Neuquén, P. N. Lanín, Pucará, III-1971 a VII-1973 (Schajovskoy col.), y 1 ♂ paratipo del lago Nuel Huapi, isla Victoria, VI-1971 (Naumann col.). Otros paratipos de CHILE, Malleco, cordillera Nuelbuta, 1♂, I-1982 (Peña col.). Magallanes, seno Oxway, río El Cisne, 1♂, II-1961 (Cekalovic col.), e isla Navarino, PuertoToro, 1 ♂, IV-1972 (Peña col)

*Observaciones:* Se encontraron variaciones en la coloración y en la genitalia; el edéago puede ser estrechado hacia el ápice (fig. 27) o más alargado, y el lóbulo piloso interno más pequeño.

***Mycetophila pucarani* sp.n.**

(figs. 28-29)

*Macho.* Longitud del ala 2,2 mm. Mesonoto marrón uniforme, poco más claro en los bordes ántero-laterales. Escutelo marrón, con borde más claro. Postnoto y pleuras oscuras. Propleura y pteropleura con 2 setas. Patas amarillentas con un débil tinte castaño,



sin manchas nítidas. Tibia media con 2 setas ant., 4 dors., 4 post. (es mayor la distal) y 1 ventral; tibia posterior con 5 ant., 4 dors. y 3 post. Alas claras, con un débil tinte castaño; mancha central apenas insinuada y la distal prácticamente no existe; horquilla posterior poco más distal que en *M. conifera*. Balancines con tallo claro y cabezuela oscura.

*Genitalia* (figs. 28-29). Edéago semejante al de *M. chinguensis* sp.n. (fig. 46).

*Material estudiado*: macho Holotipo n° 12.506, de Argentina, Neuquén, P.N. Lanín, Pucará, 15-X-1971 (Schajovskoy col.).

#### *Mycetophila hernani* sp. n.

(figs. 30-31)

*Macho*. Longitud del ala 2,7-2,8 mm. Clípeo y palpos marrones; occipucio negro opaco; antenas oscuras con base poco más clara. Mesonoto marrón claro, con las bandas oscuras insinuadas; bordes poco más claros, incluyendo la propleura y el pronoto; pilosidad corta oscura. Escutelo oscuro, más claro en el borde. Postnoto y pleuras marrones. Propleura y pteropleura con 2 setas. Coxas amarillas, fémures amarillentos con un débil tinte castaño. Tibia media con 2 setas ant., 4 dors., 4 post. (es mayor la distal) y 1 ventral; tibia posterior con 5 ant., 5 dors. (la basal corta) y 3 post. Alas claras con un ligero tinte ahumado; mancha central insinuada, la distal falta; horquilla posterior poco más distal que en *M. conifera*. Balancines con cabezuela marrón claro.

*Genitalia* (figs. 30-31). Edéago parecido al de *M. chinguensis* sp.n. (fig. 46), pero un poco más ancho.

*Material estudiado*: 2 machos. Holotipo N 14.860 y paratipo N 14.841, ambos de CHILE, Malleco, cordillera Las Raíces, 1600 m, 20-II-1980 (Peña col.). Dedicamos la especie al joven Hernán Patricio Striker.

#### *Mycetophila cordillerana* sp.n.

(figs. 32-34)

*Macho*. Longitud del ala 2,5-2,8 mm. Antenas oscuras, con los segmentos I-III poco más claros. Mesonoto con tres bandas centrales marrón oscuro, el resto es marrón claro con tinte amarillento; pelos cortos con reflejos bronceados. Postnoto y pleuras marrones. Propleura con 2(3) setas y pteropleura con 2. Patas amarillentas con tinte castaño; fémures con los ápices algo oscurecidos pero sin constituir manchas nítidas. Tibia media con 2 setas ant., 4 dors., 5 post. cortas y 1 ventral; tibia posterior con 5 ant., 5 dors. (la basal corta) y 5 post. cortas. Alas claras, con un suave tinte castaño, poco más acentuado en la parte anterior; mancha central pequeña, poco nítida; la distal está prácticamente ausente; horquilla posterior poco más distal que en *M. conifera*. Balancines con cabezuela oscura.

*Genitalia*. (figs. 32-34).

*Material estudiado*: 20 machos. Holotipo n° 11133 y 17 paratipos de ARGENTINA, Neuquén, P.N. Lanín, Pucará, X-1971 a I-1974 (Schajovskoy col.). Dos paratipos de CHILE, Magallanes, Última Esperanza, Monte Alto, X-XI-1975 (Lanfranco col.).

#### *Mycetophila chilensis* sp. n.

(figs. 35-37)

*Macho*. Longitud del ala 2,8-2,9 mm. Antenas oscuras, con los dos segmentos basales más claros. Mesonoto castaño negro sin bandas; ángulos ántero-laterales, pronoto y área su-

pra-alar poco más claros; lateralmente hay una banda de polen claro poco densa. Escutelo marrón, más claro en el borde. Postnoto y pleuras marrón oscuro. Propleura con 3 setas; pteropleura con 2-3 setas. Patas amarillentas; tibia media con 2 setas ant., 4-5 dors. (la basal corta), 3 post. y 1 ventral; tibia posterior con 5 ant. dors. y 3 post. cortas. Alas claras, con un débil tinte amarillento en la parte anterior; mancha central pequeña, poco visible; horquilla posterior poco más distal que en *M. conifera*. Balancines amarillento claro.

*Genitalia* (figs.35-37).

*Material estudiado*: 3 machos. Holotipo n° 14.414 de CHILE, Osorno, Puyehué, Aguas Calientes, 15-XII -1981, y un paratipo de Pucatrihue, II-1980, ambos Peña col. Un paratipo de Magallanes, islas del Cabo de Hornos, bahía de Scourfield, II-1980 (Lanfranco col.).

*Observaciones*: El paratipo de Pucatrihue presenta en la tibia media 4 setas ant. y 5 post. El de Magallanes tiene un color general más oscuro, alas totalmente claras y patas con tinte castaño, más oscurecido en la base de las coxas y borde dorsal de los fémures.

#### *Mycetophila araucanensis* sp.n.

(figs. 38-40)

*Macho*. Longitud del ala 2,2-2,4 mm. Antenas con la base poco más clara. Mesonoto con 3 bandas centrales marrón oscuro, más o menos nítidas; el resto es más claro y tiene escaso polen grisáceo; pelos cortos oscuros. Escutelo oscuro en la base, más claro y polinoso en el borde. Postnoto oscuro, con escaso polen. Pleuras marrones. Propleura con 3 setas; pteropleura con 2(3) setas. Patas amarillas; coxa anterior con pelos castaños; fémur posterior algo oscurecido en el ápice. Tibia media con 2 setas ant., 4 dors., 4 post. (es mayor la distal) y 1 ventral; tibia posterior con 5 ant., 5 dors., y 2 post. cortas. Alas claras, con débil tinte ahumado; mancha central pequeña, poco nítida; la distal es muy difusa, casi ausente; horquilla posterior poco más distal que en *M. conifera*. Balancines de tallo claro y cabezuela castaño claro.

*Genitalia* (figs.38-40) Pequeña, castaño claro; dististilo dorsal chico, con su extremo interno ancho y corto.

*Material estudiado*: 4 machos. Holotipo n° 13.055 de CHILE, Osorno, Puyehue, Aguas Calientes, 1300 m, I-1982. Paratipos: Osorno, Pucatrihue, II-1980; Ñuble, Tregualemu, XII-1981, 500 m, y cordillera Chillán, Las Trancas, II-1980; todos Peña col.

*Observaciones*: Las bandas oscuras del mesonoto no son nítidas en el holotipo y un paratipo, pero son visibles en los otros dos.

*Discusión*: Por sus elementos, la pequeña genitalia de *M. araucanensis* sp.n. se parece a la de *M. parapicalois* Freeman, 1951 (fig. 250), pero esta especie tiene un tamaño general mayor — alas de 2,75-3,5 mm — y un dististilo dorsal con el extremo interno más largo y delgado, y un lóbulo membranoso apical grande y redondeado.

#### *Mycetophila neuquinensis* sp. n.

(figs. 41-43)

*Macho*: Longitud del ala 2,1-2,8 mm. Especie oscura con alas claras. Torax marrón oscuro, mesonoto sin bandas, pelos cortos oscuros. Propleura y pteropleura con 2 setas. Patas amarillenta con tinte castaño, más intenso en la coxa ant, pero sin formar manchas nítidas. Tibia media con 2 setas ant., 4 dors., 3 post. (la distal es mayor) y 1 ventral; tibia posterior con ant., 4 dors. 3 post. cortas. Alas claras, con un tenue tinte castaño; mancha

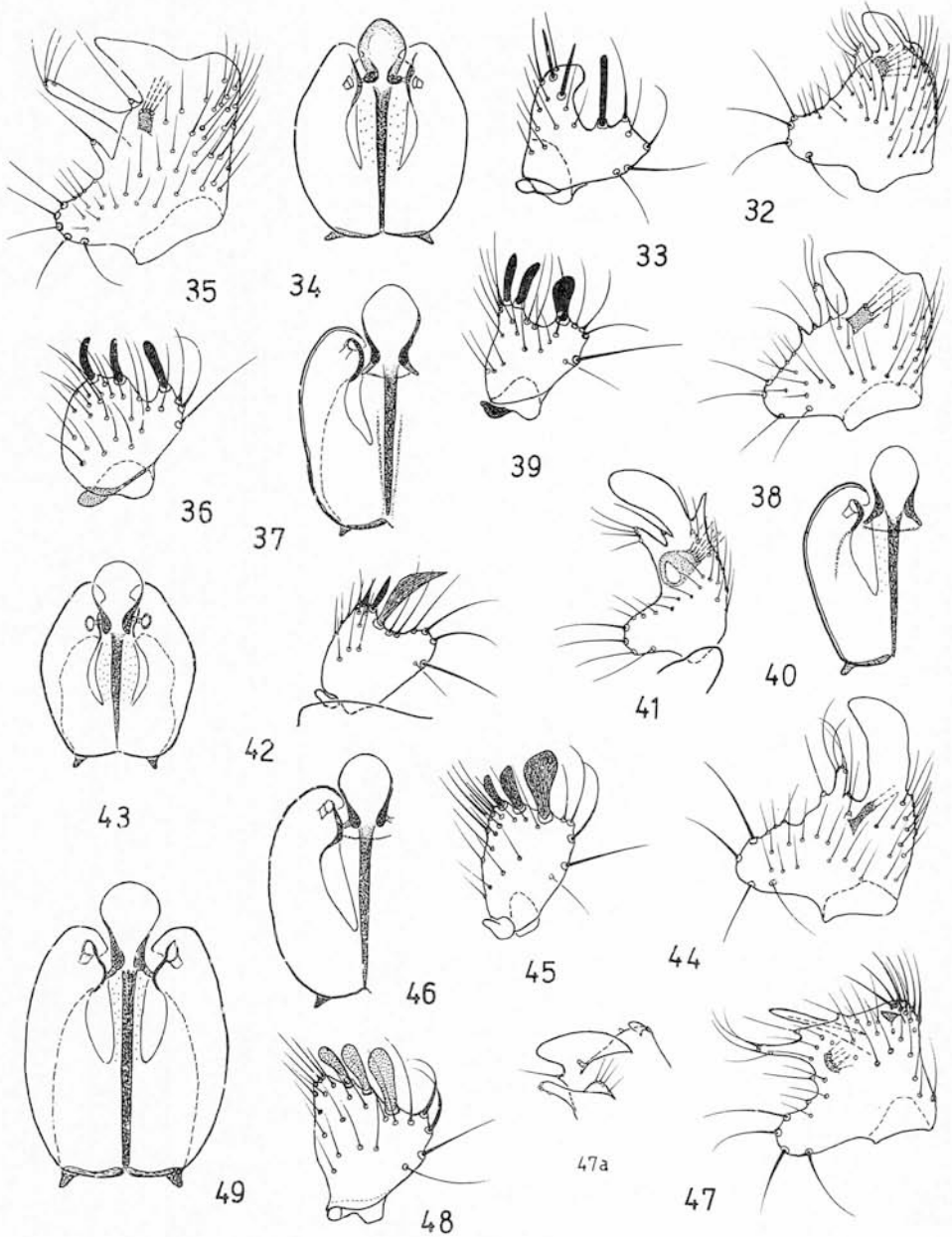


Lámina III. 32-34, *Mycetophila cordillerana* sp. n.: 32, dististilo dorsal; 33, idem ventral; 34, edeago. 35-37, *M. chilensis* sp. n.: 35, dististilo dorsal; 36, idem ventral; 37 edeago. 38-40, *M. araucanensis* sp. n.: 38, dististilo dorsal; 39, idem ventral; 40, edeago. 41-43 *M. neuquinesis* sp. n.: 41, dististilo dorsal; 42, idem ventral; 43, edeago. 44-46, *M. chinguensis* sp. n.: 44, dististilo dorsal; 45, idem ventral; 46, edeago. 47-49, *M. axeli* sp. n.: 47, dististilo dorsal; 47a, idem, extremo superior de otro ejemplar, cara interna; 48, idem ventral; 49, edeago, ligeramente mas aumentado.

central pequeña, poco visible; la distal apenas insinuada, uniforme, y sin límites definidos; horquilla posterior poco más distal que en *M. conifera*. Balancines con tallo claro y cabezuela oscura.

*Genitalia* (figs. 41-43). Es fácil de identificar.

*Material estudiado*: 6 machos. Holotipo y 4 paratipos de ARGENTINA, Neuquén, P.N. Lanín, Pucará, III-1972 a IV-1973, (Schajovskoy col.) Un paratipo de CHILE, Llanquihue, N. Correntoso, El Chingue, 300 m, I-1980 (Peña col.).

*Observaciones*: El dististilo dorsal presenta el lóbulo membranoso apical variable en su forma y tamaño el dististilo ventral tiene en su ápice una hojuela delgada y una espina, o bien dos espinas.

#### *Mycetophila chinguensis* sp.n.

(figs. 44-46)

*Macho*. Longitud del ala 2,3 mm. Partes bucales marrones; occipucio negro; antena poco más clara en la base. Mesonoto con 3 bandas centrales marrón oscuro insinuadas; las áreas ántero-laterales, supra-alares, pronoto, propleura y un ancho borde del escutelo son más claros, con un tinte amarillento; pilosidad corta oscura. Postnoto y pleuras marrones. Patas amarillas. Tibia media con 2 setas ant., 5 dors. (la basal corta), 3 post. (mayor) y una ventral; tibia posterior con 5 ant., 5 dors. (la basal corta) y 3 post. Alas claras, con un ligero tinte castaño; mancha central pequeña, marrón claro; la distal sólo insinuada, uniforme y sin límites definidos; horquilla posterior poco más distal que en *M. conifera*. Balancines amarillentos, pero con la base de la cabezuela castaño claro.

*Genitalia* (figs. 44-46) castaño claro.

*Material estudiado*: macho Holotipo n° 13.768 de CHILE, Llanquihue, N. Correntoso, El Chingue, I-1980 (Peña col.).

#### *Mycetophila axeli* sp.n.

(figs. 47-49)

*Macho*. Longitud del ala 2,3-2,8 mm. Tórax marrón oscuro, mesonoto apenas más claro en los bordes. Propleura con 3 setas; pteropleura con 2(3) setas. Patas amarillentas con débil tinte castaño, más intenso en la base de las coxas y en el borde dorsal de los fémures. Tibia media con 2 setas ant., 4 dors., 4 post. (es mayor la distal) y 1 ventral; tibia posterior con 5 ant., 5 dors., (las 2 basales cortas) y 4 post. iguales. Alas claras, con suave tinte castaño; mancha central pequeña, pero nítida; la distal es poco visible, uniforme y sin límites definidos; horquilla posterior como en *M. conifera*, o poco más distal. Balancines con tallo claro y cabezuela oscura.

*Genitalia* (Figs 47-49).

*Material estudiado*: 9 machos. Holotipo n° 9121 de ARGENTINA, Tierra del Fuego, isla de Los Estados, 27-XI-1967 (A. Bachmann col.). Paratipos: Neuquén, P.N. Lanín, Pucará, VI-1971 a VII-1972, 3 ♂ (Schajovskoy col.) CHILE, Malleco, cordillera Nahuelbuta, Los Gringos, I-1982, 1 ♂. Ñuble, cordillera Chillán, II-1980, 1 ♂. Magallanes, isla Navarino, Puerto Toro, IV-1972, 1 ♂; todos Peña col.; islas del Cabo de Hornos, bahía Scourfield, 18-II-1980, 1 ♂. e isla Bayly, II-1980, 1 ♂, ambos D Lanfranco col. Especie dedicada al Dr. Axel O. Bachmann.

*Observaciones*: La coloración es algo variable. El holotipo es un ejemplar oscuro de la zona magallánica, pero los que proceden del norte de la Patagonia tienen el mesonoto un poco más claro y las patas más amarillas. El paratipo n° 15349, de Pucará, presenta los balancines amarillos.

Clave para los machos del grupo *M. conifera* - *M. clavigera*.

- 1.- Dististilo ventral con la prolongación basal interna más o menos larga . . . . . 2
- Dististilo ventral con la prolongación corta o ausente . . . . . 8
- 2.- El dististilo ventral y su prolongación basal interna forman un ángulo aproximadamente recto . . . . . 3
- El dististilo ventral y su prolongación forman un ángulo más agudo y curvado. . . . . 5
- 3.- Dististilo ventral con base cilíndrica, larga y delgada. . . . . 4
- Dististilo ventral en forma de un grueso cono truncado; prolongación basal interna gruesa con un bastón apical; dististilo dorsal con un lóbulo piloso interno grande y triangular y lóbulo membranoso apical delgado en forma de clava (figs. 8-10). . . . . *M. triappendiculata* sp. n.
- 4.- Prolongación interna con un bastón apical (figs 11-12). . . . . *M. pseudoconifera* sp. n.
- Prolongación interna con un bastón cerca de su base (figs 13-15) . . . . . *M. neoconifera* sp.n.
- 5.- Dististilo ventral con una clava en el extremo de la prolongación basal interna, un bastón en el centro del borde interno, y 2 o 3 bastones cortos apicales (figs 1-3); alas con manchas nítidas; balancines amarillos . . . . . *M. conifera* Freeman, 1951
- Dististilo ventral con una clava y 2 bastones . . . . . 6
- 6.- Dististilo ventral con base cónica, estrechada hacia el ápice y poco pilosa; dististilo dorsal con un lóbulo membranoso apical de tamaño mediano; balancines con cabezuela oscura . . . . . 7
- Dististilo ventral con base cilíndrica y ápice grueso y piloso, con un bastón corto y una seta subapicales; dististilo dorsal con el lóbulo membranoso apical grande y el ápice del borde externo redondeado y sin una apófisis (figs 16-18); balancines amarillentos . . . . . *M. paraconifera* sp. n.
- 7.- Dististilo ventral con 2 bastones rectos subapicales; dististilo dorsal con una pequeña apófisis cerca del ápice del borde externo (figs 19-20) . . . . . *M. pseudoclavigera* sp. n.
- Dististilo ventral con dos pequeños bastones delgados subapicales de una longitud mucho menor a la clava; dististilo dorsal sin apófisis en el borde externo (figs 21-23). . . . . *M. nabuelhuapi* sp. n.
- 8.- Dististilo ventral con la prolongación basal interna corta . . . . . 9
- Dististilo ventral sin prolongación basal . . . . . 15
- 9.- Prolongación basal corta pero bien nítida. . . . . 10
- Prolongación basal apenas insinuada . . . . . 13
- 10.- Ala manchada como en *M. conifera* Fr. 1951 (fig 344); dististilo ventral corto, ancho y con 3 bastones largos, delgados y de un tamaño semejante (figs. 24-27) . . . . . *M. indecisa* sp. n.
- Ala casi totalmente clara; dististilo ventral diferente. . . . . 11
- 11.- Dististilo dorsal con el lóbulo piloso interno grande; dististilo ventral de base cónica, poco pilosa, con una seta diferenciada subapical y una seta larga y gruesa en la mitad del borde interno (figs 28-29). . . . . *M. pucarani* sp. n.
- Dististilo dorsal con lóbulo piloso interno pequeño; dististilo ventral chico, con una clava y 2 bastones . . . . . 12
- 12.- Dististilo dorsal sin lóbulo piloso distal; dististilo ventral con dos setas gruesas y cortas apicales (figs 30-31). . . . . *M. bernani* sp. n.
- Dististilo dorsal con lóbulo piloso distal; dististilo ventral con un bastón en el medio de la prolongación basal interna y 2 bastones delgados, uno apical y otro

- subapical (figs 32-34) . . . . . *M. cordillerana* sp. n.
- 13.- Dististilo ventral cónico truncado, con una clava subapical interna y 2 bastones cortos subapicales superiores (figs 4-7) . . . . . *M. clavigera* Freeman, 1951.
- Dististilo ventral corto y ancho; edéago marrón, bien quitinizado . . . . . 14
- 14.- Dististilo ventral con 3 bastones semejantes colocados así: uno en el extremo de la prolongación interna, otro en el ápice superior y otro subapical; dististilo dorsal con un lóbulo piloso distal largo y delgado (figs. 35-37) . . *M. cbilenensis* sp. n.
- Dististilo ventral con una clava en el extremo interno y 2 gruesos bastones apicales; dististilo dorsal con lóbulo piloso normal! . . (figs.38-40) *M. araucanensis* sp. n.
- 15.- Dististilo ventral con 3 clavas . . . . . 16
- Dististilo ventral con una hojuela o clava subapical y 2 setas gruesas apicales; dististilo dorsal con una apófisis clara en el ápice del borde externo (figs. 41-43) . . . . . *M. neuquenensis* sp. n.
- 16.- Dististilo dorsal con un lóbulo membranoso apical largo y erecto; borde externo sin apófisis (figs.44-46). . . . . *M. chinguensis* sp. n.
- Dististilo dorsal con el lóbulo membranoso de tamaño menor y forma normal; ápice del borde externo con una apófisis corta (figs.47-49) . . . . . *M. axeli* sp. n.

SUMMARY: Genus *Mycetophila* Meigen, 1803, in Patagonia. (Diptera, Mycetophilidae). Part. VIII. Description of fifteen new species.

The study of the group *M. conifera* - *M. clavigera* both of Freeman, 1951, is hereby started, with the description of fifteen species taken in Argentina and Chile. A provisory key is included, based in the male genitalia. The new species are: *M. triappendiculata*, *M. pseudoconifera*, *M. neoconifera*, *M. paraconifera*, *M. pseudoclavigera*, *M. nabueihuapi*, *M. indecisa*, *M. pucarani*, *M. bermani*, *M. cordillerana*, *M. Cbilenensis*, *M. araucanensis*, *M. neuquenensis*, *M. chinguensis* and *M. axeli*.

#### BIBLIOGRAFIA

- DURET, J.P. 1979. El género *Mycetophila* en la Patagonia. *Diptera, Mycetophilidae*.  
Parte II. Ocho especies nuevas de Magallanes, Chile. *Ans. Inst. Pat.* Punta Arenas (Chile). 10: 219-228, 29, figs.
- 1980a. Idem. Parte I. Introducción. Generalidades. El edéago de las especies conocidas. *Rev. Soc. Ent. Arg.* 39 (1-2): 37-58, 78 figs.
- 1980b. Idem. Parte III. Descripción de dieciséis especies nuevas. *Rev. Soc. Ent. Arg.* 39 (3-4): 149-166, 47 figs.
- 1980c. Idem. Parte IV. Descripción de diecinueve especies nuevas. *Ans. Inst. Pat.*, Punta Arenas (Chile). 11: 301-317, 63 figs.
- 1981a. Idem. Parte V. Descripción de diecisiete especies nuevas. *Rev. Soc. Ent. Arg.* 40 (1-4): 165-181, 57 figs.
- 1981. Idem. Parte VI. descripción de quince especies nuevas. *Ans. Inst. Pat.*, Punta Arenas (Chile), 12 ;239-250, 58 figs.
- 1983b. Idem. Parte VII. Descripción de diez especies nuevas. *Rev. Soc. Ent. Arg.*, 42 (1-4); 113-124, 31 figs.
- FREEMAN, P. 1951. *Mycetophilidae*, in British Museum (Natural History). *Diptera of Patagonia and South Chile*, 3: 138 pág., 355 figs.