

TRES ESPECIES NUEVAS DEL GENERO
TETRAGONEURA WINNERTZ, 1846, DE CHILE.

(Diptera, Mycetophilidae)

José Pedro DURET (1)

INTRODUCCION

Este es nuestro quinto trabajo sobre el género *Tetragoneura* en la Patagonia (1976, 1980, 1982 y 1984). Con las nuevas adiciones, las especies conocidas de la Argentina y Chile llegan a 48, predominando las chilenas, por la razón de que el material que estudiamos procede en su gran mayoría de ese país, gracias a la permanente colaboración que nos presta el amigo Sr. Luis E. Peña. Pero no dudamos de que aumentando el material argentino, muchas especies se encontrarán también en este lado de los Andes. Como complemento hemos agregado una lista de nuevas localidades chilenas para las especies ya conocidas, no citadas en publicaciones anteriores.

ESPECIES NUEVAS

Tetragoneura mapuchensis sp. n.
(Figs. 1-3)

Cabeza, tórax y abdomen marrón-negro; tibia media con órgano sensorial; celda radial presente.

Macho. Longitud del ala 2,1-2,2 mm.

Cabeza. Clípeo marrón; partes bucales y palpos poco más claros; occipucio negro. Antenas oscuras, *torus* marrón; segmentos I-II del flagelo poco más largos que anchos, los siguientes más cortos; pubescencia plateada.

Torax totalmente oscuro, poco brillante, sin polen; pelos cortos dorados, y largos castaños.

(1) Billingham 2559 - 5º P (1425) Buenos Aires.
Adscrito al Museo Argentino de Ciencias Naturales "Bernardino Rivadavia".

Patas amarillentas, con algunas manchas oscuras y pilosidad dorada. Coxas I-II oscurecidas en la base, C. III con una mancha basal mayor. Fémures I-II algo oscurecidos en el borde ventral y en el ápice del borde dorsal; F. III con una mancha basal chica y una distal mayor. Tibia media con órgano sensorial pequeño y negro; setas cortas, menores que el diámetro de la tibia; T. II con tres setas anteriores y una dorsal; T. III con 9-10 setas anteriores y cerca de 15 dorsales.

Ala clara, relativamente ancha, especialmente la celda anal; prolongación de la costal (0,7); celda radial pequeña, mide la mitad de r-m; R_1 menor que r-m (0,7); tallo de la horquilla anterior ausente, pero con algunas macrotriquias distales, M_1 y M_2 algo atenuadas, con macrotriquias; base de la horquilla posterior poco basal a R_s y aún más basal a la horquilla anterior. Balancines claros.

Abdomen oscuro, con pelos dorados.

Genitalia masculina (figs. 1-2): marrón, bien esclerotizada. El edéago está curvado en su parte media formando -en vista lateral- un ángulo; la figura 1 muestra el edeago del holotipo con su mitad distal horizontal y su cono oscuro basal en posición casi vertical; en cambio, en el paratipo esta parte oscura se observa en toda su extensión, alcanzando su ápice el borde basal del basistilo. Tergito IX (fig. 3) con una forma muy típica.

Material estudiado: dos machos de CHILE. Holotipo n° 15633 y paratipo n° 15639, ambos de Valparaíso, cerro La Vizcacha, 1800 m, XII-1982 (L.E. Peña col.). Su nombre es el de una raza indígena que habitaba la región.

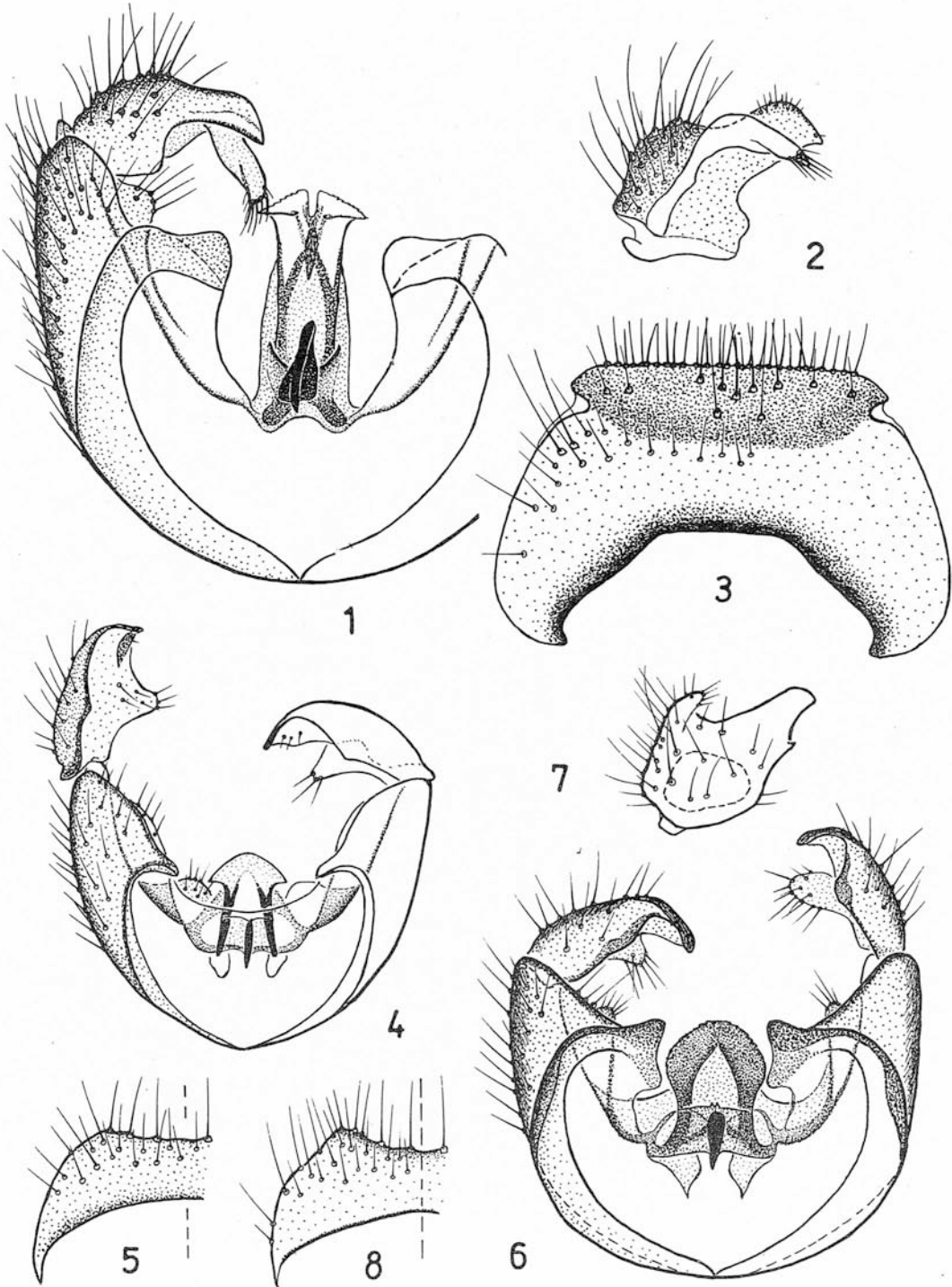
Observaciones: El holotipo presenta en la celda radial izquierda una vena delgada que la divide en dos celdas desiguales. El paratipo tiene la celda derecha de tamaño normal, pero como se ha desplazado hacia la costal, la celda y R_1 son iguales de tamaño, midiendo cada una cerca de un tercio de r-m; la celda izquierda es muy chica -aproximadamente 0,2 de r-m- y R_1 alcanza a la mitad de r-m.

Discusión. *T. mapuchensis* sp. n. tiene como vecinas a *T. osornoensis* Duret, 1982 y *T. cautinensis* (1984) (figs. 6-8), pero se apartan fácilmente por los genitales. *T. osornoensis* posee un dististilo simple, aguzado, y *T. cautinensis*, con dististilo bifurcado, presenta un edeago corto, grueso y ancho.

Tetragoneura mapuchensis sp. n.: 1, genitalia, vista dorsal, tergito IX retirado (holotipo); 2, dististilo, cara interna; 3, tergito IX.

T. parapollux sp. n.: 4, genitalia (holotipo); 5, tergito IX.

T. neopollux sp. n.: 6, genitalia (holotipo); 7, dististilo, cara externa (paratipo); 8, tergito IX.



Tetragoneura parapollux sp. n.

(Figs. 4-5)

Color general oscuro, con patas amarillas; celda radial presente; tibia media sin órgano sensorial.

Macho. Longitud del ala 2,0-2,1 mm.

Cabeza, tórax y abdomen negros, con pelos dorados.

Cabeza. Clípeo oscuro; partes bucales y palpos amarillentos. Antenas cortas, oscuras; *torus* algo más claro; flagelo con el primer segmento poco más largo que ancho, los siguientes más cortos.

Patas amarillas. Coxa posterior con una pequeña mancha basal oscura; trocánteres claros; fémur posterior con una nítida mancha oscura distal. Setas tibiales cortas; tibia II con 1 seta anterior y 2 dorsales; T. III con 6 anteriores y cerca de 12 dorsales.

Alas claras; prolongación de la costal 0,6-0,7; celda radial de longitud poco menor que R_1 y aproximadamente 0,3-0,4 de r-m; tallo de la horquilla anterior atenuado, con macrotriquias; M_1 y M_2 normales, con macrotriquias; base de la horquilla posterior poco basal a la anterior y al nivel de R_s . Balancines amarillentos.

Genitalia (fig. 4). Marrón claro. Dististilo ancho, cóncavo. Tergito IX (fig. 5) de aspecto normal.

Material estudiado: dos machos de CHILE. Holotipo n° 15687 de Osorno, Puyehue, Aguas Calientes, y paratipo n° 15461, de Llanquihue, N. Correntoso, Hornohuínco, ambos XII-1981 (L.E. Peña col.).

Discusión: por sus caracteres generales y tipo de genitalia, esta especie está muy próxima a *T. pollux* Freeman, 1951 y a *T. neopollux* sp. n., separándose de ellas principalmente por la forma del edeago.

Tetragoneura neopollux sp. n.

(Figs. 6-8)

Color general marrón oscuro a negro; patas con tinte castaño; tibia media sin órgano sensorial; celda radial presente.

Macho. Longitud del ala 2,1-2,2 mm.

Cabeza. Partes bucales y palpos amarillentos; clípeo marrón oscuro; occipucio negro. Antenas oscuras, los dos segmentos basales marrón oscuro; el primer segmento del flagelo corto (tan largo como ancho).

Tórax muy oscuro; setas con reflejos bronceados.

Patas. Coxas anterior y media amarillentas con tinte castaño en las bases; coxa posterior más oscura. Trocánteres oscuros. Fémures marrón-amarillentos, con borde ventral y ápice oscurecidos. Tibia media sin órgano sensorial; setas tibiales cortas; tibia media con 2 setas anteriores, 1 dorsal, 2 posteriores muy cortas y 4 ventrales, siendo mayor la 3a; tibia III con 6-8 ant., 11-12 dors. y 6 post.

Ala clara, con suave tinte castaño; prolongación de la costal 0,7; celda radial pequeña, tres veces menor que r-m; R_1 mide la mitad de r-m; tallo de la horquilla anterior ausente, pero con algunas macrotriquias; M_1 y M_2 normales, atenuados.

dose cerca del borde alar; base de la horquilla posterior poco basal a Rs, y nitidamente basal a la horquilla anterior. Balancines amarillo-anaranjados.

Abdomen oscuro con pelos negros.

Genitalia (figs. 6-7). Pequeña, marrón, bien esclerotizada. Edeago oscuro. Tergito IX (fig. 8) de tipo normal.

Material estudiado: dos machos de CHILE. Holotipo n° 16022 y paratipo n° 15666 de Malleco, cordillera Nahuelbuta, 1300 m, II-1982 (L.E. Peña col.).

Observaciones: El paratipo tiene las coxas más amarillas, con base oscurecida; fémures I y II amarillentos con el borde ventral oscurecido; fémur III oscuro en ambos bordes, base y ápice.

Discusión. *T. neopollux* sp. n. está muy próxima a *T. pollux* Freeman, 1951, pero ésta tiene el segmento basal del flagelo antenal más largo (el doble de su ancho), la celda radial es una vez y media menor que r-m; el tallo de la horquilla anterior está presente, la base de la horquilla posterior está debajo de Rs, y especialmente la forma del edeago (Freeman, fig. 164), si bien es parecida, difiere.

Nuevas localidades de Chile para especies conocidas.

Tetragoneura argentina Duret, 1976. Isla Chiloé, Tepuhueco, XII-1981.

T. bejaranoi Duret, 1976. Isla Chiloé, Sud Ancud, lago Coluca, I-1981.

T. bifida Freeman, 1951. Isla Chiloé, Punta, XII-1981.

T. flavicincta Freeman, 1951. Osorno, Puyehue, Aguas Calientes, XII-1981.

T. heperi Duret, 1976. Malleco, cordillera Nahuelbuta, I-1982.

T. luispenai Duret, 1982. Isla Chiloé, Sud Ancud, lago Coluca, I-1981.

T. matilei Duret, 1982. Isla Chiloé, Punta, XII-1981.

T. naumanni Duret, 1976. Malleco, cordillera Nahuelbuta, I-1982.

T. osornoensis Duret, 1982. Isla Chiloé, Punta, XII-1981.

T. parachilena Duret, 1982. Isla Chiloé, Tepuhueco, XII-1981. Osorno, La Picada, I-1980.

T. pectinata Freeman, 1951. Isla Chiloé, Sud Ancud, lago Coluca, I-1981.

T. simillina Freeman, 1951. Malleco, cordillera Nahuelbuta, II-1982; Valparaíso, cerro La Vizcacha, XII-1982.

T. sinuata Freeman, 1951. Isla Chiloé, Sud Ancud, lago Coluca, I-1981.

T. stuardoi Duret, 1982. Isla Chiloé, Tepuhueco, XII-1981.

T. tibialis Freeman, 1951. Isla Chiloé, Sud Ancud, I-1981.

SUMMARY. Three new species of the genus *Tetragoneura* Winnertz, 1846, from Chile. (*Diptera*, *Mycetophilidae*).

Three new species of genus *Tetragoneura*, taken in Chile, are hereby described. These new species are: *T. mapuchensis*, *T. parapollux* and *T. neopollux*. On the other hand, new Chilean localities for already known species, are given.

BIBLIOGRAFIA

- DURET, J.P., 1976. Nuevas especies del género *Tetragoneura* Winnertz, 1846. *Rev. Soc. Ent. Arg.* 35 (1-4): 155-173.
- 1980. Notas sobre el género *Tetragoneura* Winnertz, 1846. *Acta Zool. Lilloana* 36 (1): 103-119.
 - 1982. Nuevas notas sobre el género *Tetragoneura* Winnertz, 1846, en Chile. *Physis* (Buenos Aires), Secc. C. 40 (99): 81-92.
 - (1984) . Adiciones a los géneros *Austrosynapha* Tonnoir, 1929 y *Tetragoneura* Winnertz, 1846, de Chile. *Bol. Soc. Biol. Concepción*, Chile, 55:37-46
- FREEMAN, P., 1951. Diptera of Patagonia and South Chile. Part III: *Mycetophilidae*. *British Museum, London*, 138 pp.