

EL GENERO *MYCETOPHILA* MEIGEN, 1803, EN LA PATAGONIA

## (DIPTERA, MYCETOPHILIDAE). PARTE X.

## DESCRIPCION DE VEINTIDOS ESPECIES NUEVAS.

José P. DURET<sup>1</sup>

*Introducción.* Se ha continuado con el estudio de las *Mycetophila* que habitan la Patagonia, empleando el mismo plan de trabajo de las partes I-IX, y tomando como orientación la obra de Freeman (1951), a cuyas descripciones, dibujos y clave se acude siempre para comparar los nuevos taxones.

*Aclaraciones.* Las especies nuevas están basadas exclusivamente en machos cuyos genitales fueron todos disecados y montados en bálsamo del Canadá. Los ejemplares de Chile cuyo colector no se menciona, fueron capturados por el Sr. Luis E. Peña; los de Monte Alto, Magallanes, por la Lic. Prof. Dolly Lanfranco, y los de Pucará, Argentina, por el Ing. Agr. Sergio Schajovskoy. A todos ellos y a los que se citará más adelante se reitera el agradecimiento por su inestimable colaboración. Los dibujos los realizó el autor a una misma escala (90 x), excepto cuando se indique lo contrario. Los machos que acompañan a los holotipos son paratipos, conservándose en la colección del autor. Los genitales generalmente no se describen, remitiendo al lector a las figuras correspondientes. El tergito IX y los cercos no se han dibujado cuando son de un tamaño y forma normal (Duret 1979: fig. 29), únicamente se los mencionará si muestran alguna diferencia. Las especies nuevas y las ya conocidas, pero cuyas descripciones y dibujos se completan, se presentan ordenadas de acuerdo a su posible ubicación en la clave de Freeman, la que será ampliada cuando se complete la revisión del género. Con las nuevas adiciones, *Mycetophila* cuenta ahora con unas 213 especies patagónicas, quedando todavía otras por describir.

*Mycetophila neolorigera* sp. n.

(Figs. 1-3)

Semejante a *M. lorigera* Freeman, 1951. Pteropleura con pelos cortos; propleura con 3 setas; tibia media con 1 seta ventral; ala manchada.

*Macho.* Longitud del ala 3,3 - 3,5 mm.

*Cabeza.* Clípeo y palpos pardos. Antenas oscuras, base poco más clara.

(1) Adscrito al Museo Argentino de Ciencias Naturales "Bernardino Rivadavia", Buenos Aires. Domicilio particular: Billingham 2559, 1425 Buenos Aires, Argentina.

**Tórax.** Mesonoto con tres bandas pardas nítidas, resto del tegumento amarillento, con dos bandas laterales de polen claro. Escutelo pardo con ancho borde distal amarillento. Postnoto y pleuras pardos, polinosos; hipopleura más clara.

**Patas** amarillentas; coxas claras, o poco oscurecidas en base y ápice; fémures II y III apenas oscurecidos en el extremo distal; tibia II con 2 setas ant. 4 dors. (2 basales cortas), 5 post. (distal larga) y 2 ventrales (basal larga); tibia III con 5 setas ant., 5 dors. (basal corta), más 2-3 setas cortas intercaladas y 2 post. cortas.

**Alas.** Parecidas a las de *M. lorigera* Fr., 1951 (fig. 317); celda  $R_5$  con unas 25 macrotriquias, escasas en las demás celdas. Balancines amarillo claro.

**Abdomen.** Oscuro con setas doradas.

**Genitalia.** (Figs. 1-3): de color castaño claro.

**Material estudiado.** 4 machos. Holotipo n° 14755 de CHILE, Malleco, cordillera Las Raíces, II-1980; paratipos n° 14826 de Nuble, Shangri-lá, 1600 m., I-1979, y n° 17101 de Las Trancas, II-1983. ARGENTINA, Neuquén, P. N. Lanín, Pucará, III-1973, paratipo macho n° 15169.

**Discusión.** Los adultos de *M. neolorigera* sp. n. son bastante parecidos a los de *M. lorigera*, pero se distinguen por los genitales, especialmente por el dististilo ventral, que en la especie nueva tiene setas largas y gruesas únicamente en su mitad basal. Se recuerda que *M. lorigera* hasta ahora sólo ha sido encontrada en Chile, en la región magallánica.

#### *Mycetophila tehuelchesi* Duret, 1979

1979. *Mycetophila tehuelchesi* Duret: 227, figs. 26-29.

Esta especie, de coloración general oscura, fue descrita con material de Monte Alto, Magallanes, Chile. Más tarde se obtuvieron 4 machos algo diferentes procedentes de CHILE, Malleco, cordillera Nahuelbuta, 1300 m., XII-1981 y I-1982, de un tamaño poco mayor y una coloración general mucho más clara; mesonoto con las 3 bandas centrales pardas, separadas por líneas claras, y con todo el resto del tegumento amarillo pálido, polinoso lateralmente; escutelo con ancho borde claro; patas amarillo claro; fémures II y III con el extremo apical oscurecido; tibia II con 1 seta ventral y genitales como en *M. tehuelchesi*. La diferente coloración de los ejemplares haría pensar en dos especies distintas, pero la igualdad de los genitales indica que se trata de una sola especie con variaciones locales de color.

**Observación:** se incluyen provisionalmente en esta especie a 6 machos que presentan algunas diferencias en sus genitales (figs. 4-5). Además, la tibia II tiene 2 setas ventrales (basal larga), y los fémures un débil tinte verdoso. Todos proceden de CHILE, Chillán, Las Trancas, II-III y XII-1983.

**Discusión:** las diferencias encontradas en adultos y genitales no parecen suficientes como para pensar en una especie distinta, y por el momento, se prefiere considerarlos como una forma de *M. tehuelchesi*.

*Mycetophila paratehuelchessi* sp. n.  
(Figs. 6-8)

Pteropleura con pelos cortos y finos; propleura con 3 setas; tibia media con 2 setas ventrales; ala manchada; patas amarillas.

*Macho*. Longitud del ala 3,6 mm.

*Cabeza*. Clípeo y palpos pardos oscuros; occipucio negro, polen claro y setas cortas doradas. Antenas oscuras, escapo y *torus* pardos; segmento I del flagelo con base clara.

*Tórax*. Mesonoto pardo negruzco uniforme, con capa de polen ceniciento a los lados; setas cortas claras con reflejos dorados. Escutelo pardo negruzco, apenas más claro en el borde. Postnoto y pleuras pardos oscuros, polen escaso; hipopleura y espiráculo anterior más claros.

*Patas*. Totalmente amarillas; tibia II con 2 setas ant., 4 dors. (basal corta), 4 post. (mayor la distal) y 2 ventrales; tibia III con 5 ant., 5 dors. y 1 post. corta.

*Alas*. Semejantes a las de *M. viridipes* Fr., 1951 (fig. 316), claras y con dos manchas pardas; la central se extiende más en la celda costal; celda anal con una quincena de macrotriquias dispersas. Balancines amarillos pálidos.

*Abdomen*. Oscuro con setas doradas.

*Genitalia* (Figs. 6-8): de color castaño claro; tergito IX con setas escasas.

*Material estudiado*: macho holotipo n° 15243 de la ARGENTINA, Neuquén, P. N. Lanfn, Pucará, VII-1972, y un macho paratipo n° 7470 de Pucará.

*Discusión*: *M. paratehuelchessi* sp. n. tiene como vecina a *M. tehuelchessi* Duret, 1979, pero ésta presenta mesonoto más claro con bandas centrales nítidas, tibia II con 1 seta ventral, y genitales diferentes.

*Mycetophila patagoniensis* sp. n.  
(Figs. 9-11)

Pteropleura con pelos cortos; propleura con 2-3 setas; tibia II con 3 setas ventrales; ala poco manchada; patas amarillas.

*Macho*. Longitud del ala 3 mm.

*Cabeza*. Clípeo pardo oscuro, polinoso; partes bucales y palpos castaños claros. Occipucio oscuro, cubierto de polen grisáceo, setas cortas oscuras con reflejos bronceados. Antena oscura, base poco más clara.

*Tórax*. Propleura y pronoto claros; mesonoto con 3 bandas pardas nítidas, resto del tegumento amarillento, con polen claro y setas cortas doradas. Escutelo pardo, polinoso, borde poco más claro. Postnoto pardo. Pleuras pardas con suturas y espiráculo claros.

*Patas* amarillentas. Coxa I con setas pardas y reflejos dorados. Fémur III apenas oscurecido en el ápice. Tibia II con 2 setas ant., 5 dors. (basal corta, las otras largas), 6 post. (mayor la distal) y 3 ventrales; tibia III con 6 ant., 4 dors. (basal corta) más 7-8 cortas intercaladas y 5-6 post. cortas e iguales.

*Alas* con un débil tinte general castaño y dos manchas, la central pequeña, poco oscurecida, pero bien visible; la distal ocupa la mitad del ala, es uniforme, sin límites definidos y poco visible; horquilla post. bien distal a la ant.; celda  $R_5$  con cerca de 15 macrotriquias, escasas en las otras celdas. Balancines amarillos.

*Abdomen* oscuro, setas oscuras con reflejos bronceados.

*Genitalia* (figs. 9-11): de color claro.

*Material estudiado*: macho holotipo n° 15896 de la ARGENTINA, Neuquén, P. N. Lanín, Pucará, II-1972.

*Discusión*: *M. patagoniensis* sp. n. pertenece al grupo de *M. ordiniseta* Fr., 1951 (Duret, 1981: 168) y ésta es próxima a *M. arribalzagai* y *M. bruchi*, ambas de Duret (1981), pero difieren principalmente por los genitales.

*Mycetophila leonyivoffi* sp. n.

(Figs. 12-13)

Pteropleura con pelos cortos; propleura con 2 setas; tibia II con 2 setas ventrales; ala manchada.

*Macho*. Longitud del ala 3,6 mm.

*Cabeza*. Clípeo y palpos oscuros; occipucio pardo negruzco con polen grisáceo, y setas cortas con reflejos dorados. Antenas oscuras; escapo, *torus* y base del segmento III más claros.

*Tórax*. Mesonoto pardo oscuro en el centro, bandas insinuadas, resto del tegumento poco más claro, setas cortas oscuras con reflejos bronceados. Escutelo pardo oscuro en la base, borde poco más claro, polinoso. Postnoto y pleuras pardos; espiráculo ant. amarillo pálido.

*Patas* amarillentas con tinte castaño difuso; fémur III algo oscurecido en el ápice. Tibia II con 2 setas ant., 4 dors., 5 post. y 2 ventr.; T. III con 6 ant., 4 dors. largas, más 12 cortas intercaladas y 10 post. iguales, en una larga hilera en la mitad de la tibia.

*Alas* con dos manchas de color castaño claro, bien visibles; la central, pequeña y más oscura, invade en forma difusa la celda costal; la distal, de un castaño uniforme, cubre casi la mitad del ala, desde la vena costal hasta el borde posterior del ala, incluyendo toda la celda anal; entre ambas manchas hay una banda clara central que va desde  $R_1$  hasta el borde post. del ala; celda costal clara en la base, oscura en el resto; celda  $R_5$  con unas 25 macrotriquias, pocas en las otras celdas; horquilla Cu corta, su longitud es poco mayor que la distancia que separa las bases de ambas horquillas. Balancines amarillo claro.

*Abdomen*. Tergitos I-II pardos, más oscuro el resto; setas cortas doradas.

*Genitalia* (figs. 12-13): de color castaño claro; dististilos dorsal y ventral soldados por su borde externo; tergito IX y cercos relativamente grandes y bien pilosos.

*Material estudiado*: macho holotipo n° 15247 de la ARGENTINA, Neuquén, P. N. Lanín, Pucará, VII-1972. La especie lleva el nombre del entomólogo y viejo amigo, el Sr. León Yivoff.

*Discusión*: *M. leonyivoffi* sp. n. integra el grupo de *M. ordiniseta* Fr., 1951, por los caracteres del adulto se aproxima a *M. arribalzagai* Duret, 1981, pero se diferencia bien por los genitales.

*Mycetophila uniseries* Freeman, 1951

(Figs. 14-17)

La descripción y el dibujo del autor (fig. 205) permiten reconocer la especie, pero los genitales son pequeños, complejos y membranosos, resultando difícil de dibujar por variar su aspecto según la posición en el preparado. Se pre-

senta el aparato genital completo (figs. 14-17) incluyendo el edéago, relativamente grande, que era aún desconocido.

*Material estudiado*: 4 machos. ARGENTINA, Neuquén, P. N. Lanín, Pucará, VI-1972 y VIII-1973, 2 machos. Tierra del Fuego, isla de los Estados, 1 macho, XI-1967 (A. Bachmann col.). CHILE, Osorno, Pucatrihue, II-1980, 1 macho.

*Mycetophila biflagellata* sp. n.  
(Figs. 18-20)

Pteropleura con pelos cortos; propleura con 2 setas; tibia II con 1 seta ventral; ala casi clara; patas amarillentas.

*Macho*. Longitud del ala 3,2-3,3 mm.

*Cabeza* oscura. Occipucio pardo negruzco, opaco, algo polinoso; setas con reflejos bronceados. Antenas oscuras, base poco más clara.

*Tórax*. Propleura castaño claro; pronoto y espiráculos amarillos. Mesonoto con tres bandas pardas oscuras mal delimitadas; ángulos ántero-laterales amarillentos; el resto más claro; tegumento opaco, con leve capa polinosa a los lados; setas cortas oscuras con reflejos bronceados. Escutelo polinoso, pardo claro en la base y con borde ancho amarillento. Postnoto castaño claro. Pleuras castañas amarillentas.

*Patas* amarillentas; coxas amarillas claras; fémures con el extremo distal algo oscurecido. Tibia II con 2 setas ant., 4 dors., 8 post. iguales en hilera espaciada que ocupa 2/3 de la tibia, y 1 ventral corta; T. III con 4 ant., 5 dors. (basal corta) más 1-2 cortas intercaladas y 5-7 post. cortas e iguales.

*Alas* con suave tinte castaño uniforme y una pequeña mancha central poco visible; horquilla posterior muy corta, mide aproximadamente la distancia que separa las bases de ambas horquillas; celda  $R_5$  con alrededor de 30 macrotriquias,  $M_1$  con cerca de 10; son escasas en el resto. Balancines con tallo claro y cabezuela oscura.

*Abdomen* pardo claro en el tergito I, oscureciéndose los siguientes; setas con reflejo dorados.

*Genitalia* (figs. 18-20) de color castaño amarillento.

*Material estudiado*: 2 machos: holotipo n° 14989 y paratipo n° 15317, ambos de la ARGENTINA, Neuquén, P. N. Lanín, Pucará, VI-1972 y X-1971.

*Observación*: el paratipo es un poco más oscuro en general, y su mesonoto tiene nítidas las tres bandas centrales.

*Discusión*: por los caracteres del adulto, *M. biflagellata* estaría cerca de *M. uniseriis* Fr., 1951, pero los genitales son muy diferentes.

*Mycetophila deceitensis* sp. n.  
(Figs. 21-24)

Pteropleura con pelos cortos; propleura con 3 setas; tibia II con 1 (2) setas ventrales; ala casi clara.

*Macho*. Longitud del ala 3,1-3,3 mm.

*Nota*. Esta nueva especie presenta en su única localidad conocida una variación en el número de setas ventrales de la tibia media; 12 ejemplares tienen 1 seta, y 4 tienen 2 setas; todos estos machos son de color general oscuro, pero el n° 16684 -tibia II con 2 setas ventr.- es de un amarillo intenso. No encontramos

otras diferencias en los adultos y en sus genitales, por ello escogemos para describir la especie a un macho oscuro con 1 seta ventral en T. II.

**Cabeza.** Clípeo y partes bucales oscuros; palpos con los dos segmentos distales amarillentos. Occipucio negro, setas doradas. Antena oscura, escapo y *torus* pardos, base del segmento III poco más claro.

**Tórax.** Mesonoto con las tres bandas centrales oscuras y fundidas; borde anterior, áreas ántero-laterales grandes, y bordes laterales más claros, con tinte amarillento; setas cortas con reflejos dorados. Escutelo, postnoto y pleuras pardos oscuros, con una débil capa de polen ceniciento.

**Patas** amarillentas; trocánteres oscuros; fémures II y III algo oscurecidos en el borde ventral, y muy poco en el ápice. Tibia II con 3 setas ant., 4 dors., 3 post. (distal larga) y 1 ventral; T. III con 6 ant., 5 dors., y 3 post. En los ejemplares con 2 setas ventrales en T. II, el resto de la quetotaxia es igual, incluso en el macho amarillo.

**Alas** con un suave tinte amarillento, poco más intenso en la mitad anterior del ala; mancha central pequeña, poco visible, a veces apenas insinuada; horquilla post. bien distal respecto de la ant.; celda  $R_5$  con algunas macrotriquias, más escasas en las celdas restantes. Balancines amarillos pálidos.

**Abdomen** pardo oscuro con setas doradas.

**Genitalia** (figs. 21-24) de color castaño amarillento; tergito IX y cercos relativamente grandes y pilosos.

Macho n° 16684. Se distingue únicamente por su color general amarillo intenso en la cabeza (excepto occipucio negro), base de antenas, tórax y patas; mesonoto con tres bandas centrales pardas claras, nítidas; anepisternito y pleurotergito parduscos, polinosos.

**Material estudiado:** 16 machos, todos de CHILE, Magallanes, archipiélago del Cabo de Hornos, isla Deceit, XI-1982 (D. Lanfranco col.). Holotipo n° 16148; los demás son paratipos.

**Discusión:** por los caracteres del adulto, *M. deceitensis* sp. n. estaría cerca de *M. funerea* Fr., 1951, y más aún de *M. ibarraei* Duret, 1980, pero sus genitales son bien diferentes.

#### *Mycetophila ibarraei* Duret, 1980

Completamos y corregimos la descripción original: tibia II con 2 setas ant.; tibia III con 5 ant., 4 dors. largas con 3-4 cortas intercaladas y 1-2 post. distales. Balancines amarillos claros. El paratipo chileno n° 12867 tiene el mesonoto con 3 bandas pardas nítidas.

#### *Mycetophila chubutensis* sp. n. (Figs. 25-28)

Pteropleura con pelos cortos; propleura con 3 setas; tibia II sin setas ventrales; alas claras; patas algo oscurecidas.

**Macho.** Longitud del ala 3 mm.

**Cabeza** y antenas oscuras; occipucio pardo negruzco, setas oscuras con reflejos bronceados.

**Tórax.** Mesonoto pardo negruzco uniforme, opaco, bordes anteriores y lados con una capa delgada de polen ceniciento; setas oscuras con reflejos bronceados.

Escutelo pardo oscuro, más claro en el borde (¿ 2 setas únicamente?). Postnoto y pleuras pardooscuro, algo polinosos.

*Patas* amarillentas; coxa I con el borde ventral oscurecido; C. II y III amarillas; fémures con un débil tinte castaño difuso. Tibia II con 2 setas ant., 3 dors. y 7 post. cortas e iguales, formando hilera en la mitad central de la tibia; además hay una seta corta póstero-ventral ubicada en el ápice del tercio basal de la tibia; T. III con 3 ant., 5 dors. y 6 post. distales e iguales. *Alas* claras con un suave tinte amarillento, poco más intenso en la parte anterior; horquilla Cu corta, mide aproximadamente tanto como la distancia entre las bases de ambas horquillas; horquilla anterior con su tronco y la base de sus ramas atenuadas; horquilla posterior con el extremo basal de su rama anterior muy atenuada, prácticamente ausente. Balancines con tallo claro y cabezuela castaño claro.

*Abdomen* oscuro con setas claras.

*Genitalia* (figs. 25-28): de color castaño claro; cercos cónicos, alargados y pilosos.

*Material estudiado*: macho holotipo n° 16558 de la ARGENTINA, Chubut, Parque Nacional Los Alerces, II-1977 (Stange col.).

*Discusión*: *M. chubutensis* sp. n., por los caracteres del adulto y especialmente los alares, se halla cercana a *M. vianai* Duret, 1980, y puede entrar en el dilema 16 de la clave de Freeman, pero los genitales las distinguen fácilmente.

*Mycetophila neotriangulifera* sp. n.

(Figs. 29-32)

Pteropleura con pelos cortos; propleura con 3 setas; T. II sin setas ventrales; alas manchadas; patas claras.

*Macho*. Longitud del ala 3,3-3,6 mm.

*Cabeza*. Clípeo y palpos pardos; occipucio negro, setas doradas. Antena oscura, base poco más clara.

*Tórax*. Propleura y pronoto pardos. Mesonoto con tres bandas centrales pardo negruzco, resto del tegumento pardo claro, con dos anchas bandas laterales cubiertas por escaso polen grisáceo; abundantes setas doradas, cortas y largas. Escutelo con base oscura y borde poco más claro. Postnoto y pleuras pardo oscuro; espiráculo anterior castaño amarillento.

*Patas* amarillas, setas de coxas y fémures doradas. Coxa I amarillo claro, C. II y III con tinte castaño difuso, parcial en II y total en III. Fémures con débil tinte castaño en los bordes dorsal y ventral, F. II y III algo oscurecidos en el extremo apical. Tibia II con 2 setas ant., 4 dors. y 1 post. larga; T. III con 6 ant. largas y 4 dors.

*Alas* con manchas nítidas pardo claro, semejantes a las de *M. triangulifera* Fr. 1951 (fig. 323), pero la mancha central cubre sólo el extremo basal de la horquilla anterior; la distal es un poco más oscura en el área subapical, y la horquilla post. es más larga, menos distal de la horquilla ant.; celda anal con algunas macrotriquias dispersas. Balancines amarillos.

*Abdomen* oscuro, setas doradas.

*Genitalia* (figs. 29-32) pequeña, pardo claro.

*Material estudiado*: 2 machos. Holotipo n° 15144 y paratipo n° 15139, ambos de CHILE, Nuble, cordillera Chillán, Las Trancas, II-1966.

*Discusión*: *M. neotriangulifera* sp. n. se agrega al grupo formado por *M. triangulifera* Fr. 1951. *M. altensis* Duret y *M. pseudoaltensis* Duret 1980, todas con

adultos y genitales parecidos, pero distinguibles sin dificultad. La nueva especie, además de sus genitales distintos, es la única del grupo que presenta la horquilla posterior más larga, y en la tibia II una seta post. relativamente larga.

*Mycetophila ampliceris* sp. n.

(Figs. 32-36)

Pteropleura con pelos cortos; propleura con 2 setas; tibia II sin setas ventrales; color general claro; ala manchada.

*Nota:* los dos machos de esta especie nueva, de la misma localidad y fecha, presentan un tamaño y coloración algo diferente; el n° 17083 es amarillento, y el n° 17059 es menor y castaño claro. Describimos la especie sobre la base del ejemplar más claro.

*Macho.* Longitud del ala 3,3-3,7 mm.

*Cabeza.* Clípeo y partes bucales amarillentos; palpos pardos, los dos segmentos distales castaños claros. Occipucio pardo, polen ceniciento y setas doradas. Antenas oscuras, escapo, *torus* y base del segmento III amarillentos.

*Tórax.* Propleura y protórax amarillos. Mesonoto castaño claro en el centro, sin bandas nítidas; ángulos ántero-laterales con una mancha grande amarillenta, áreas laterales castañas claras amarillentas, todos con una capa, no densa, de polen claro, que alcanza también el espacio preescutelar; setas centrales cortas con reflejos dorados y setas laterales mayores, pardas con reflejos cobrizos. Escutelo con la base parda y un ancho borde amarillento. Postnoto y pleuras pardos claros, polinosos; espiráculo amarillo pálido.

*Patas* amarillas; fémures II y III apenas oscurecidos en el ápice; tibia II con 2 setas ant., 4 dors. y 1 post. corta; T. III con 6 ant., 4 dors. y 2 post. cortas.

*Alas* claras, con dos manchas, la central pequeña y poco visible, la distal parda clara, ocupa el tercio del ala, desde el ápice de la celda costal hasta el tercio distal de la horquilla Cu; es bien delimitada, poco más oscura en las celdas R<sub>1</sub> y área vecina de R<sub>5</sub>; horquilla post. bien distal respecto de la anterior (semejante a la de *M. bifila* Fr., 1951, fig. 328); celda anal con cerca de 25 macrotriquias. Balancines amarillos.

*Abdomen.* Tergitos I y II pardos claros, oscureciéndose el resto, tergitos con finas bandas blancas distales; setas doradas.

*Genitalia* (figs. 33-36) grande, pardo; dististilos dorsal y ventral unidos y complejos, simétricos; tergito IX corto, cercos grandes, muy característicos.

*Material estudiado:* 2 machos. Holotipo n° 17083 y paratipo n° 17059 de CHILE, Osorno, Puyehue, VIII-1983.

*Discusión:* *M. ampliceris* sp. n., por su horquilla post. relativamente larga y genitales grandes, se ubica en el grupo de *M. bifila*, *M. ramosa* y *M. talaris*, todas de Freeman (1951), y *M. pucaraensis* Duret, 1973, pero se distingue por los caracteres del adulto y de los genitales, y principalmente por sus cercos grandes.



*Mycetophila subcapitata* Freeman, 1954  
(Figs. 37-39)

1951. *Mycetophila subfasciata* Freeman.

1954. *Mycetophila subcapitata* n. n. Freeman.

Para facilitar la comparación con la especie nueva siguiente, se da un resumen de la descripción original de ésta, agregando algunas observaciones.

**Macho.** Longitud del ala 3,5-4,5 mm; pteropleura con 5-6 setas; propleura con 3-4; tibia II sin setas ventrales. Mesonoto pardo grisáceo, algo polinoso, y con tres bandas oscuras; el resto del tegumento y el borde del escutelo amarillentos. Patas amarillentas; coxas oscurecidas. Tibia II con 2-3 setas ant., 4 dors. y 3 post.; T. III con 5 ant., 5 dors. y 6 post. cortas. Alas (fig. 338) con dos manchas castañas claras, central y subapical; base de la horquilla post. poco distal respecto de la anterior. Balancines amarillos.

Agregamos: genitales (figs. 37-39) pardos claros; el edéago tiene en su parte apical central un grueso refuerzo esclerotizado en forma de U invertida, y lateralmente dos formaciones ovoides grandes; cercos relativamente pequeños.

**Observaciones:** la coloración general es bastante diversificada, pudiendo abarcar las variantes todo el ejemplar o sólo una parte. Se encuentran machos muy oscuros (cabeza, antenas, tórax, patas) junto a otros más claros; bandas del mesonoto bien nítidas o apenas insinuadas, y polen lateral más o menos abundante. Las manchas alares pueden ser nítidas, atenuadas e inclusive faltar la distal o ambas. Los balancines son a veces oscuros; el abdomen oscuro o casi negro, los tergitos pueden tener una angosta banda distal clara.

En los genitales también se notan variantes: edéago poco más delgado en el ápice; los dos cuerpos ovalados poco más basales, como en Duret (1980a, fig. 69; macho de Pucará); dististilo dorsal más corto y menos piloso, y dististilo ventral con ápice interno poco piloso.

**Material estudiado:** 174 ♂. ARGENTINA, Neuquén, P. N. Lanfn, Pucará, 12 ♂, III-1970 a VII-1973 Tierra del Fuego, isla de los Estados, 1 ♂, XI-1967 (A. Bachmann col.). CHILE, Santiago, Til-Til, La Dormida, 1 ♂, XI-1982. Valparaíso cerro La Vizcacha, 5 ♂, II-1982. Ñuble, cordillera Chillán, Las Trancas, 1 ♂, II-1966, y 19 ♂, II-1980; Shangri-lá, 3 ♂, I-1979 y I-1983; Chillán, 1 ♂, VII-1959 (Cekalovic col.). Malleco, cordillera Las Raíces, 45 ♂, II-1980; Lonquimay, 3 ♂, XII-1967, y 15 ♂, II-1980; cordillera Nahuelbuta, 8 ♂, I-1979, XII-1981 y I-1982; Los Gringos, 3 ♂, I-1982; Piedra del Aguila, 4 ♂, I-1979; Osorno, Pucatrihue, 1 ♂, II-1980; Puyehue, Aguas Calientes, 2 ♂, XII-1981. Llanquihue, Norte Correntoso, El Chingue, 1 ♂, I-1980; Magallanes, Última Esperanza, Monte Alto, 32 ♂, XI-XII-1975 (Lanfranco col.); chorrillo Alicia, 1 ♂, II-1963; chorrillo Tres Puentes, 1 ♂, II-1971; rfo Santa Marfa, 1 ♂ y rfo Tranquilo, 1 ♂, I-1976 (todos Cekalovic col.); isla Navarino, Puerto Toro, 1 ♂, IV-1972; archipiélago del Cabo de Hornos, isla Deceit, XI-1982, 12 ♂ (Lanfranco col.).

**Discusión:** ver la especie siguiente.

*Mycetophila paracapitata* sp. n.

(Figs. 40-43)

Semejante a *M. subcapitata*. Color general pardo más claro.

**Macho:** longitud del ala 3,5-4,5 mm.

Pteropleura con 4 setas; propleura con 3. Antena con los tres segmentos

basales más claros, el primero del flagelo aproximadamente tres veces tan largo como ancho. Mesonoto con tres bandas oscuras más o menos nftidas; bordes anterior y laterales más claros. Coxas y fémures claros; tibia II con 2 setas ant., 4 dors.(basal corta) y 5 post. espaciadas, las 3 basales cortas, la distal larga. Ala con la mancha subapical bien nftida (Fr., fig. 338); la central suele invadir algo la celda costal, excepto en ejemplares claros; ápice de la vena M engrosado (fig. 40) (normal en las hembras); horquilla post. bajo la base de la ant. o ligeramente basal. Ausencia de macrotriquias en la membrana. Balancines claros. Abdomen oscuro.

**Genitalia** (figs. 40-43): de color castaño claro. Dististilo dorsal poco piloso en la base; ápice dorsal con un cono oscuro esclerotizado que, en los genitales sin disecar, sobresale, siendo bien visible. Edéago ovoide, ápice central sir una gruesa horquilla invertida y sin óvalos grandes laterales, sustituidos por dos pequeños círculos.

**Observación:** esta especie nueva tiene variantes de color parecidas a las de *M. subcapitata*. En algunos ejemplares la vena M y su engrosamiento distal se presentan de un color amarillo claro u ocre.

**Material estudiado:** 78 ♂. ARGENTINA, Neuquén, Parque Nacional Lanfn, Pucará, III-1970 a VIII-1973, 45 ♂; Lago Nahuel Huapf, Isla Victoria, I-1972, 1 ♂ (Nau-mann col.). CHILE, Talca, Curicó, El Coigo, IV-1983, 1 ♂. Concepción, XI-1960, 1 ♂; Pinares, XII-1964, 1 ♂. Bio Bio, La Potenza, XI-1983, 1 ♂. Malleco, rfo Blanco, Caracautfn, II-1959, 1 ♂; cordillera de la Costa, cerro Matancilla, XII-1983, 1 ♂. Osorno, Pucatrihue, II-1980, 1 ♂; Puyehue, Aguas Calientes, XII-1981, 1 ♂ y Anticura, VIII-1983, 1 ♂. Nuble, cordillera Chillán, Shangri-lá, I-1982, 1 ♂. Magallanes, rfo Santa Marfa, I-1976, 1 ♂ (Cekalovic col.); isla Navarino, Puerto Toro, IV-1972, 3 ♂. Archipiélago del Cabo de Hornos, isla Wollaston, bahfa Scourfield, II-1980, 1 ♂; isla Deceit, XI-1982, 17 ♂ (Lanfranco col.). Es holotipo el n° 12368 de Pucará, y paratipos todos los restantes.

**Discusión:** *M. subcapitata* y *M. paracapitata* sp. n. son semejantes, ambas presentan muchas variantes, y conviven en algunas localidades, pero los machos pueden distinguirse observando los siguientes caracteres:

|                       | <i>M. subcapitata</i>              | <i>M. paracapitata</i>              |
|-----------------------|------------------------------------|-------------------------------------|
| Color general         | oscuro                             | más claro                           |
| Ala, ápice vena M     | normal                             | engrosado (sólo en machos)          |
| mancha central        | no entra en la celda costal        | invade algo la costal               |
| horquilla post.       | poco distal respecto de la ant.    | a nivel de la ant. o poco más basal |
| <b>Genitalia</b>      |                                    |                                     |
| dististilo dorsal     | sin cono oscuro en el ápice dorsal | con un cono bien visible            |
| edéago, ápice central | con una gruesa U invertida         | sin engrosamiento central           |
| ápices laterales      | a nivel del central                | por encima del central              |
| forma general         | rectangular                        | ovoide, adelgazado hacia el ápice   |
| órganos laterales     | grandes, nftidos                   | como dos pequeños círculos          |

**Comentario:** es posible que en la serie original de Freeman se encuentren ambas especies. Por su parte, las hembras son más difíciles de distinguir; su estudio se hará más adelante.

*Mycetophila unicornuta* Freeman 1951  
(Figs. 44-46)

La descripción original permite reconocer la especie, pero para diferenciarla de la especie siguiente resumimos sus caracteres agregándole lo observado por nosotros.

**Macho.** Longitud del ala 3,5-4,5 mm, con manchas y venas semejantes a las de *M. fuscescens* Fr., 1951 (fig. 337) -por error en el texto se indica *M. subfusca* Fr., 1951 (pág. 120)-; la mancha central es oscura, nítida y la subapical poco más clara, pero bien visible. Las coxas II y III tienen una banda oscura central que en la post. invade también su cara posterior e interna. Tibia II con 2-3 setas ant., 4 dors. y 3 post.; T. III con 5 ant., 5 dors. y 6 post. pequeñas. En nuestros ejemplares la T. II tiene 4 setas post. (distal larga), y la T. III 5-8 post. iguales. Abdomen con bandas claras apicales y laterales en los tergitos.

**Genitalia** (figs. 44-46); se incluye una variante en el dististilo ventral, y el dibujo del edéago, aún desconocido.

**Material estudiado:** 5 ♂. ARGENTINA, Neuquén, lago Nahuel Huapi, isla Victoria, VIII-1971, 1 ♂ (Naumann col.). CHILE, Coquimbo, El Naranjo, Tilama, II-1967 (Molina col.), 3 ♂. Ñuble, Las Trancas, II-1967, 1 ♂ (Stange col.).

**Discusión:** ver la especie siguiente.

*Mycetophila paraunicornuta* sp. n.  
(Figs. 47-49)

Semejante a *M. unicornuta* Fr. 1951, pero de un color general poco más claro y de tamaño mayor. Propleura con 3 setas, pteropleura con 4, y tibia media sin setas ventrales.

**Macho.** Longitud del ala 4,1 a 5,5 mm.

**Cabeza.** Clípeo, partes bucales y palpos castaños, los dos segmentos distales amarillentos. Occipucio pardo, más claro en la parte posterior, setas cortas pardas, con reflejos bronceados. Antenas con los 3 segmentos basales claros o amarillentos.

**Tórax.** Mesonoto algo brillante, con tres bandas centrales pardas poco nítidas, resto del tegumento castaño claro, con débil tinte amarillento; setas largas y cortas pardas, con reflejos bronceados. Escutelo y postnoto oscuros en el centro y claros lateralmente. Pleura parda oscura en la mitad superior, clara en el centro, y parda clara por debajo; espiráculo y mitad anterior de la hipopleura amarillos.

**Patas** amarillas; coxas II y III con una tenue mancha oscura difusa en el centro; C. III con la cara posterior interna más oscura; fémures II y III con las articulaciones distales oscurecidas. Tibia II con 3 setas ant., 4 dors., 2 post. distales iguales, y 2-3 cortas más basales; T. III con 5 ant., 4 dors. (basal corta) y 6-8 post. cortas e iguales.

**Alas** con tinte amarillo en la parte anterior y más atenuado en el resto; mancha central pequeña, parda, bien visible, no entra en la celda costal; mancha distal ausente; horquilla posterior poco basal respecto de la anterior.

**Abdomen** pardo, tergitos II a IV con bandas distales claras y áreas claras laterales; setas cortas con reflejos dorados.

**Genitalia** (figs. 47-49) de color claro; tergito IX normal, pero los cercos tienen abundantes setas en su ápice y borde interno.

**Material estudiado:** 5 ♂. Holotipo n° 9279 y un paratipo de la ARGENTINA, Neuquén P. N. Lanín, Pucará, III-1973 y XII-1972; paratipos: CHILE, Nuble, Shangri-lá, 1600 m., I-1979, 1 ♂ (Peña col.); Magallanes, Ultima Esperanza, Monte Alto, XI-1979, 2 ♂.

**Discusión:** *M. paraunicornuta* sp. n. está muy cerca de *M. unicornuta* Fr., 1951, pero se distingue por su ala con una mancha única y los genitales, cuyo dististilo dorsal y edéago son bien diferentes.

**Aclaración:** debe corregirse un error cometido en Duret (1980a: 55), cuya figura 74 mostraba el edéago atribuido a *M. unicornuta*. En realidad era el edéago de *M. paraunicornuta* sp. n., especie que no se había reconocido aún.

Como *M. unicornuta* quedan: 1 ♂ de ARGENTINA, Neuquén, Isla Victoria y 3 ♂ de CHILE, Coquimbo, El Naranjo, Tilama; y se agrega ahora 1 ♂ de Nuble, Las Trancas, IX-1967 (L. Stange col.). Pasan a *M. paraunicornuta* sp. n. 2 ♂ de ARGENTINA, Neuquén, Pucará, y 2 ♂ de CHILE, Magallanes, Monte Alto.

*Mycetophila pseudodigitalis* sp. n.

(Figs. 50-53)

Pteropleura con 2 setas; propleura con 3; tibia media con 1 seta ventral; alas manchadas.

**Macho.** Longitud del ala 3,6 mm.

**Cabeza** oscura; palpos con los dos segmentos distales amarillentos. Occipucio negro, algo polinoso, setas cortas con reflejos dorados. Antenas oscuras, escapo, *torus* y la base del segmento III amarillentos, este último es casi tres veces tan largo como ancho, siendo más cortos los siguientes.

**Tórax.** Pronoto y propleura amarillentos. Mesonoto pardo negruzco uniforme, ángulos ántero-laterales y posteriores con pequeñas áreas amarillentas; tegumento algo brillante, con escaso polen claro a los lados; setas cortas oscuras con reflejos bronceados. Escutelo oscuro en el centro, el resto más claro. Postnoto y pleuras pardo oscuro; espiráculo anterior amarillento.

**Patas** en parte amarillentas; coxas II y III pardas, con polen claro; fémures con los bordes dorsal y ventral oscurecidos; F. III con ápice oscuro. Tibia II con 2 setas ant., 4 dors., 1 post. y 1 ventral; T. III con 6 ant., 4 dors. y sin post.

**Alas** claras, con manchas nítidas pardas; venas y manchas semejantes a las de *M. lacuna* Fr., 1951 (fig. 342), pero la mancha central, oscura, penetra apenas en la celda costal y, atenuándose algo, se prolonga, envolviendo casi la mitad basal de  $M_2$  hasta ocupar el tercio basal de la horquilla posterior; la mancha distal cubre casi la mitad apical de la celda R, y se extiende, con límite interno cóncavo irregular, hasta el tercio distal de la horquilla posterior y el extremo de la celda anal; además, las celdas  $R_5$ ,  $M_1$  y  $M_2$  presentan espacios claros en su parte distal, excepto un leve oscurecimiento en el borde alar; celda anal con una mancha grande, difusa, y con unas 50 macrotriquias dispersas, ausentes en las otras celdas. Balancines amarillentos.

**Abdomen** oscuro con setas doradas.

**Genitalia** (figs. 50-53) de color pardo claro. Dististilo dorsal y ventral unidos formando una sola pieza; basistilo esclerotizado.

**Material estudiado:** 2 machos, holotipo n° 14777, de CHILE, Malleco, cordillera Nahuelbuta, Piedra del Aguila, 1300 m., XII-1976, y paratipo n° 17113, de Nuble, Chillán, Las Trancas, III-1983.

*Discussion*: *M. pseudodigitalis* sp. n. está próxima a *M. digitalis* Fr. 1951 -que aún no hemos encontrado- cuya ala, según el autor, es semejante a la de *M. flavolunata* Fr. 1951 (fig. 341), pero la nueva especie se diferencia principalmente por tener: a) ala con una mancha central que apenas entra en la celda costal (ampliamente invadida en *M. digitalis*) y que, en cambio, se extiende nítidamente hasta cubrir la base de la horquilla posterior; b) celda anal con una mancha grandecentral y unas 50 macrotriquias dispersas; c) genitales parecidos pero con elementos no dibujados por Freeman.

*Mycetophila hornosensis* sp. n.  
(Figs. 54-57)

Pteropleura con 3 (4) setas; propleura con 3; tibia II con 1 seta ventral; color general oscuro; alas manchadas.

*Macho*. Longitud del ala 2,8-3,1 mm.

*Cabeza* parda negruzca; occipucio opaco, setas oscuras con reflejos cobrizos. Antenas negras con base parda.

*Tórax* pardo negruzco uniforme, opaco, con escaso polen grisáceo, poco más denso en postnoto y pleuras; mesonoto con setas cortas negras con reflejos cobrizos.

*Patas* algo amarillentas, con fuerte tinte castaño oscuro difuso; coxas oscuras, C. I poco más clara, fémures oscurecidos en los bordes dorsal, ventral y ápices, más en el F. III. Tibia II con 2 setas ant., 5 dors. (basal corta), 1 post. y 1 ventral; T. III con 5 ant., 4 dors. y ninguna post.

*Alas* claras, con dos manchas pardas, la central, pequeña y nítida, se insinúa apenas en la celda costal; la distal grande, dividida en dos partes: la anterior, oscura y uniforme, cubre el ápice de la celda costal, la mitad distal de  $R_1$  y el área vecina de la  $R_5$ ; la parte posterior la continúa formando una banda más clara e irregular, llegando al ápice de la celda anal y dejando los ápices de las celdas  $R_5$ ,  $M_1$  y  $M_2$  casi totalmente claros. Horquilla Cu bien distal respecto de la anterior; celda anal con unas 20 macrotriquias. Balancines de tallo claro y cabezuela algo oscurecida.

*Abdomen* oscuro con setas doradas.

*Genitalia* (figs. 54-57): de color pardo claro. Dististilos dorsal y ventral soldados formando una sola pieza ancha, delgada y algo cóncava en su cara interna; edéago grande cilindroide; tergito IX pequeño, poco piloso; cercos grandes y anchos.

*Material estudiado*: 3 ♂, holotipo n° 16213 y paratipo n° 16214 de CHILE, Magallanes, archipiélago del Cabo de Hornos, isla Deceit, XI-1982, y paratipo n° 15057 de isla Wollaston, bahía Scourfield, II-1980 (D. Lanfranco col.).

*Observación*: el ejemplar n° 16214 tiene las patas más oscuras y las alas con la mancha central extendida, en forma atenuada, hasta la horquilla posterior.

*Discusión*: por sus caracteres, *M. hornosensis* sp. n. parece tener como especie más próxima a *M. digitalis* Fr., 1951, aunque el adulto y sus genitales son diferentes.

*Mycetophila mallecoana* sp. n.  
(Figs. 58-59)

Pteropleura con 3 setas; propleura con 3; tibia media con 1 seta ventral; ala manchada; patas amarillentas.

*Macho*. Longitud del ala 3 mm.

*Cabeza*. Clípeo y palpos oscuros; occipucio negro, opaco, con setas oscuras. Antenas oscuras, *torus* y base del segmento III amarillos.

*Tórax*. Propleura y pronoto castaños amarillentos; mesonoto negro, algo brillante en el centro, y con escaso polen ceniciento a los lados; bordes ántero-laterales amarillentos; setas cortas, oscuras con reflejos dorados. Escutelo, postnoto y pleuras pardos oscuros; espiráculo amarillo.

*Patas* amarillentas con tinte castaño; coxa I con setas doradas; C. II y III oscuras en forma difusa, incluyendo la cara posterior de la C. III; fémur II oscurecido en el borde dorsal y ápice; F. III más oscurecido en el borde dorsal y en todo el tercio distal. Tibia II con 2 setas ant., 4 dors., 2 post. (basal muy corta) y 1 ventral larga (más una muy pequeña basal); T. III con 5 ant. y 4 dors.

*Alas* semejantes a las de *M. subrecta* Fr., 1954 (n. n. pro *M. recta* Fr., 1951, fig. 343), pero en *M. mallecoana* sp. n. la mancha central es un poco mayor y envuelve el ápice de R y la base de R<sub>1</sub>; la mancha distal es oscura y uniforme en las celdas costal, R<sub>1</sub> y área vecina de R<sub>2</sub>, luego se atenúa hasta llegar al borde posterior del ala; celdas R<sub>2</sub> y M<sub>1</sub> con una área clara distal; horquilla Cu nítidamente distal respecto de la anterior; celda anal con cerca de 40 macrotriquias dispersas. Balancines amarillo pálido.

*Abdomen* oscuro con setas claras.

*Genitalia* (figs. 58-59): de color pardo claro; dististilos dorsal y ventral soldados; cercos con el extremo distal adelgazado, como en *M. pseudodigitalis* sp. n. (fig. 53).

*Material estudiado*: macho holotipo n° 15969 de CHILE, Malleco, cordillera Nahuelbuta, I-1982.

*Discusión*: por los caracteres del adulto *M. mallecoana* sp. n. se aproxima a *M. hornoensis* sp. n. y a *M. digitalis* y *M. subrecta* ambas de Fr. (1951, 1954), pero todas se distinguen fácilmente por sus genitales.

#### *Mycetophila osornoana* sp. n.

(Figs. 60-63)

Pteropleura con 3 setas; propleura con 3; tibia media con 1 seta ventral; ala clara; patas amarillentas.

*Macho*. Longitud del ala 3,1 mm.

*Cabeza*. Clípeo y palpos pardos; occipucio negro, opaco, setas oscuras con reflejos bronceados. Antenas oscuras, *torus* y base del segmento III más claros.

*Tórax*. Propleura y protórax pardos claros. Mesonoto pardo negruzco uniforme, opaco; lateralmente poco más claro y con escaso polen ceniciento; setas cortas, oscuras con reflejos bronceados. Escutelo oscuro. Postnoto y pleuras pardos oscuros, algo polinosos.

*Patas* amarillentas; coxa III oscurecida en la base de su cara externa; tibia II con 2 setas ant., 4 dors., 5 post. (mayor la distal) y 1 ventral; T. III con 5 ant. largas, 6 dors. (las dos basales cortas) y 5 post. cortas.

*Alas* claras, con un débil tinte amarillento, poco más intenso en la parte anterior; mancha central apenas insinuada; horquilla Cu bastante distal respecto de la ant. (como en *M. bifida* Fr., 1954 (n. n. pro *M. fasciata* Fr., 1951) fig. 339) y con el tronco y base de sus ramas atenuadas, amarillo pálido; celda anal con unas 20 macrotriquias dispersas. Balancines amarillentos.

*Abdomen* oscuro con setas doradas.

*Genitalia* (figs. 60-63): de color castaño claro; edéago relativamente grande, globoso; tergito IX y cercos grandes.

*Material estudiado*: macho holotipo n° 16512, de CHILE, Osorno, Puyehue, Aguas Calientes, XII-1981.

*Discusión*: por los caracteres del adulto, *M. osornoana* sp. n. entraría en el dilema 45 de la clave de Freeman (1951: 101) y se colocaría cerca de *M. penai* Duret 1980, pero sus genitales son muy diferentes.

*Mycetophila josepastranai* sp. n.

(Figs. 64-66)

Pteropleura con 3 setas; propleura con 3; tibia media con 1 seta ventral; tórax y patas amarillentos, contrastando con el abdomen negro; alas claras.

*Macho*. Longitud del ala 2,4 mm.

*Cabeza*. Clípeo oscuro, palpos pardos. Occipucio pardo oscuro, setas con reflejos bronceados. Antenas oscuras, más claras en la base.

*Tórax*. Mesonoto amarillento con un suave tinte castaño, opaco, setas pardas. Escutelo con base parda y ancho borde distal amarillento y algo polinoso. Postnoto con delgada banda central parda, el resto amarillento y algo polinoso. Pleuras castaño claro, suturas claras.

*Patas* amarillas; coxas amarillo claro; fémur III apenas oscurecido en el extremo distal. Tibia II con 2 setas ant., 4 dors., 4 post. (la distal mayor) y 1 ventral; T. III con 5 ant., 5 dors. (las dos basales cortas) más 2 menores intercaladas y 2 post. cortas.

*Alas* casi claras, con una manchita central apenas visible; horquilla post. bien distal respecto de la anterior; algunas macrotriquias dispersas cerca del borde alar. Balancines amarillos.

*Abdomen* con el tergito I pardo, oscurecidos los demás; setas doradas.

*Genitalia* (figs. 64-66) pequeños, castaños amarillentos.

*Material estudiado*: macho holotipo n° 13522 de CHILE, Osorno, Pucatrihue, II-1980. Especie dedicada al entomólogo y gran amigo Ing. Agr. José Pastrana.

*Discusión*: *M. josepastranai* sp. n. tiene como más próxima a *M. chiloensis* Duret 1981, pero se distingue principalmente por su tamaño menor, ala clara y los elementos de los genitales.

*Mycetophila fagnanoensis* sp. n.

(Figs. 67-69)

Pteropleura con 2-3 setas; propleura con 3; tibia media con 1 seta ventral; color general pardo; alas manchadas.

*Macho*. Longitud del ala 3,4-3,6 mm.

*Cabeza*. Clípeo oscuro, partes bucales y palpos amarillentos; occipucio pardo negruzco, setas oscuras con reflejos cobrizos. Antenas con los 3 (4) segmentos basales amarillos, oscurecidos los siguientes.

*Tórax*. Mesonoto con 3 bandas centrales pardas nítidas; la mancha central es triangular alargada, con base anterior, y tiene una línea clara mediana; resto del tegumento amarillo con suave tinte pardusco, excepto una pequeña mancha parda en los ángulos ántero-laterales. Propleura y pronoto claros. Escutelo pardo, más claro en la cara inferior. Postnoto pardo oscuro, con escaso polen

ceniciento. Pleuras pardas, algo polinosas; espiráculo amarillo claro.

*Patas* amarillentas con débil tinte pardo, poco más oscuro en la base de las coxas y en el borde superior de los fémures, sin manchas definidas; coxa I con setas cortas pardas. Tibia II con 2 setas ant., 4 dors., 4 post. (mayor la distal) y 1 ventral; T. III con 5 (6) ant., 5 dors. (basal corta) y 3-5 post.

*Alas* semejantes a las de *M. peniculata* Fr., 1951 (fig. 321), con dos manchas pardas claras: la central, pequeña y más oscura, no entra en la celda costal, la distal cubre más del tercio distal del ala, es poco más oscura en el área subapical y tiene límites nítidos. Horquilla Cu bien distal respecto de la anterior; membrana con algunas macrotriquias. Balancines amarillo claro.

*Abdomen* oscuro, setas cortas con reflejos cobrizos.

*Genitalia* (figs. 67-69): color pardo claro.

*Material estudiado*: 4 ♂. Holotipo n° 17423 y 3 paratipos, todos de la ARGENTINA, Tierra del Fuego, lago Fagnano, I-1962, (Lane, Coscarón y Capri col.) habrían sido determinados por Lane como *M. subvittata* Fr. 1954 (n. n. pro *M. trivittata* Fr. 1951).

*Discusión*: *M. fagnanoensis* sp. n., por los caracteres del adulto, es vecina de *M. delgadoi* Duret, 1981, pero sus genitales son bien diferentes.

*Mycetophila neomacrocephala* sp. n.  
(Figs. 70-72)

Especie chica, color general oscuro con patas claras; ala poco manchada; pteropleura con 2 setas; propleura con 3; tibia II con 1 seta ventral.

*Macho*. Longitud del ala 2,3 a 2,7 mm.

*Cabeza*. Clípeo, partes bucales y palpos oscuros; occipucio negro, setas oscuras con reflejos cobrizos. Antenas oscuras, con base poco más clara.

*Tórax*. Mesonoto con 3 bandas pardas, resto del tegumento y propleura algo amarillentos, con polen claro a los lados; setas cortas, oscuras con reflejos dorados. Escutelo pardo, más claro y polinoso en el borde distal. Postnoto pardo claro, algo polinoso. Pleuras pardas, polen escaso; hipopleura más clara.

*Patas*: Coxas amarillo claro; el resto amarillento, fémures II y III apenas oscurecidos en los bordes dorsal y ventral, y en el ápice. Tibia II con 2 setas ant., 5 dors. (basal corta), 4 post. (distal larga) y 1 ventral; T. III con 5 ant., 5 dors. (basal corta) y 2-3 post.

*Alas* con dos manchas castañas muy claras, poco visibles; la central pequeña, la distal grande, uniforme y de límites difusos; horquilla Cu poco distal respecto de la anterior; macrotriquias escasas y dispersas. Balancines amarillentos.

*Abdomen* oscuro con setas cortas claras.

*Genitalia* (figs. 70-72): de color castaño claro.

*Material estudiado*: 7 ♂. Holotipo n° 13985 y 1 paratipo de CHILE, Malleco, cordillera Las Raíces, 1000 y 1600 m., y 2 paratipos de Malleco, Lonquimay, 1800 m., todos de II-1980; Osorno, Pucatrihue, I-II-1980, 3 paratipos.

*Observación*: en algunos paratipos el mesonoto es pardo sin bandas.

*Discusión*: *M. neomacrocephala* sp. n. pertenece al grupo de *M. macrocephala* y *M. scourfieldi*, ambas de Duret (1985) aproximándose más a la primera. De ambas se diferencia por los caracteres del adulto y principalmente por los genitales.



*Mycetophila andinensis* sp. n.  
(Figs. 73-75)

Pteropleura con 3 setas; propleura con 3; tibia media con 1 seta ventral; ala poco manchada.

*Macho*. Longitud del ala 2,5 mm.

*Cabeza*. Clípeo oscuro; partes bucales y palpos amarillentos; occipucio y sus setas oscuros. Antena oscura, clara en la base.

*Tórax* pardo; mesonoto con tres bandas oscuras insinuadas, bordes anterior y laterales poco más claros, setas cortas, pardas, con reflejos bronceados. Borde del escutelo y postnoto pardos claros; pleuras poco más claras en la parte inferior.

*Patas* amarillentas; coxa I con setas doradas. Tibia II con 2 setas ant., 4 dors. más 1 basal muy corta, 2 post. y 1 ventral; T. III con 4 ant., 5 dors. y 1 post. corta.

*Alas* semejantes a las de *M. conifera* Fr., 1951 (fig. 344), con un débil tinte general castaño claro; mancha central pequeña, poco visible; la distal grande, uniforme y sin límites nítidos; horquilla post. un poco más distal; celda  $R_5$  con 6-8 macrotriquias cerca del borde alar y algunas dispersas en las otras celdas. Balancines amarillentos.

*Abdomen* oscuro, con setas doradas.

*Genitalia* (figs. 73-75) claros, pequeños.

*Material estudiado*: macho holotipo n° 15214, de la ARGENTINA, Neuquén, P. N. Lanín, Pucará, VII-1973.

*Discusión*: *M. andinensis* sp. n., por los caracteres del adulto, debe incluirse en el grupo de *M. clavigera* Fr., 1951; por los genitales se aproximaría a *M. puelchesi* Duret, 1985, pero se distinguen claramente.

*Mycetophila lonquimayensis* sp. n.  
(Figs. 76-78)

Pteropleura con 2 setas; propleura con 3 (2); tibia media con 1 seta ventral; mesonoto amarillento; alas poco manchadas.

*Macho*. Longitud del ala 2,8-3 mm.

*Cabeza*. Clípeo y palpos castaños amarillentos; partes bucales amarillentas. Occipucio pardo, opaco, algo polinoso, setas cortas, con reflejos bronceados. Antenas oscuras, escapo, *torus* y base del segmento III amarillentos.

*Tórax*. Propleura, pronoto y mesonoto amarillentos con suave tinte castaño; setas cortas oscuras. Escutelo castaño en el centro, poco más claro lateralmente. Postnoto castaño claro. Pleuras pardas claras, anepisternito pardo.

*Patas* amarillo claro, coxas II y III algo oscurecidas en el tercio distal, sin mancha nítida; fémures II y III oscurecidos en la base del borde ventral. Tibia II con 2 setas ant., 4 dors. (basal corta), 4 post. (distal larga) y 1 ventral; T. III con 6 ant., 4 dors. más 3-4 cortas intercaladas y 2 post. cortas.

*Alas* semejantes a las de *M. conifera* Fr., 1951 (fig. 344), con un débil tinte general castaño y dos manchas poco pardas; la central es pequeña, la distal poco visible, uniforme y sin límites definidos; macrotriquias escasas cerca del borde alar, y algunas dispersas en la celda anal. Balancines amarillos claros.

*Abdomen* oscuro, con setas cortas, doradas.

*Genitalia* (figs. 76-78): de color castaño amarillento.

*Material estudiado:* 2 ♂. Holotipo n° 15035 de la ARGENTINA, Neuquén, P.N. Lanín, Pucará, VII-1972, y paratipo n° 13889 de CHILE, Malleco, Lonquimay, Las Raíces, 1600 m., II-1980.

*Discusión:* *M. lonquimayensis*, por los caracteres del adulto está cerca de *M. garciai* Duret, 1980, pero sus genitales son bien diferentes.

*Mycetophila paranotata* Freeman, 1954  
(Figs. 79-81)

1951. *Mycetophila notata* Freeman.

1954. *Mycetophila paranotata* n. n. Freeman.

La descripción original y el dibujo de los genitales (fig. 256) permiten conocer la especie. Se agrega: escutelo oscuro con borde claro; postnoto pardo oscuro en el centro, poco más claro a los lados; fémures II y III oscurecidos en la base de la cara ventral, y más en el borde posterior; tibia II con 4 setas ventrales relativamente largas en la parte media; T. III con 5 setas ant. largas, 11-12 dors. (5 de longitud mediana y las restantes cortas e intercaladas) y 3 post. cortas distales.

*Genitalia* (figs, 79-81): se da el dibujo completo, con el edéago, desconocido hasta ahora.

*Material estudiado:* 1 macho n° 17296 de CHILE, Chillán, Las Trancas, XII-1983.

*Mycetophila dalcahuensis* sp. n.  
(Figs. 82-84)

Propleura y pteropleura con 3 setas; tibia II con 4 ventrales; ala manchada. Macho. Longitud del ala 4 mm.

*Cabeza.* Clípeo oscuro, partes bucales amarillentas, palpos castaños claros. Occipucio pardo negruzco, setas cortas oscuras. Antena oscura; escapo, *torus* y base del segmento III amarillentos.

*Tórax.* Mesonoto pardo con bandas oscuras apenas insinuadas; ángulos ántero-laterales, áreas supraalares y pronoto más claros; setas cortas, oscuras. Escutelo pardo, borde poco más claro. Postnoto pardo; pleuras pardas oscuras, suturas más claras; espiráculo amarillento.

*Patas* amarillentas; fémures II y III apenas oscurecidos en el ápice. Tibia II con 3 setas ant., 5 dors. (basal corta), 4 post. (3 cortas y la distal mucho mayor) y 4 ventrales iguales; T. III con 6 ant., 5 dors. con 2-3 cortas intercaladas y 5-6 post. cortas.

*Alas* con manchas y nervaduras semejantes a las de *M. lativitta* Fr.; 1951 (fig. 352); macrotriquias escasas cerca del borde alar. Balancines amarillos claros.

*Abdomen* oscuro con setas cortas doradas.

*Genitalia* (figs, 82-84): de color pardo claro amarillento; edéago relativamente grande; tergito IX bastante piloso.

*Material estudiado:* macho holotipo n° 13131 de CHILE, Chiloé, Dalcahue, I-1971 (G. Barria col.).

*Discusión:* ver la especie siguiente.

*Mycetophila paralativitta* sp. n.  
(Figs. 85-87)

Pteropleura con 4 setas; propleura con 3; tibia media con 3 ventrales; ala manchada.

*Macho.* Longitud del ala 3,9-4,1 mm.

*Cabeza.* Clípeo pardo con polen claro; partes bucales y palpos amarillentos; occipucio negro, setas cortas doradas. Antenas oscuras, escapo amarillento, *torus* y base del segmento III amarillos.

*Tórax.* Mesonoto pardo oscuro, sin bandas nítidas, ángulos ántero-laterales y base de alas poco más claros; tegumento opaco, con escaso polen claro; setas cortas doradas. Propleura y pronoto amarillentos. Escutelo pardo claro, con borde amarillento y postnoto pardo, ambos con escaso polen claro. Pleuras pardas claras, polinosas; suturas e hipopleura amarillentas.

*Patas* amarillas; fémures II y III algo oscurecidos en el tercio basal del borde ventral. Tibia media con 3 setas ant., 4 dors. (basal corta), 4-5 post (distal larga) y 3 ventrales; T. III con 6 ant. largas, 5 dors. (basal corta) más 2-3 cortas intercaladas y 6-8 post. cortas.

*Alas* semejantes a las de *M. lativitta* Fr., 1951 (fig. 352), pero las manchas son un poco más claras y la banda clara subapical resulta menos nítida: macrotriquias escasas cerca del borde alar. Balancines amarillo claro.

*Abdomen* oscuro con setas doradas.

*Genitalia* (figs. 85-87): amarillentos; con débil tinte pardusco; cercos con abundantes setas finas.

*Material estudiado:* 2 machos: Holotipo n° 16237 de CHILE, Magallanes, archipiélago del Cabo de Hornos, isla Deceit, XI-1982, y paratipo de Malleco, cordillera Las Rafces, Lonquimay, 1500 m., XI-1967.

*Discusión:* *M. dalcahuensis* y *M. paralativitta* sp. n. están muy próximas a *M. lativitta* pero ambas tienen genitales diferentes de los que muestra el dibujo n° 264 de Freeman, especialmente por presentar una hoja en el dististilo ventral bien visible, y un dististilo dorsal también diferente, aunque parecido. Encuanto al edéago de *M. lativitta*, es desconocido y el de las dos especies nuevas es fácil de distinguir entre sí. Debe aclararse que hasta ahora no se ha encontrado ningún macho cuyos genitales concuerden bien con el dibujo de *M. lativitta*.

*Apéndice:*

Nuevas localidades para especies ya conocidas de *Mycetophila*.

*M. arribalsagai* Duret, 1981. CHILE, Osórno, Pucatrihue, I-1980, 1 O y Puyehue, II-1979, 1 O. Primera cita para Chile.

*M. dollylanfrancoae* Duret, 1983. ARGENTINA, Neuquén, P. N. Lanfn, Pucará, XII-1972. 1 O. Primera cita para la Argentina.

*M. garciai* Duret, 1980. CHILE, Malleco, cordillera Las Rafces, II-1980, 1 O; Nahuelbuta, I-1977, 1 O y Piedra del Aguila, I-1977, 1 O. Primera cita para Chile.

*M. olivas* Duret, 1983. CHILE, Osorno, Puyehue, II-1979, 1 O. Primera cita para Chile.

*M. paraordiniseta* Duret, 1979. ARGENTINA, Neuquén, P. N. Lanfn, Pucará, VII-1972, 1 C. Primera cita para la Argentina.

## AGRADECIMIENTOS:

Al Dr. Axel Bachmann por la lectura del original y sus siempre oportunas indicaciones.

**SUMMARY:** *The genus Mycetophila Meigen, 1803, in Patagonia (Diptera, Mycetophilidae). Part X. Description of twenty-two new species: twenty-two new species of Mycetophila are hereby described; they proceed from the Argentine-Chilean Patagonia. Additional information on already known species is also included, and new localities for other species are mentioned. The new species are: M. neolorigera, M. paratehualchessi, M. patagoniensis, M. leonyivoffi, M. biflagellata, M. deceitensis, M. chubutensis, M. neotriangulifera, M. amplicercis, M. paracapatata, M. paraunicornuta, M. pseudodigitalis, M. hornosensis, M. mallecoana, M. osornoana, M. josepastranai, M. fagnanoensis, M. neomacrocephala, M. andinensis, M. lonquimayensis, M. dalcahuensis, and M. paralativitta.*

## BIBLIOGRAFIA

- DURET, J. P., 1973. *Mycetophila pucaraensis*, una nueva especie de la Patagonia (Diptera, Mycetophilidae). *Physis*, Buenos Aires, 32 (85): 471-474, 5 figs.
- 1979. El género *Mycetophila* Meigen, 1803, en la Patagonia. Parte II. Ocho especies nuevas de Magallanes. *Anls. Inst. Patagonia*, Punta Arenas, Chile, 10: 219-228, 29 figs.
  - 1980a. Idem. Parte I. Introducción. Generalidades. El edéago de las especies conocidas. *Revta. Soc. ent. arg.*, 39 (1-2): 37-58, 78 figs.
  - 1980b. Idem. Parte III. Descripción de dieciséis especies nuevas. *Revta. Soc. ent. arg.*, 39 (3-4): 149-166, 47 figs.
  - 1981. Idem. Parte V. Descripción de diecisiete especies nuevas. *Revta. Soc. ent. arg.*, 40 (1-2): 165-181, 57 figs.
  - 1985. Idem. Parte IX. Descripción de veinte especies nuevas. *Bol. Soc. Biol. Concepción*, Chile, 56: 181-205, 87 figs.
- FREEMAN, P., 1951. *Mycetophilidae*, in *Diptera of Patagonia and South Chile*, British Museum (Natural History), 3: 138 pág.
- 1954. Los insectos de las islas Juan Fernández. Trece. *Mycetophilidae*. *Revta. chil. Ent.*, 3 (1953): 23-40, 3 pls.

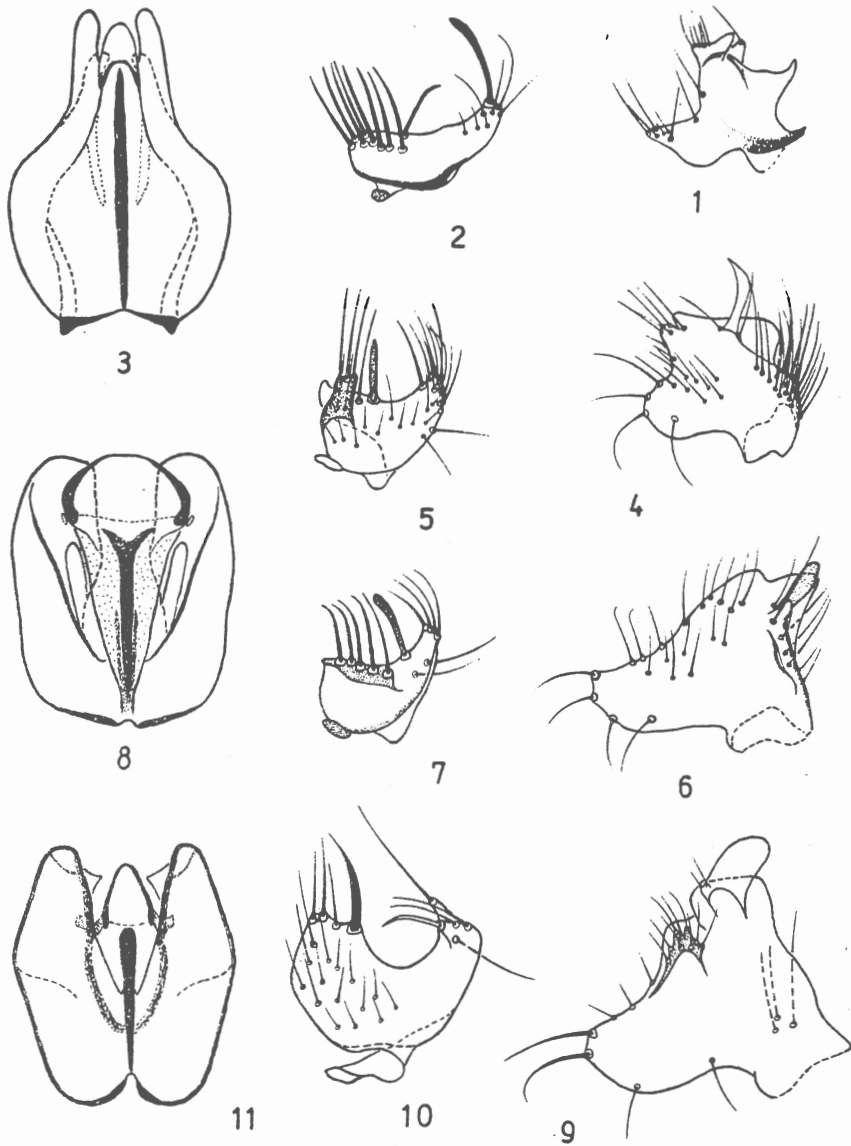


Fig. 1: *Mycetophila neolorigera* sp. n.: dististilo dorsal, cara externa; fig. 2, ídem, cara ventral; fig. 3, ídem, edéago, vista dorsal. Todos 90 x. Fig. 4: *M. tehuelchesi* Duret, 1979 (macho de Las Trancas): dististilo dorsal; fig. 5, ídem, ventral. Fig. 6: *M. paratehuelchesi* sp. n.: dististilo dorsal; fig. 7, ídem, ventral; fig. 8, edéago. Fig. 9: *M. patagoniensis* sp. n.: dististilo dorsal; fig. 10, ídem, ventral; fig. 11, edéago.

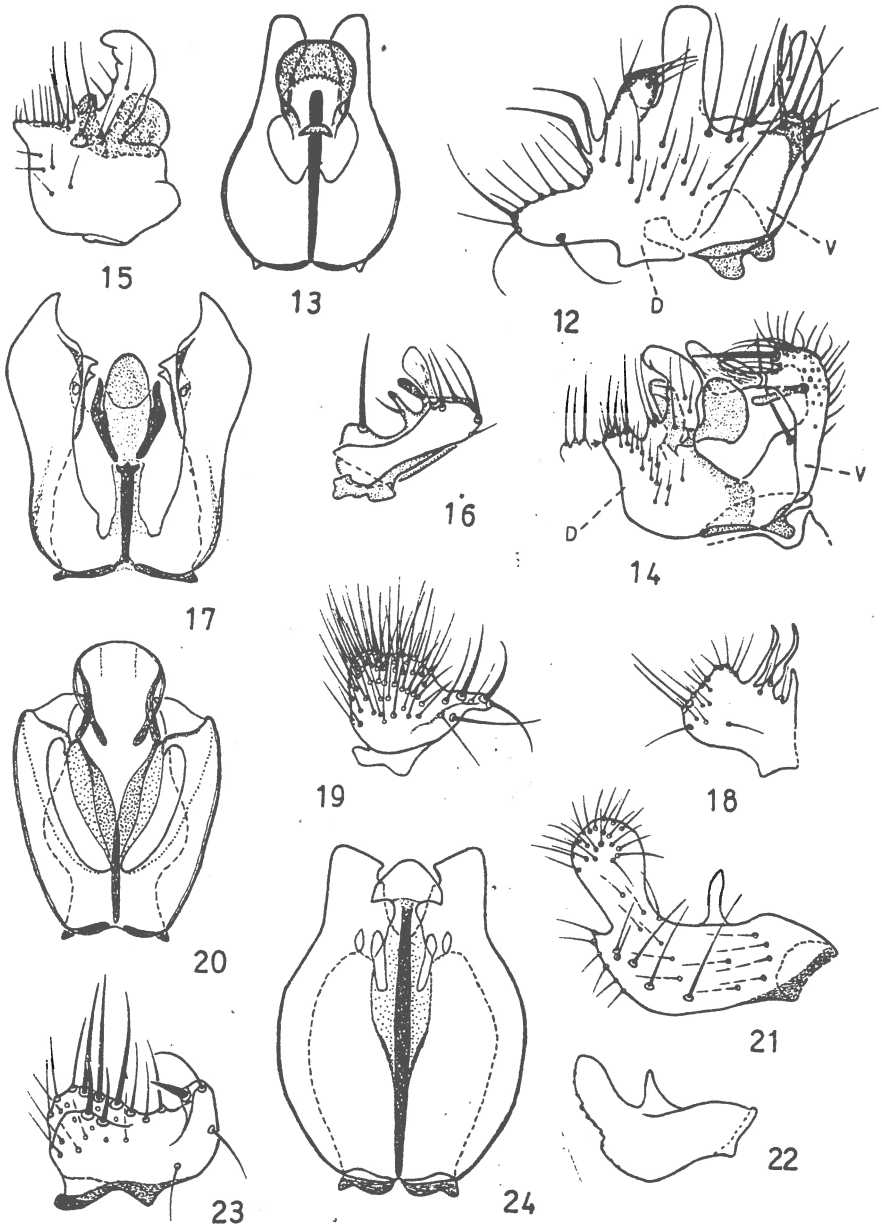


Fig. 12: *Mycetophila leonyivoffi* sp. n.: dististilos dorsal (D) y ventral (V) parcialmente desplegados, cara externa; fig. 13, edéago. Fig. 14: *M. uniseriata* Freeman 1951: dististilos dorsal (D) y ventral (V) desdoblados, cara externa; fig. 15, dististilo dorsal aislado, otro ejemplar; fig. 16, idem, ventral, cara interna; fig. 17, edéago. Fig. 18: *M. biflagellata* sp. n.: dististilo dorsal; fig. 19: idem, ventral; fig. 20, edéago. Fig. 21: *M. deceitensis* sp. n.: dististilo dorsal; fig. 22, idem, semiesquemático, otro ejemplar, 60 x; fig. 23, idem, ventral; fig. 24, edéago.

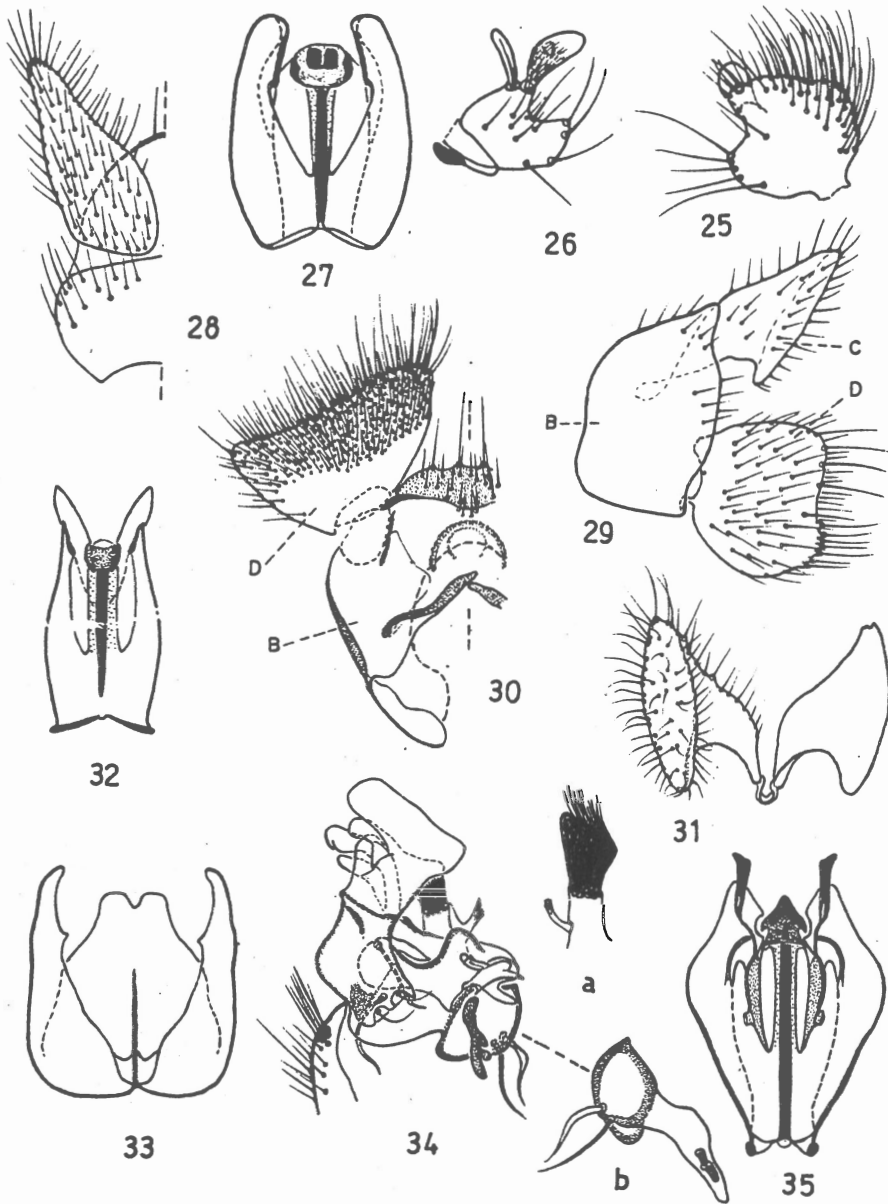


Fig. 25: *M. chubutensis* sp. n.: dististilo dorsal; fig. 26, ídem, ventral; fig. 27, edeago; fig. 28, tergito IX y cerco. Fig. 29: *M. neotriangulifera* sp. n.: genitales, lateral, basistilo (B), dististilo (D), cerco (C), 60 x; fig. 30, genitales, vista dorsal, retirados el tergito IX, cercos y edeago, 60 x; fig. 31, cercos, 60 x; fig. 32, edeago, 90 x. Fig. 33: *M. ampliceris* sp. n.: basistilo aislado, vista dorsal, semiesquemático, 20 x; fig. 34, dististilo, vista dorsal, 60 x, a) pincel; b) apófisis inferior, vista lateral, 60 x; fig. 35, edeago, 60 x.

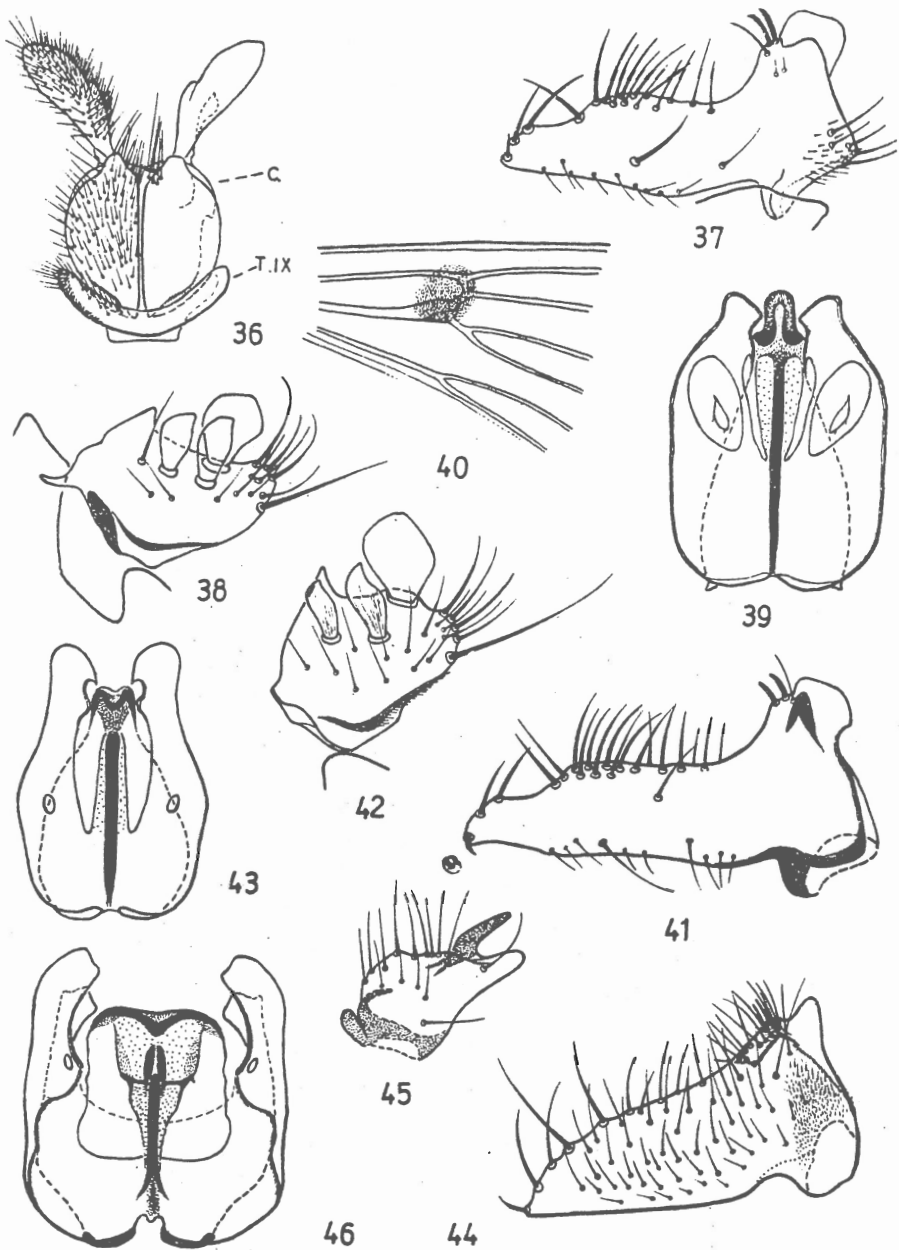


Fig. 36: *M. amplicercis* sp. n.: tergito IX (T. IX) y cerco (C), 20 x. Fig. 37: *M. subcapitata* Freeman, 1954: dististilo dorsal; fig. 38, ídem, ventral; fig. 39, edéago. Todos 160 x. Fig. 40: *M. paracapitata* sp. n.: ala, área central, 40 x; fig. 41, dististilo dorsal; fig. 42, ídem, ventral; fig. 43, edéago. Figuras 41 a 43 160 x. Fig. 44: *M. unicornuta* Freeman, 1951: dististilo dorsal; fig. 45, ídem, ventral; fig. 46, edéago.



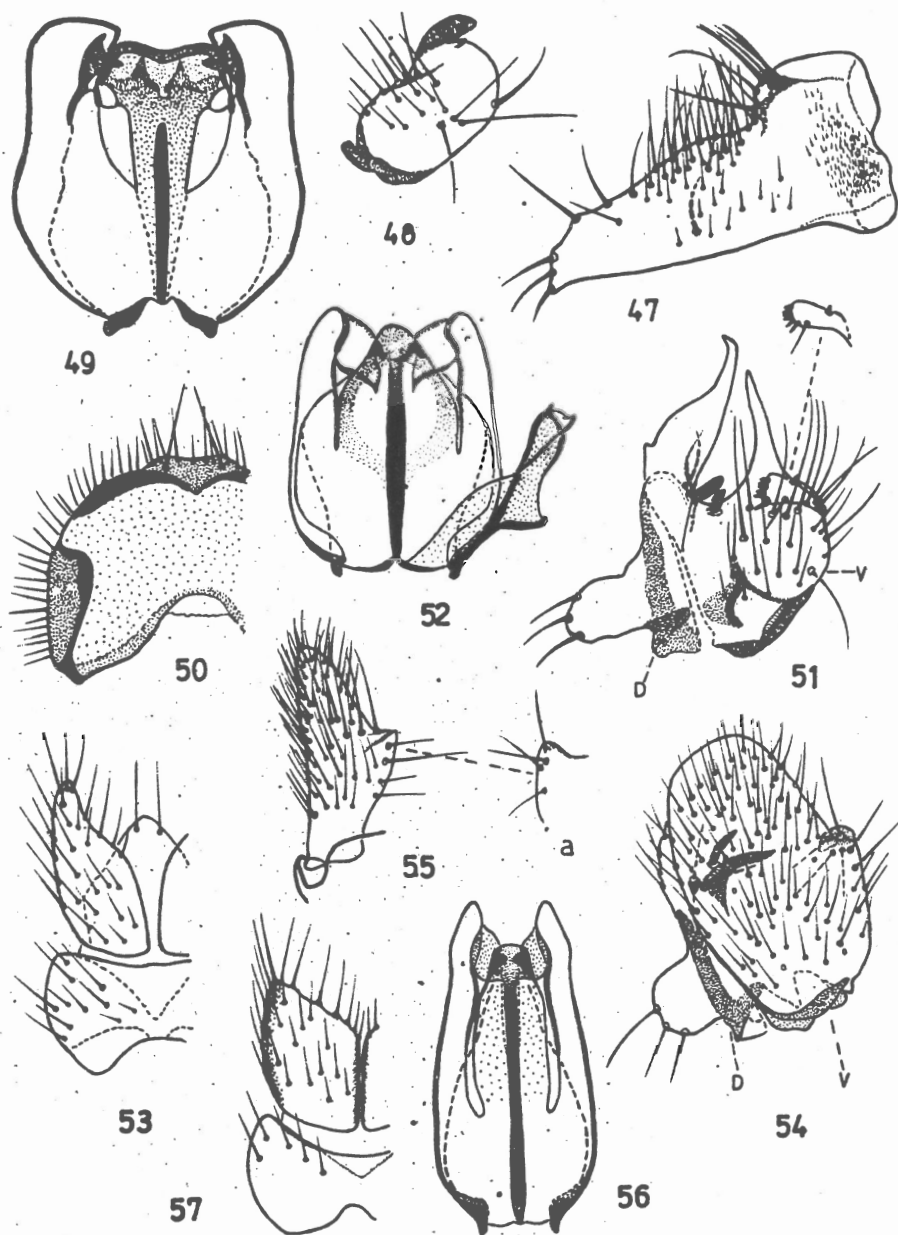


Fig. 47: *M. paraunicornuta* sp. n.: dististilo dorsal; fig. 48, idem, ventral; fig. 49, edéago. Fig. 50: *M. pseudodigitalis* sp. n.: basistilo aislado, vista dorsal, 60 x; fig. 51, dististilo dorsal (D) y ventral (V) parcialmente separados, vista lateral, 90 x; fig. 52, edéago; fig. 53, tergito IX y cerco, 60 x. Fig. 54: *M. hornosensis* sp. n.: dististilos dorsal (D) y ventral (V), parcialmente separados, vista lateral; fig. 55, dististilo ventral, vista ventral, a) ápice interno; fig. 56, edéago; fig. 57, tergito IX y cerco.

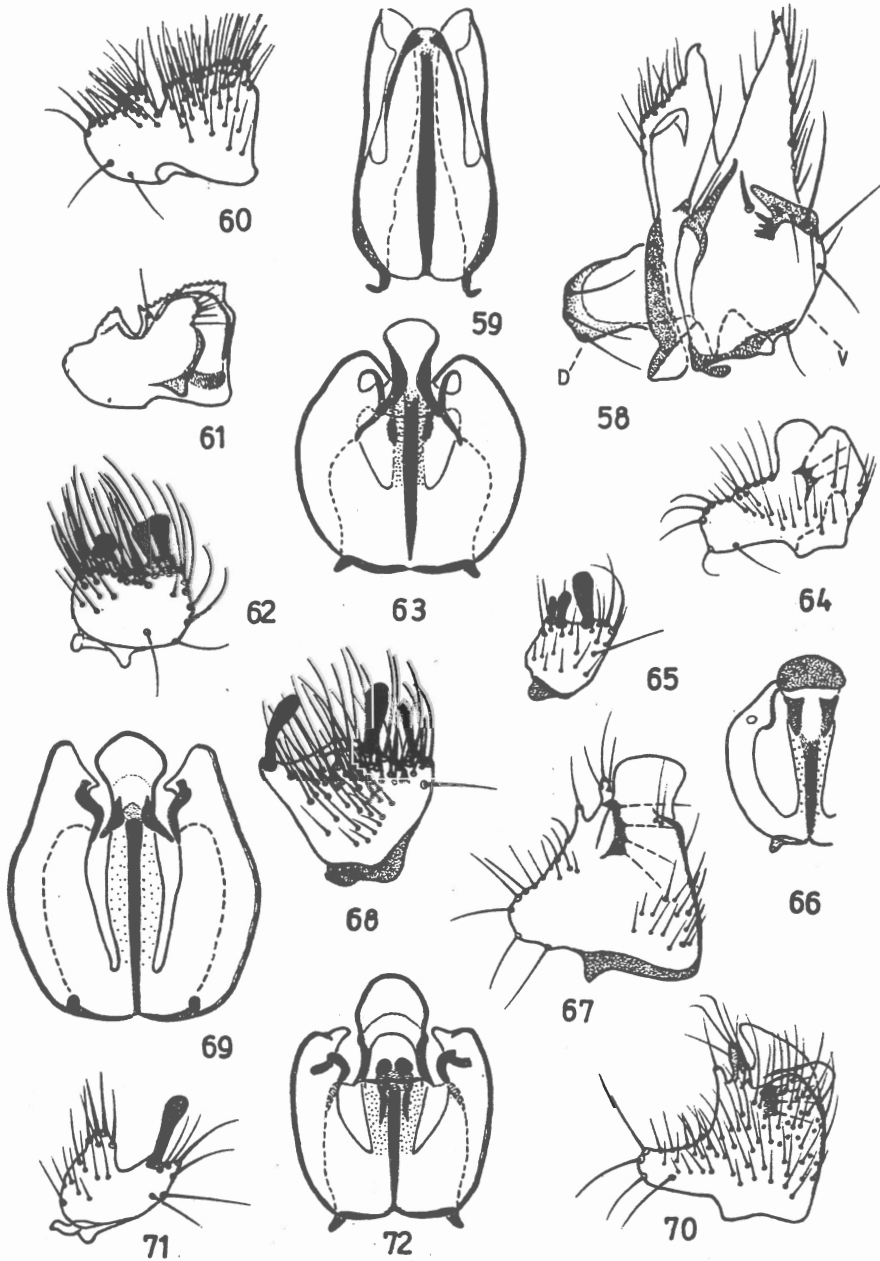


Fig. 58: *M. mallecoana* sp. n.: dististilos dorsal (D) y ventral (V), parcialmente separados, cara interna; fig. 59, edéago. Fig. 60: *M. osornoana* sp. n.: dististilo dorsal, cara externa; fig. 61: idem, cara interna, semiesquemática; fig. 62, idem, ventral, cara externa; fig. 63, edéago. Fig. 64: *M. josepastranai* sp. n.: dististilo dorsal; fig. 65, idem, ventral; fig. 66, edéago. Fig. 67: *M. fagnanoensis* sp. n.: dististilo dorsal; fig. 68, idem, ventral; fig. 69, edéago. Fig. 70: *M. neomacrocephala* sp. n.: dististilo dorsal; fig. 71, idem, ventral; fig. 72, edéago.

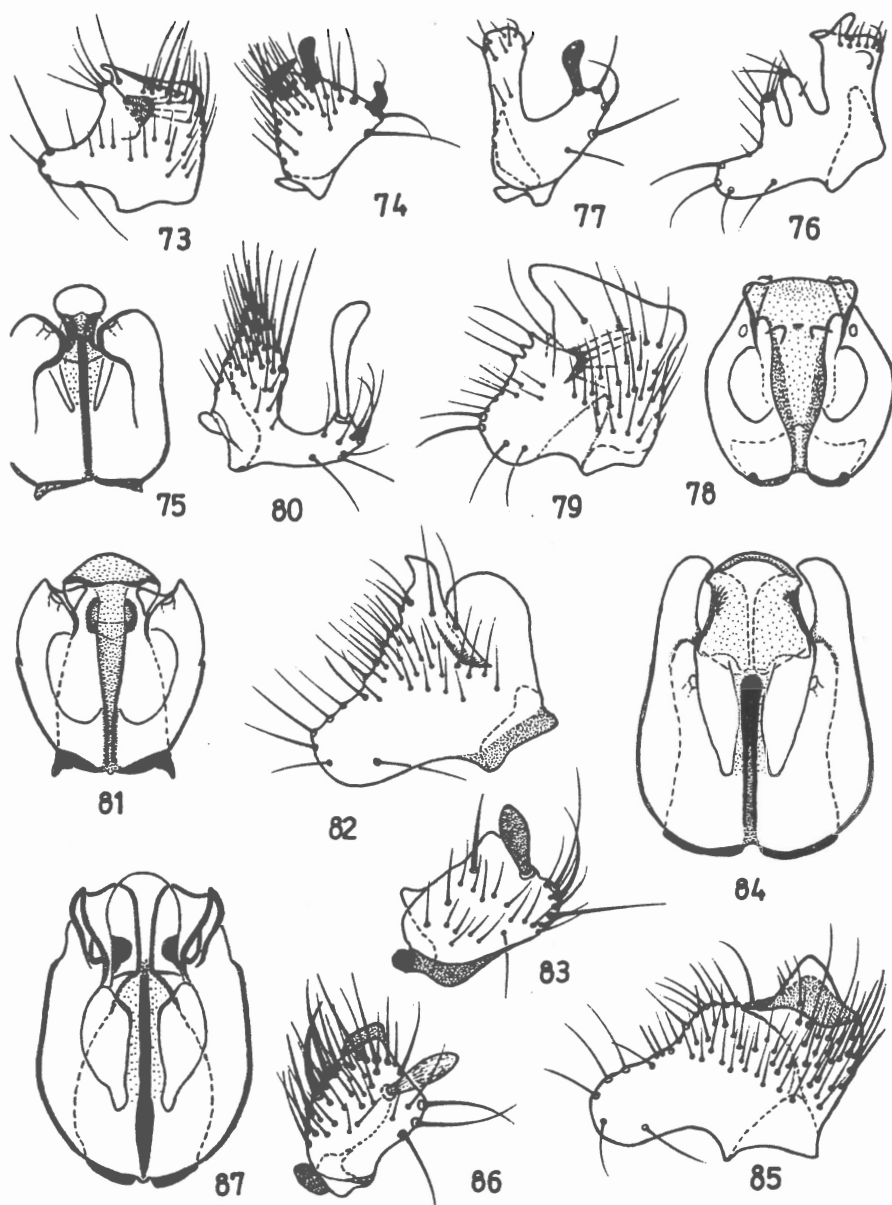


Fig. 73: *M. andinensis* sp. n.: dististilo dorsal; fig. 74, idem, ventral; fig. 75, edéago. Fig. 76: *M. lonquimayensis* sp. n.: dististilo dorsal; fig. 77, idem, ventral; fig. 78, edéago. Fig. 79: *M. paranotata* Freeman, 1974: dististilo dorsal; fig. 80, ventral; fig. 81, edéago. Fig. 82: *M. dalcahuensis* sp. n.: dististilo dorsal; fig. 83, idem, ventral; fig. 84, edéago. Fig. 85: *M. paralativitta* sp. n.: dististilo dorsal; fig. 86, idem, ventral; fig. 87, edéago.