

Beitrag zur Kenntnis der Pilzmückenweibchen
(Diptera: Mycetophilidae)

Eberhard Plassmann

Zur Bestimmung der Pilzmücken (Mycetophilidae) sind die Untersuchungen der Genitalarmaturen fast ausnahmslos unerlässlich. Vorwiegend sind sowohl in der artenbeschreibenden, wie auch in der Bestimmungsliteratur die männlichen Genitalien dargestellt, während die weiblichen Tiere häufig unberücksichtigt bleiben. Daher ist es oft unmöglich einzelne, aus Fängen oder Sammlungen stammende, Pilzmückenweibchen weiter als bis zur Gattung zu determinieren. Um diese Wissenslücke zu schließen, sind systematische Untersuchungen notwendig, um einmal Weibchen aus Larvenaufzuchten den artgleichen Männchen zuzuordnen. Auch können oft an einem gleichen Fangort Weibchen und Männchen einer gleichen Art erbeutet werden. Nicht nur die Untersuchungen der männlichen Genitalstrukturen führen zu einer sicheren Artbestimmung, sondern die Legeröhrenformen sind artspezifisch, so daß sich bei Kenntnis dieser Gebilde auch die Weibchen auf diesem Wege bestimmen lassen.

Als Ergänzung zu der bisherigen Bestimmungsliteratur sollen die folgenden 15 Legeröhrendarstellungen in Lateralansicht dienen. Das Hypopygium von *Docosia gilvipes* HAL. wurde bisher auch nicht gezeichnet, so daß ich hier ebenfalls diese Abbildung wiedergebe.

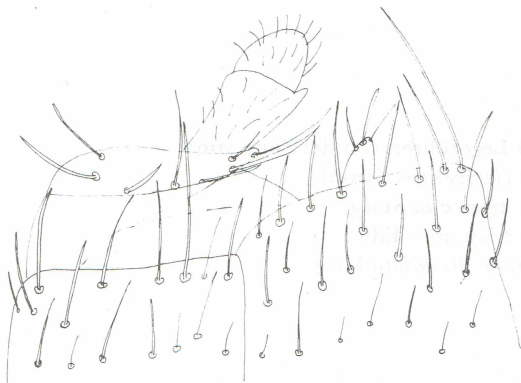
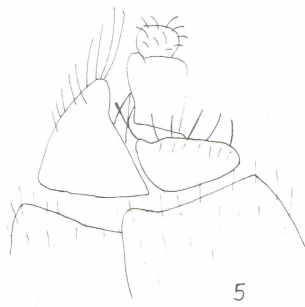
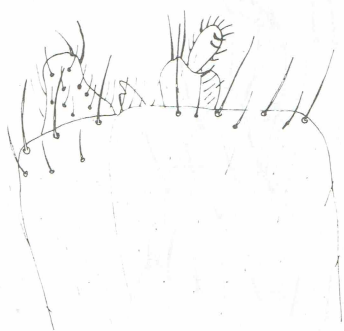
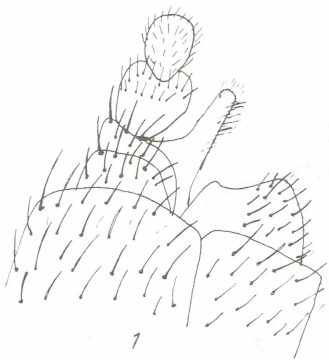
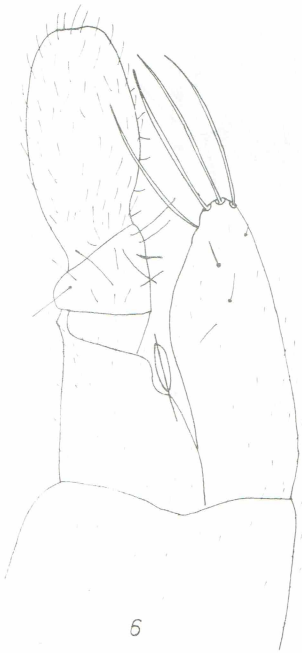
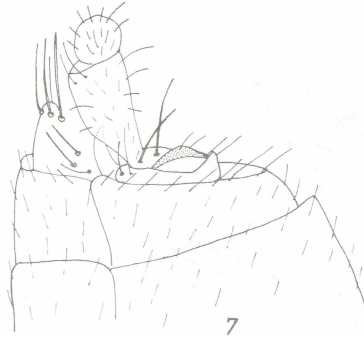


Abb. 1 — 5 Legeröhren
von der Seite von:

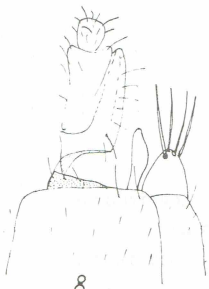
1. *Macrocera nigricoxa*
Winn.
2. *Mycomyia fusca* Meig.
3. *Mycomyia griseovittata*
Zett.
4. *Mycomyia incisurata*
Zett.
5. *Aenemia nitidicollis*
Winn.



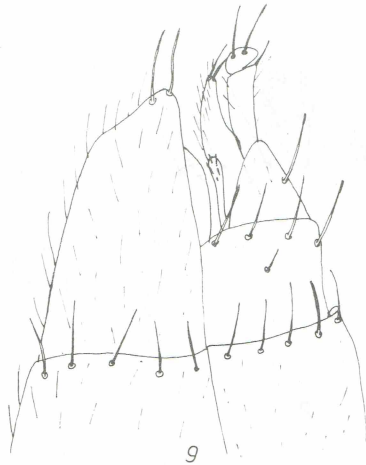
6



7

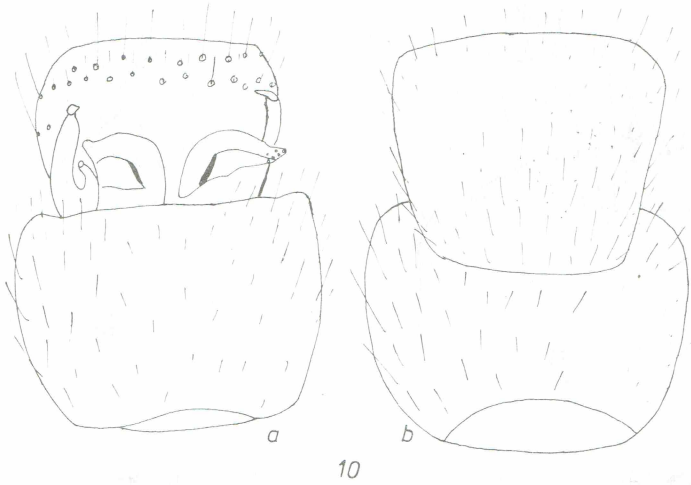


8

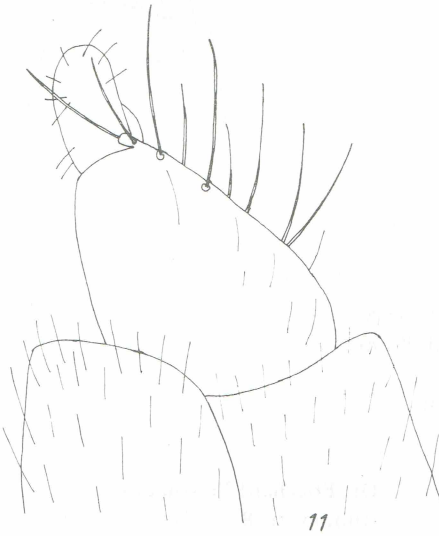


9

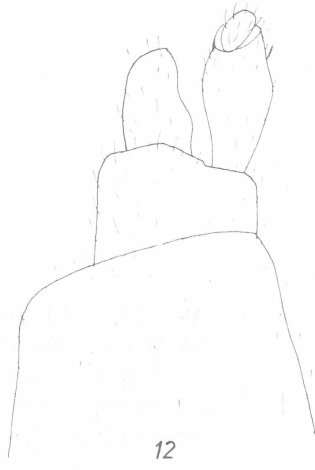
Abb. 6 — 9 Legeröhren von der Seite von:
6. *Boletina flaviventris* Strobl.
7. *Boletina nigricoxa* Staeg.
8. *Boletina trispinosa* Edw.
9. *Rondaniella dimidiata* Meig.



10



11



12

10. Hypopygium von *Docosia gilvipes* Hal. a) von oben; b) von unten
 11. Legeröhre von *Docosia gilvipes* Hal. von der Seite
 12. Legeröhre von *Cordyla semiflava* Staeg. von der Seite

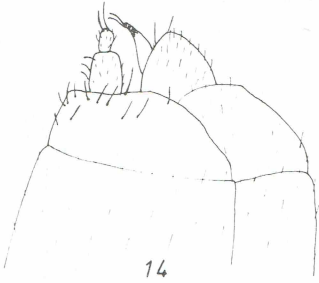
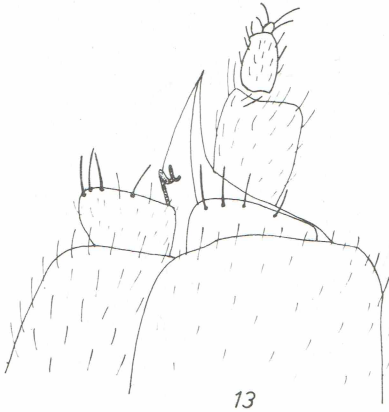


Abb. 13 – 16 Legeröhre von der Seite von:

13. *Mycetophila sordida* v. d. Wulp

14. *Zygomia valida* Winn.

15. *Sceptonia concolor* Winn.

16. *Sceptonia nigra* Meig.

Anschrift des Verfassers:

Dr. Eberhard Plassmann
Blumenstr. 8
8059 Notzing