

БДК 595.771(47)

А. И. Зайцев

ОБЗОР МИЦЕТОФИЛОИДНЫХ ДВУКРЫЛЫХ
РОДА ANATELLA WINN. (DIPTERA, MYCETOPHILIDAE)
ФАУНЫ СССР

[A. I. ZAITZEV. A REVIEW OF FUNGUS GNATS
OF THE GENUS ANATELLA WINN. (DIPTERA, MYCETOPHILIDAE)
OF THE FAUNA OF THE USSR]

Представители рода *Anatella* Winn. — мелкие насекомые, длина тела которых находится в пределах от 1.5 до 3 мм. Типовой вид рода — *A. gibba* Winn. (Johannsen, 1909). Одной из основных черт, отличающей представителей данной группы от прочих голарктических родов трибы *Exechini* и рассматриваемой в качестве плезиоморфного признака (Tuomikoski, 1966), является наличие костальной жилки, отчетливо заходящей за вершину R_5 .

Двукрылые рода *Anatella* Winn. известны лишь из Голарктики. В фауне Палеарктики было зарегистрировано около 29 видов, самостоятельность части которых до настоящего времени подвергается сомнению.

На территории европейской части СССР было отмечено 8 видов (Lackschewitz, 1937; Островерхова, Штакельберг, 1969; Кривошеина, Зайцев, Яковлев, 1986). Из Сибири и с Дальнего Востока описано 8 видов (Островерхова, 1979).

Представители данного рода обычно встречаются во влажных лесных биотопах, вдоль ручьев, по берегам водоемов. Биология преимагинальных стадий исследована слабо. Имеются указания на развитие личинок *A. lenis* Dzied. в дрожалковых ксилофильных грибах *Exidia glandulosa* Fries (Plassmann, 1970) и *A. flavomaculata* Edw. — в ксилотрофных аскомицетах *Helotium aciculare* Persoon (Chandler, 1977a). Личинки описаны лишь для одного вида — *A. lenis* (Plassmann, 1972).

При подготовке настоящей работы были обработаны коллекционные материалы Зоологического института АН СССР (ЗИН), Томского государственного университета (ТГУ) и Института эволюционной морфологии и экологии животных им. А. Н. Северцова АН СССР (ИЭМЭЖ). Автор выражает благодарность Г. П. Островерховой (ТГУ) за предоставление своих материалов.

Anatella altaica A. Zaitzev, sp. n.

Самец. Длина крыла — 2.2 мм.

Голова черная. Клипеус бурый, ротовые части и щупики желтые. Антенны темно-коричневые, рюквятки желтые. Длина средних членников жгутиков не превышает их ширины.

Грудь темно-коричневая. Мезонотум с небольшими желтыми плечевыми пятнами. Шиток с 2 длинными медиальными щетинками. Проледра светло-бурый, с 1 длинной щетинкой. Крылья прозрачные. Поперечная жилка $r-m$ равна по длине стволу вилки $M_1 + M_2$. Основание вилки

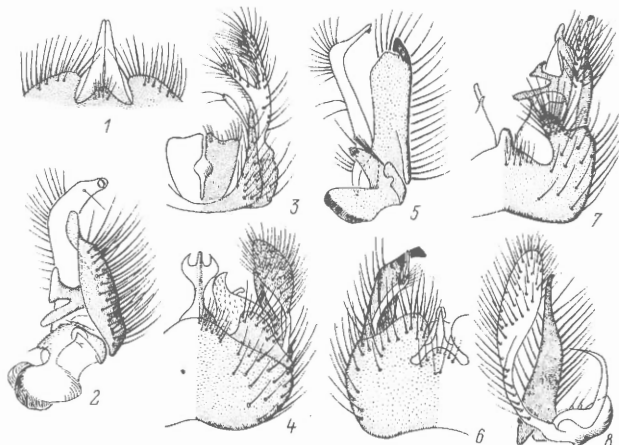


Рис. 1. *Anatella aquila* sp. n. (1, 6), *A. altaica* sp. n. (2, 8), *A. dentata* sp. n. (3), *A. ciliata* Winn. (4, 5), *A. ankei* Plassmann (7).

1 - гениталии самца с дорсальной стороны; 2, 4, 6 - гоностиль; 3 - ventральный придаток гоностококтен; 5, 7, 8 - гениталии самца с ventральной стороны.

$M_{3+4} + Cu_1$ расположено под основанием вилки $M_1 + M_2$. Жужжальца желтые. Ноги желтые. 1-й членик передней лапки по длине равен передней голени. Средняя голень с 5 *ad*, 8 *pd*.

Брюшко темно-коричневое. Гениталии бурые. Апикальная часть ventральной доли гоностыля с удлинением выростом (рис. 1, 2, 8).

М а т е р и а л. Голотип: ♂, Алтай, Телецкое оз., пос. Артыбаш, 1 - 10 V 1982, Зайцев (ЗИН). Паратип: ♂, там же, 21 - 27 V 1982, Зайцев (ИЭМЭЖ).

Вид близок к *A. dampfi* Landr. и *A. minuta* (Staege.), отличается от них по строению гениталий.

Anatella ankei Plassmann, 1977.

Anatella ankei Plassmann, 1977: 11.

Вид описан с территории ФРГ. В дальнейшем был отмечен во Франции (Matile, 1980). От прочих видов рода хорошо отличается по строению гениталий (рис. 1, 7).

М а т е р и а л. 1 ♂, Ленинградская обл., Толмачево, 4 IX 1937, Штакельберг (ЗИН).

Anatella aquila A. Zaitzev, sp. n.

С а м е ц. Длина крыла — 2,1 мм.

Голова черная. Клипеус темно-коричневый, ротовые части и щупики светло-бурые. Антенны темно-коричневые, лишь членики рукояток желтые. Длина средних члеников жгутиков не превышает их ширины.

Грудь темно-коричневая. Мезонотум блестящий, без плечевых пятен. Щиток с 2 длинными медиальными щетинками. Проплеура светло-бурая, с 1 длинной щетинкой. Крылья прозрачные. Поперечная жилка *r-m* по длине равна стволу вилки $M_1 + M_2$. Основание вилки $M_{3+4} + Cu_1$ расположено под основанием вилки $M_1 + M_2$. Жужжальца желтые. Ноги желтые. 1-й членик

передней лапки по длине равен передней голени. Средняя голень с 7 а, 10 рd. задняя голень с 16 ad, 5 - 7 рd.

Брюшко темно-коричневое. Гениталии бурые. Дорсальная доля гоностиля на вершине с удлиненным выростом (рис. 1, 1). Вентральная доля гоностиля с группой темных щетинок в срединной части (рис. 1, 6).

Самка неизвестна.

Материал. Голотип: ♂, Алтай, Телецкое оз., пос. Артыбаш, 1-10 V 1982 (ЗИЦ). Паратипы: 2 ♂ с той же этикеткой; 4 ♂, Сахалин, мыс Кузнецова, 3, 20, 21 IX 1986; 1 ♂, Курильские о-ва, о. Кунашир, 11 VII 1977 (ИЭМЭЖ). Все сборы автора.

Вид близок к *A. minuta* (Staeg.), от которого отличается по структуре лопастей гоностиля.

Anatella ciliata Winnertz, 1863.

Anatella ciliata Winnertz, 1863: 865.

Один из наиболее обычных видов рода. Известен из Скандинавии (Plasman, 1978a), Франции (Aatile, 1977), Польши (Mikolajczyk, 1967) и Сев. Америки (Laifoon, 1965). На территории СССР зарегистрирован в Прибалтике (Lackschewitz, 1937), Сибири, Приморье (Островерхова, 1979).

Материал. 2 ♂, Алтай, Телецкое оз., 1-10 V 1982, Зайцев; 1 ♂, Сахалин, мыс Кузнецова, 3 IX 1986, Зайцев (ИЭМЭЖ).

Anatella dentata A. Zaitzev, sp. n.

Самец. Длина крыла - 2 мм.

Голова черная, блестящая. Клипеус, ротовые части и щупики желтые. Антенны темно-коричневые, лишь членики рукоятки желтые. Длина средних члеников жгутиков не превышает их ширины.

Грудь темно-коричневая. Мезонотум блестящий, без плечевых пятен. Щиток с 2 длинными медиальными щетинками. Пронотум желтый, с 2 длинными щетинками. Крылья прозрачные.

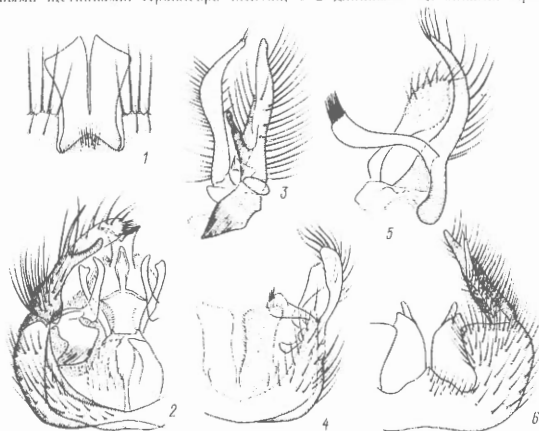


Рис. 2. *Anatella flavomaculata* Edw. (1, 4). *A. gibba* Winn. (2), *A. digitata* sp. n. (3, 6). *A. dentata* sp. n. (5).

1 - вентральный придаток гонококситов, 2, 4 - гениталии самки с дорсальной стороны, 3, 5 - гоностиль, 6 - гениталии самки с вентральной стороны.

спереди слегка затемненные. Поперечная жилка *r-m* по длине примерно равна стволу вилки $M_1 + M_2$. Основание вилки $M_{3+4} + Cu_1$ расположено за основанием вилки $M_1 + M_2$. Жужжальца желтые. Ноги желтые, лишь вершины средних и задних бедер слегка затемнены. 1-й членик передней лапки по длине равен передней голени. Средние голени с 15 *a*, 7 *pd*, 13 *v*; задние голени с 9 *ad*, 8 *pd*.

Брюшко темно-коричневое, лишь боковые края I—III тергитов светлые.

М а т е р и а л. Голотип: ♂, Сахалин, мыс Кузнецова, 26 VIII 1986, Зайцев (ЗИН).

Вид близок к *A. flavomaculata* Edw. Отличается от него строением гоностилия (рис. 2, 5) и вентрального придатка гонококситов (рис. 1, 3).

Anatella digitata A. Zaitzev, sp. n.

С а м е ц. Длина крыла — 2.4 мм.

Голова черная. Клипеус черный, ротовые части и щупики светло-бурые. Антенны темно-коричневые, лишь рукоятки желтые. Длина средних члеников антенн не превышает их ширины.

Грудь темно-коричневая. Мезонотум без плечевых пятен. Щиток с 4 длинными медиальными щетинками. Проплебра коричневая, с 1 длинной щетинкой. Крылья прозрачные. Стволик вилки $M_1 + M_2$ длиннее поперечной жилки *r-m*. Основание вилки $M_{3+4} + Cu_1$ расположено за основанием вилки $M_1 + M_2$. Жужжальца желтые. Ноги желтые. 1-й членик передней лапки по длине равен передней голени. Средняя голень с 9 *ad*, 6 *d*, 7 *pd*, задняя голень с 12 *ad*, 3 *d*, 16 *pd*, 5 *p*.

Брюшко темно-коричневое. Гениталии светло-бурые. Дорсальная доля гоностилия склеротизованная, с пальцевидным выростом при основании (рис. 2, 3). Вентральная доля гоностилия с 2 апикальными щетинками (рис. 2, 3, 6).

М а т е р и а л. Голотип: ♂, Алтай, Телецкое оз., пос. Артыбаш, 20—30 IV 1982, Зайцев (ЗИН).

Anatella flavomaculata Edwards, 1925.

Anatella flavomaculata Edwards, 1925: 590.

Редкий вид, который до последнего времени был известен из Англии (Edwards, 1925; Chandler, 1977a) и Прибалтики (Lackschewitz, 1937).

М а т е р и а л. 1 ♂, Карелия, заповедник Кивач, X 1984, Яковлев; 2 ♂, Костромская обл., с. Угоры, IX 1981, Зайцев; 1 ♂, Московская обл., ст. Овражки, 9 V 1981, Зайцев; 1 ♂, Алтай, Телецкое оз., пос. Артыбаш, 1—10 V 1982, Зайцев (ИЭМЭЖ).

Anatella gibba Winnertz, 1863.

Anatella gibba Winnertz, 1863: 855.

Anatella orbiculata Ostroverchova et Isotov, 1974: 82, *syn. n.*

До последнего времени был известен лишь из Скандинавии (Plassmann, 1978a) и Центральной Европы (Plassmann, 1978b; Matile, 1980). Отмечен также в Альпах на высоте 1900 м (Plassmann, 1984). Указание на находку этого вида в Англии (Chandler, 1977a) является ошибочным и относится к *A. pseudogibba* Plassmann (Chandler, 1977b). Нахождение *A. gibba* в Сибири и на Курильских о-вах указывает на транспалеарктический характер его распространения.

М а т е р и а л. 1 ♂, Красноярский край, Тунгусско-Чуйский р-н, 20 V 1972, Островерхова (голотип *A. orbiculata*) (ТГУ); 4 ♂, Курильские о-ва, о. Кунашир, VI—VII 1977, Зайцев (ИЭМЭЖ).

Anatella laffooni Plassmann, 1977.

Anatella laffooni Plassmann, 1977: 12.

Вид был описан из Швеции, затем отмечен в ФРГ (Plassmann, 1977, 1981) и в итальянских Альпах (Matile, 1980).

М а т е р и а л. 6 ♂, Алтай, Телецкое оз., пос. Артыбаш, V 1982, Зайцев (ИЭМЭЖ).

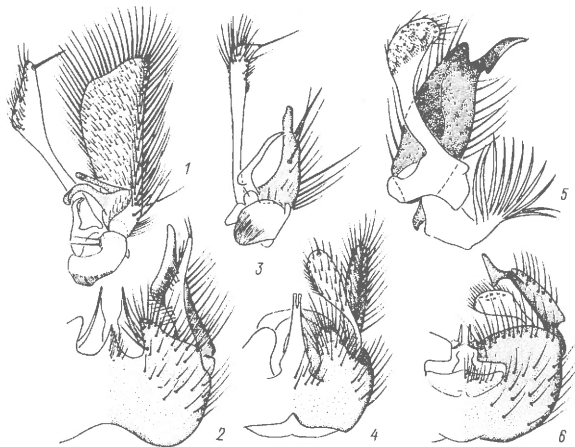


Рис. 3. *Anatella latilobata* sp. n. (1, 4), *A. lenis* Dzied. (2), *A. gibba* Winn. (3), *A. laffooni* Plassmann (5, 6).

1, 3, 5 — гонистиль; 2, 4, 6 — гениталии самца с вентральной стороны.

Anatella latilobata A. Zaitzev, sp. n.

Самец. Длина крыла — 2.1 мм.

Голова темно-коричневая. Клипеус бурый, роговые части и щупики желтые. Антенны двухцветные. Рукоятка и основание 1-го членика жгутика желтые, остальные членики темно-бурые. Длина среднего членика жгутика в 1.5 раза превышает его ширину.

Грудь темно-бурая. Мезонотум без плечевых пятен. Щиток с 2 длинными медиальными щетинками. Проплебра желтая, с 1 длинной щетинкой. Крылья прозрачные. Поперечная жилка *r-m* по длине равна стволу вилки $M_1 + M_2$. Основание вилки $M_{3+4} + Cu_1$ расположено за основанием вилки $M_1 + M_2$. Жужжальца желтые. 1-й членик передней лапки по длине равен передней голени. Средние голени с 23 *ad*, 22 *pd*, 33 *v*, задние голени с 14 *ad*, 8 *pd*.

Брюшко одноцветное, бурое. Гениталии светло-бурые. Вентральный придаток гонокситов раздвоен на вершине (рис. 3, 4). Дорсальная доля гонистыля широкая (рис. 3, 1).

Материал. Голотип: ♂, Курьельские о-ва, о. Кунашир, 1 VII 1977, Зайцев (ЗИН). Паратип: ♂, там же, 13 VI 1977, Зайцев (ИЭМЭЖ).

Anatella lenis Dziedzicki, 1923.

Anatella lenis Dziedzicki, 1923: 5.

Anatella maritima Ostroverchova, 1979: 126, **syn. n.**

Вид описан с территории Чехословакии, широко распространен в Европе. Отмечен в Швеции (Plassmann, 1978a), в ФРГ (Plassmann, 1980), Франции (Matile, 1977), Польше (Mikolajczyk, 1971). В СССР был известен из Прибалтики (Lackschewitz, 1937). В связи с находками в Приморье (Островерхова, 1979), на Алтае и Сахалине можно говорить о транспалеарктическом характере распространения.

Материал. 1 ♂, Костромская обл., с. Угоры, 9 IX 1981, Зайцев; 15 ♂, Алтай, Телецкое оз., пос. Артыбаш, IV - V 1982, Зайцев (ИЭМЭЖ), 2 ♂, Приморский край, Сихотэ-Линский заповедник,

Майса, 29 V 1974, 2 VII 1974 (синтипа *A. maritima*) (ТГУ); 3 ♂, Сахалин, мыс Кузнецова, 20. 21 IX 1986, Зайцев (ИЭМЭЖ).

***Anatella minuta* (Staeger, 1840).**

Mycetophila minuta Staeger, 1840 : 253.

Anatella aberrans Dziedzicki, 1923 : 5.

Вид широко распространен в Европе. Известен из Швеции (Plassmann, 1978a), с Британских островов (Edwards, 1925, Chandler, 1977a), из ФРГ (Plassmann, 1978b), Польши (Mikołajczyk, 1971), Чехословакии (Dziedzicki, 1923). В СССР был отмечен в Ленинградской и Костромской областях (Кривошеина и др., 1986). Зарегистрирован также в Монголии (Laštovka, Matile, 1974).

Материал. 1 ♂, Карелия, заповедник Кивач, 24 V 1984, Яковлев; 1 ♂, Костромская обл., с. Угоры, VIII 1981, Зайцев; 10 ♂, Алтай, Телецкое оз., пос. Аргабах, V 1982, Зайцев (ИЭМЭЖ).

***Anatella minutissima* Ostroverchova, 1979.**

Anatella minutissima Ostroverchova, 1979 : 126.

Самец. Длина крыла — 2,3 мм.

Голова черная. Клипеус светло-бурый, ротовые части желтые. Антенны двухцветные. Рукоятка и основание базального членика жгутика желтые, остальные членики темно-коричневые. Длина среднего членика жгутика в 1,5 раза превышает его ширину.

Грудь темно-бурая. Мезонотум без плечевых пятен. Щиток с 2 длинными медиальными щетинками. Проплебра желтая, с 2 длинными щетинками. Крылья прозрачные. Стволик вилки $M_1 + M_2$ немного длиннее поперечной жилки *r-m*. Основание вилки $M_{3+4} + Cu_1$ расположено на небольшом расстоянии за основанием вилки $M_1 + M_2$. Жужжальца желтые. Ноги желтые, лишь вершины задних бедер немного затемнены. 1-й членик передней лапки равен по длине передней голени. Средняя голень с 20 *ad*, 16 *pd*, 35 *v*, задняя голень с 11 *ad*, 16 *pd*, 4 *v*.

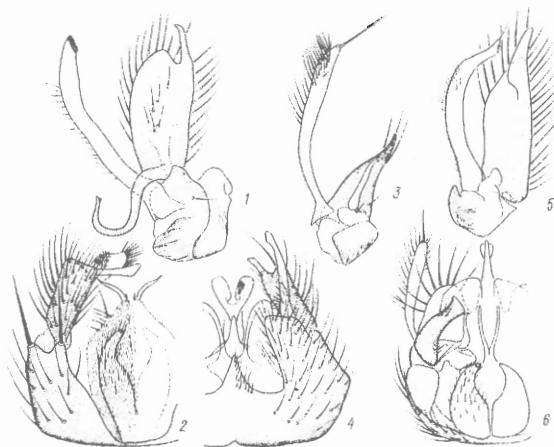


Рис. 4. *Anatella nosata* Dzied. (1, 4), *A. minuta* (Staeg.) (2), *A. minutissima* Ostr. (3, 6), *A. levis* Dzied. (5).

1, 3, 5 — гиностыль; 2, 6 — гевиталии самца с дорсальной стороны; 4 — гевиталии самца с вентральной стороны

Брюшко темно-коричневое. Гениталии светлые. Дорсальная доля гоностиля с расширенной верхней (рис. 4, 6). Вентральная доля гоностиля с длинной апикальной щетинкой (рис. 4, 3).

Материал. 1 ♂, Красноярский край, Тунгусско-Чуйский р-н, 29 VII 1972, без указания сборщика (голотип) (ТГУ); 1 ♂, Сахалин, мыс Кузнецова, 26 VIII 1986, Зайцев (ИЭМЭЖ).

Anatella novata Dziedzicki, 1923.

Anatella novata Dziedzicki, 1923: 4.

Anatella scalaria Ostroverehova, 1979: 127, *syn. n.*

Вид описан с территории Чехословакии. В дальнейшем отмечен в Швеции (Plassmann, 1978a) и в ФРГ (Plassmann, 1980). Находки этого вида на Алтае и в Приморском крае свидетельствуют о его транспалеарктическом распространении.

Материал. 10 ♂, Алтай, Телеское оз., пос. Артыбаш, V 1982, Зайцев (ИЭМЭЖ); 1 ♂, Приморский край, Сихотэ-Алинский заповедник, Майса, 26 V 1974, Цуркан (голотип *A. scalaria*) (ТГУ).

Anatella ramificata A. Zaitzev, sp. n.

Самец. Длина крыла — 2,2 мм.

Голова черная, ротовые части и щупики желтые. Антенны темно-коричневые, членики рукоятки желтые. Длина средних члеников жгутика не превышает их ширину.

Грудь темно-коричневая. Мезоэпигум без плечевых ячеек. Щиток с 2 длинными медиальными щетинками. Проллевера желтая, с 1 длинной щетинкой. Крылья прозрачные. Поперечная жилка *r-m* короче створки вилки M_1+M_2 . Основание вилки $M_{3+4}+Cu_1$ расположено под основанием вилки M_1+M_2 . Жужжальца желтые. Ноги желтые, лишь вершины задних бедер затемнены. I-й членик передней лапки по длине равен передней голени. Средние голени с 13 *ad.*, 8 *pd.*, 14 г., задние голени с 21 *ad.*, 13 *pd.*

Брюшко темно-коричневое. Гениталии светло-бурые.

Материал. Голотип ♂, Сахалин, мыс Кузнецова, 10 IX 1986, Зайцев (ЗИИ).

Вид близок к *A. flavomaculata* Edw., от которого отличается строением вентрального придатка гонококситов (рис. 5, 1) и наличием разветвленной дорсальной доли гоностиля (рис. 5, 3).

Anatella setigera Edwards, 1921.

Anatella setigera Edwards, 1921: 122.

Вид известен с Британских островов, из ФРГ и Швеции (Plassmann, 1980). На территории СССР был зарегистрирован в Ленинградской и Костромской областях (Кривошеина и др., 1986). Судя по имеющемуся диагнозу и рисунку гениталий, описанный из Сибири Островерховой (1979) *A. dissecta* Ostr. идентичен *A. setigera*. Однако для окончательного установления синонимии требуется изучение типовых экземпляров.

Материал. 1 ♂, Костромская обл., с. Уторы, VII 1981, Зайцев (ИЭМЭЖ).

Anatella simpatica Dziedzicki, 1923.

Anatella simpatica Dziedzicki, 1923: 6.

Anatella incisurata Edwards, 1925: 589.

Голарктический вид, известный из Европы и Сев. Америки (Laffoon, 1965). В СССР был отмечен в Ленинградской и Московской областях (Сахарова, 1977; Кривошеина и др., 1986). Нами обнаружен на Алтае.

Материал: 1 ♂, Ленинградская обл., с. Толмачево, 6 IX 1937, Штакельберг (ЗИИ); 3 ♂, Алтай, Телеское оз., V 1982, Зайцев (ИЭМЭЖ).

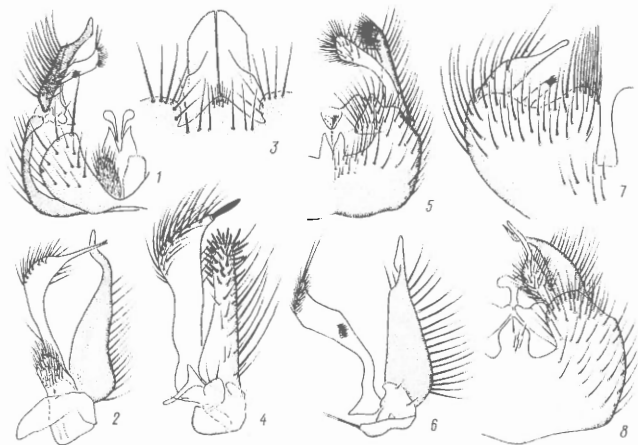


Рис. 5. *Anatella ramificata* sp. n. (1, 3), *A. simpatica* Dzied. (2, 7), *A. turi* Dzied. (4, 8), *A. tungusica* Ostr. (5, 6).

1 — центральный придаток гонококситов; 2, 3, 5, 8 — гоностыль; 4, 6, 7 — гениталии самца с ventральной стороны.

Anatella tungusica Ostroverchova, 1979.

Anatella tungusica Ostroverchova, 1979: 127.

С а м е ц. Длина крыла — 2,2 мм.

Голова черная. Клипеус и щупики светло-бурые, ротовые части желтые. Антенны темно-бурые, с серебристым опушением. Длина средних члеников жутика не превышает их ширины.

Грудь бурая. Мезонотум светло-бурый, в темных щетинках. Щиток темно-бурый, с 2 длинными медиальными щетинками. Медиотергит темно-бурый. Боковые склериты груди светло-бурые. Прощелва с 1 длинной щетинкой. Крылья слегка равномерно затемнены. Поперечная жилка *r-m* примерно равна по длине стволу вилки $M_1 + M_2$. Основание вилки $M_{3+4} + Cu_1$ расположено под основанием вилки $M_1 + M_2$. Жужжальца желтые. Ноги желтые, лишь вершины задних бедер и голени затемнены. 1-й членик передней лапки немного короче передней голени. Средняя голень с 10 *a* и 8 *pd*. Задняя голень с 18 *ad*, 10 *d*.

Брюшко темно-коричневое, лишь боковые части тергита II более светлые. Гениталии светло-бурые. Дорсальная доля гоностыля сильно склеротизована на вершине (рис. 5, 5, 6).

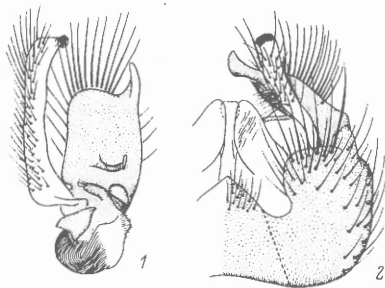
М а т е р и а л. 1 ♂, Приморский край, Сихотэ-Алинский заповедник, 7 VIII 1974 (шаратип *A. tungusica*) (ТГУ); 3 ♂, Сахалин, мыс Кузнецова, 26, 29 VIII, 9 IX 1986, Зайцев (ИЭМЭЖ); 2 ♂, Курильские о-ва, о. Кунашир, 20 VII 1977, Зайцев (ИЭМЭЖ).

Anatella turi Dziedzicki, 1923.

Anatella turi Dziedzicki, 1923: 4.

Вид известен из различных районов Европы (Plassmann, 1978a). На территории СССР отмечен в Карелии, Ленинградской, Вологодской, Костромской областях, на Алтае и Курильских островах, что указывает на транспалеарктический характер распространения.

Рис. 6. *Anatella unguigera*. Гоностиль (1), гениталии самца с вентральной стороны (2).



Материал: 1 ♂, Карелия, заповедник Кивач, 6–9 IX 1984, Зайцев (ИЭМЭЖ); 1 ♂, Ленинградская обл., Комарово, 26 VIII 1949, Штакельберг (ЗИН); 1 ♂, Вологодская обл., Рыбинское водохранилище, Дарвинский заповедник, 28 V 1984, Зайцев (ИЭМЭЖ); 9 ♂, Алтай, Теленское оз., пос. Артыбаш, V 1982, Зайцев (ИЭМЭЖ), 1 ♂, Курильские о-ва, о. Кунашир, 5 VII 1977, Зайцев (ИЭМЭЖ).

***Anatella unguigera* Edwards, 1921.**

Anatella unguigera Edwards, 1923: 122.

Вид был описан с Британских островов, затем был указан из Московской обл. (Сахарова, 1977). Находка этого вида на Курильских островах дает основание для предположения о транспалеарктическом характере распространения.

Материал. 1 ♂, Курильские о-ва, о. Кунашир, 12 VII 1977, Зайцев (ИЭМЭЖ).

Кроме указанных видов, по сообщениям ряда авторов, на территории СССР были зарегистрированы также *A. dampfi* Landr. (Lackschewitz, 1937; Сахарова, 1977), *A. schmitzi* Landr. (Сахарова, 1977), *A. clavata* Ostr. и *A. umbraculiforma* Ostr. (Островерхова, 1979). Вследствие отсутствия материалов по перечисленным видам в нашем распоряжении они не включены в определительную таблицу.

ТАБЛИЦА ДЛЯ ОПРЕДЕЛЕНИЯ ВИДОВ
РОДА ANATELLA WINN. ФАУНЫ СССР

- 1 (16). Внутренняя сторона средней голени с рядом тонких щетинок.
- 2 (11). Внутренняя шпора на средней голени более чем вдвое длиннее наружной.
- 3 (4). Наружная шпора на средней голени полностью редуцирована. Гениталии самца — рис. 5, 4, 8 *A. turi* Dziedzicki.
- 4 (3). Наружная шпора на средней голени хорошо выражена.
- 5 (6). Длина средних члеников жгутиков антенн не превышает их ширины. Доли гоностиля слабо склеротизованы (рис. 5, 3). Вентральный придаток гонококситов конический (рис. 5, 1) *A. ramificata* sp. n.
- 6 (5). Длина средних члеников жгутиков антенн в 1.5—2 раза превышает их ширину.
- 7 (10). Базальные щетинки на задних тазиках отсутствуют.
- 8 (9). Дорсальная доля гоностиля узкая, с крепкими шипиками на вершине (рис. 1, 4). Вентральный придаток гонококситов короткий (рис. 1, 5) *A. ciliata* Winn.
- 9 (8). Дорсальная доля гоностиля широкая, без крепких шипиков на вершине (рис. 3, 1). Вентральный придаток гонококситов удлинённый (рис. 3, 4) *A. latilobata* sp. n.
- 10 (7). Базальные щетинки на задних тазиках имеются. Дорсальная доля гоностиля с двумя медиальными лопастевидными выступами *A. setigera* Edw.
- 11 (2). Внутренняя шпора на средней голени менее чем вдвое длиннее наружной.

- 12 (13). Длина средних члеников жгутиков в 1.5 раза превышает их ширину. Дорсальная доля гоностиля с расширенной вершиной (рис. 4, 6). Вентральная доля гоностиля с длинной щетинкой в апикальной части (рис. 4, 3) **A. minutissima** Ostr.
- 13 (12). Длина средних члеников жгутиков не превышает их ширину.
- 14 (15). Дорсальная доля гоностиля расширена в апикальной части (рис. 2, 4). Вентральный придаток гонококситов с ровным апикальным краем (рис. 2, 1) **A. flavomaculata** Edw.
- 15 (14). Дорсальная доля гоностиля сужена в апикальной части (рис. 2, 5). Вентральный придаток гонококситов с зазубренным апикальным краем (рис. 1, 3) **A. dentata** sp. n.
- 16 (1). Внутренняя сторона средней голени без ряда тонких щетинок.
- 17 (18). Длина средних члеников жгутиков в 1.5—2 раза превышает их ширину. Дорсальная доля гоностиля раздвоенная на вершине (рис. 2, 2; 3, 3) **A. gibba** Winn.
- 18 (17). Длина средних члеников жгутиков лишь незначительно превышает их ширину или равна ей.
- 19 (20). Проплевра с 2 длинными щетинками. Вентральная доля гоностиля с крепким черным шипом (рис. 6, 1). Гениталии самца — рис. 6, 2 **A. unguigera** Edw.
- 20 (19). Проплевра с 1 длинной щетинкой.
- 21 (22). Длина наружной шпоры на средней голени составляет половину длины внутренней шпоры. Вентральная доля гоностиля с группой темных шипиков в средней части (рис. 1, 1, 6) **A. aquila** sp. n.
- 22 (21). Длина наружной шпоры на средней голени составляет по меньшей мере $\frac{2}{3}$ длины внутренней шпоры.
- 23 (28). Дорсальная доля гоностиля с выростами в базальной части, направленными медиально (рис. 2, 3, 5, 7).
- 24 (27). Вырост дорсальной доли гоностиля простой (рис. 2, 3; 4, 1).
- 25 (26). Вырост дорсальной доли гоностиля прямой, пальцевидный (рис. 2, 3). Гениталии самца — рис. 2, 6 **A. digitata** sp. n.
- 26 (25). Вырост дорсальной доли гоностиля змеевидно изогнут (рис. 4, 1). Гениталии самца — рис. 4, 4 **A. novata** Dzied.
- 27 (24). Вырост дорсальной доли гоностиля раздвоенный (рис. 5, 2). Вентральная доля гоностиля с группой мелких шипиков на вершине (рис. 5, 7) **A. simpatica** Dzied.
- 28 (23). Дорсальная доля гоностиля без выроста в базальной части (рис. 4, 5).
- 29 (30). Вентральная выемка гонококситов узкая глубокая, достигающая $\frac{1}{2}$ их длины (рис. 1, 7) **A. ankei** Plassmann.
- 30 (29). Глубина вентральной выемки гонококситов не достигает $\frac{1}{2}$ их длины.
- 31 (32). Гонококситы с дорсальной стороны с 2 апикальными выступами, несущими крепкие длинные щетинки (рис. 4, 2) **A. minuta** (Staeg.).
- 32 (31). Гонококситы с дорсальной стороны без апикальных выступов.
- 33 (34). Вентральная доля гоностиля с многозубчатыми пластинками в апикальной расширенной части (рис. 3, 5, 6) **A. laffooni** Plassmann.
- 34 (33). Вентральная доля гоностиля без многозубчатых пластинок в апикальной части.
- 35 (36). Вентральный придаток гонококситов с заостренной вершиной (рис. 3, 2). Гоностиль — рис. 4, 5 **A. lenis** Dziedzicki.
- 36 (35). Вентральный придаток гонококситов более или менее туповершинный (рис. 1, 8; 5, 6).
- 37 (38). Дорсальная доля гоностиля с закругленной апикальной частью (рис. 5, 5), несет сильно склеротизованный вырост **A. tungusica** Ostr.
- 38 (37). Апикальная часть дорсальной доли гоностиля заостренная, изогнутая (рис. 1, 2) **A. altaica** sp. n.

ЛИТЕРАТУРА

- Кривошеина Н. П., Зайцев А. И., Яковлев Е. Б. Насекомые — разрушители грибов в лесах европейской части СССР. М.: Наука, 1986. 309 с.
- Островерхова Г. П. Мицетофилоидные комары (Diptera, Mycetophiloidea) Сибири. Томск: Изд-во ТГУ, 1979. 307 с.
- Островерхова Г. П., Изотов Ю. А. Новые данные по фауне комаров мицетофилоидной группы (Diptera, Mycetophiloidea) севера Томской области // Тр. И.-и. ин-та биол. и биофизики при ТГУ. 1974. № 4. С. 79—89.
- Островерхова Г. П., Штакельберг А. А. Сем. Mycetophilidae — Грибные комары // Определитель по фауне СССР, вып. 100 (Определитель насекомых европейской части СССР, 5, 1). Л.: Наука, 1969. С. 265—320.
- Сахарова А. В. К фауне грибных комаров (Diptera, Mycetophilidae) Московской области // Энтомолог. обзор. 1971. Т. 56, вып. 1. С. 71—78.
- Chandler P. Studies of some fungus gnats (Diptera: Mycetophilidae) including nine additions to the British list // Syst. Ent. 1977a. Vol. 2. P. 67—93.
- Chandler P. Some fungus gnats of the tribe Exechiini (Dipt., Mycetophilidae) new to the British list // Proc. Brit. Ent. Nat. Hist. Soc. 1977b. P. 71—85.
- Dziędzicki H. Przegląd gatunków europejskich rodzaju *Anatella* Winnertz oraz opis dwu nowych rodzajów: *Heteropygium* i *Allophallus* // Arch. nauk biol. towar. naukowego Warszaw. 1923. T. 1, N 15. P. 1—8.
- Edwards F. W. Diptera Nematocera from Arran and Loch Etive // Scottish Nat. 1921. P. 121—125.
- Edwards F. W. British fungus-gnats (Diptera, Mycetophilidae). With a revised generic classification of the subfamily // Trans. Ent. Soc. Lond. 1925. Vol. 73. P. 505—670.
- Johannsen O. A. Diptera. Fam. Mycetophilidae // Wylsman P. Genera Insectorum. Bruxelles: 1909, fasc. 93, 141 p.
- Lackschewitz P. Die Fungivoriden des Ostbaltischen Gebietes // Arbeiten Naturforsch. Vereins. Riga: 1937, N. F., H. 21. S. 1—47.
- Laffoon J. Family Mycetophilidae // Stone, Sabrosky, Wirth, Foote, Coulson. A catalog of the Diptera of America north of Mexico. USDA Agricult. Handb., 1965. N 276. 1696 p.
- Laštovka P., Matile L. Mycetophilidae (Diptera) de Mongolie // Acta Zool. Acad. Sci. Hung. 1974. Vol. 20, N 1—2. P. 93—135.
- Matile L. Catalogue provisoire des Dipteres Mycetophilidae de la faune de France // Bull. Mus. Nat. Hist. Natur., 3 ser. 1977. T. 319, N 456. P. 621—655.
- Matile L. Complément au Catalogue des Mycetophilidae de France (Dipt.) // Bull. Soc. Ent. France. 1980. T. 85. P. 93—102.
- Mikolajczyk W. Mycetophilidae (Diptera) doliny Nidy // Fragmenta Faunistica. 1967. Vol. 14, N 2. P. 17—43.
- Mikolajczyk W. Materialy do znajomości hedliszkowatych (Diptera, Mycetophilidae) Bieszczadów // Fragmenta Faunistica. 1971. Vol. 17, N 15. P. 365—394.
- Plassmann E. Zur Taxonomie der Fungivoridae (Diptera) // Senckenberg. Biol. 1970. Vol. 51. S. 393—400.
- Plassmann E. Morphologisch-taxonomische Untersuchungen an Fungivoridenlarven (Diptera) // Deutsch. Ent. Zeitschrift. 1972. N. F. Bd 19, H. 1—3. S. 73—99.
- Plassmann E. Neue Pilzmücken aus dem Allgäu (Diptera: Mycetophilidae) // Nachrichtenbl. Bayer. Ent. 1977. Bd 26, N 1. S. 11—14.
- Plassmann E. Pilzmücken aus Messaure in Schweden. II. Luftstrom — Fallenfänge (Insecta: Diptera: Mycetophilidae) // Senckenberg. Biol. 1978. Bd 59, H. 5—6. S. 371—388.
- Plassmann E. Pilzmücken (Mycetophilidae) aus dem Allgäu // Nachrichtenbl. Bayer. Ent. 1978b. S. 45—57.
- Plassmann E. Neue Pilzmückenfänge aus dem Allgäu (Diptera, Mycetophilidae) // Mitt. Münch. Ent. Ges. 1980. Bd 70. S. 15—34.
- Plassmann E. *Mycomyia lindrothi* n. sp. and *Anatella laffooni* Plassm., two new fungusgnats (Diptera, Mycetophilidae) // Ent. Scand. 1981. Suppl. 15. P. 251—252.
- Plassmann E. Neue Mitteilungen von Pilzmücken aus dem Alpenraum (Diptera, Mycetophilidae) // Entomofauna. 1984. Bd. 5, H. 18. S. 221—233.
- Staeger R. C. Systematisk fortegnelse over de Danmark hidtil fundne Diptera. 3ie Stamme, Tipulidae, Fungicidae // Natur-Hist. Tidsskr., 1840, Bd 3. S. 1—58; 228—288.
- Tuomikoski R. Generic taxonomy of the Exechiini (Dipt., Mycetophilidae) // Ann. Ent. Fenn. 1966. Vol. 32, N 2. P. 159—194.
- Winnertz J. Beitrag zu einer Monographie der Pilzmücken // Verh. Zool.-Bot. Ges. Wien. 1863. Bd 13. S. 637—964.

Институт эволюционной
морфологии и экологии
животных им. А. Н. Северцова,
Москва.

Получила 20 I 1987.

SUMMARY

Data on the geographical distribution of 20 species of the genus *Anatella* are presented. 6 new species are described: *A. altaica* sp. n. and *A. digitata* sp. n. from Altai, *A. aquila* sp. n. from Altai, Sakhalin and Kunashir islands, *A. dentata* sp. n. and *A. ramificata* sp. n. from Sakhalin, *A. latilobata* sp. n. from Kunashir. New synonymy is established: *A. orbiculata* Ostr. et Isot. = *A. gibba* Winn., syn. n.; *A. maritima* Ostr. = *A. lenis* Dzied., syn. n.; *A. scalaria* Ostr. = *A. novata* Dzied., syn. n. A key to species of the fauna of the USSR is presented.
