

57 AMH

NOTAS SOBRE EL GENERO *ANEURA* MARSHALL,  
EN LA PATAGONIA ARGENTINO-CHILENA

(DIPTERA, MYCETOPHILIDAE)

Por JOSE PEDRO DURET

Instituto Nacional de Microbiología "Carlos Malbrán", Buenos Aires, Argentina.



El género *Aneura* Marshall, 1896, típico de Nueva Zelandia y Tasmania, fue señalado para la Patagonia argentino-chilena por Freeman en 1951, describiendo entonces 2 especies nuevas, *A. longistila* y *A. basalis*. Desde esa fecha no encontramos datos sobre nuevos hallazgos en la región.

En nuestra colección particular tenemos numerosos ejemplares de *A. longistila* y una especie nueva que describimos en este trabajo. Todo el material fue capturado por nuestro amigo el Ing. Schajovskoy en la localidad de Pucará (650 m), lago Lácar, Parque Nacional Lanín, Neuquén, Argentina. Además recibimos para su estudio varios ejemplares obtenidos en Chile por el Sr. Luis E. Peña, a quien agradecemos su colaboración. Un macho resultó ser una especie nueva que describimos con el nombre de *A. chilena*.

Los dibujos fueron realizados por el autor con cámara clara, empleando en todos el mismo aumento.

Género *ANEURA* Marshall

Marshall, *Trans. N. Z. Inst.*, 1896, 28: 287.

Genotipo: *A. boletinoides* Marshall.

*Aneura basalis* Freeman, 1951

*Material examinado*: 1 ♂ (Ch. 58) capturado en Dalcahué, isla Chiloé, Chile, 1-6-IV-1968 (L. E. Peña y G. Barria col.), perteneciente al Museo de la Facultad de Agronomía de Santiago, Chile. Primera cita de la especie para Chile.

*Aneura longistila* Freeman, 1951

*Material examinado*: de Argentina, muchos machos y hembras obtenidos en diferentes épocas, excepto en los meses invernales. Es una especie frecuente en Pucará y fácil de reconocer por su genitalia muy típica. De Chile, 2 ♂ y 2 ♀, todos de Dalcahué, isla Chiloé (1 ♂, 1-4-IV-1968; 1 ♂ y 1 ♀, 8-15-II-1971; 1 ♀, III-1967).

*Aneura neuquina* sp. n.

♂. Longitud del ala 4,5 mm. *Cabeza*. Clípeo castaño oscuro; partes bucales y palpos castaño claro. Antenas con los 2 segmentos basales y el primero del flagelo castaño amarillentos; este último mide 2,5 veces su ancho; resto del flagelo oscuro. Occipucio castaño muy oscuro. *Tórax*. Mesonoto con tegumento brillante, castaño claro, excepto 2 fajas estrechas marrones que siguen la línea de implantación de los pelos dorsocentrales y 2 bandas de igual color en los bordes laterales; pilosidad castaño negro. Escutelo castaño amarillento, con 6 pelos mayores y varios menores. Postnoto castaño claro. Pronoto, propleura y suturas amarillentas. Pleuras castaño claro; hipopleura más clara. *Alas* hialinas; membrana con abundantes macro y microtriquias en toda la superficie;  $R_4$  presente; pequeña celda alargada;  $Sc_1$  terminando cerca del ápice de la pequeña celda; costa apenas prolongada después del ápice de  $R_5$ ;  $Cu_2$  llega hasta la base de la horquilla posterior;  $An_1$  sobrepasa esta horquilla ligeramente. Balancines con la cabezuela oscurecida. *Patas*. Coxas castaño claro, con la cara interna más clara; fémures castaño claro; tibias y tarsos oscurecidos; tibia anterior poco mayor que el basitarso (relación 1,1). *Abdomen* castaño oscuro; tergitos con grandes manchas claras apicales, mal delimitadas.

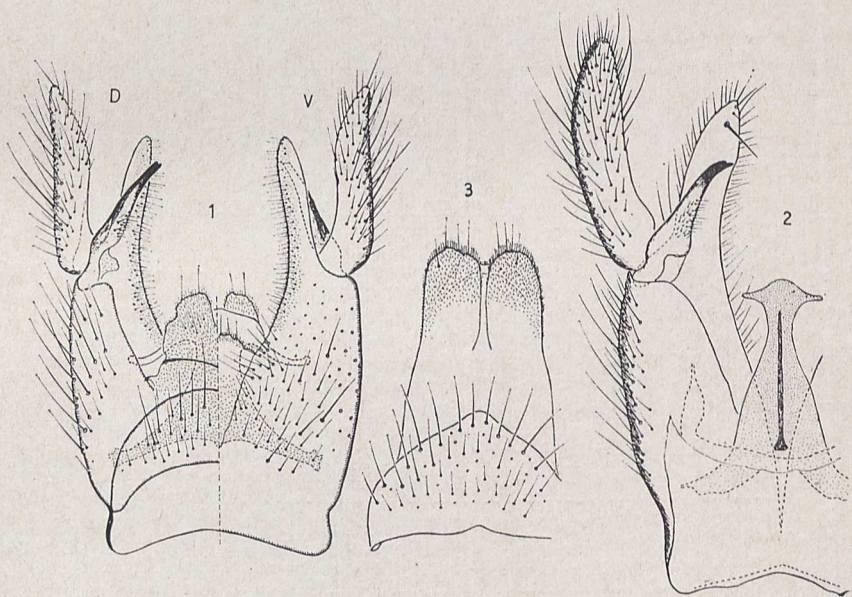
*Genitalia* (fig. 1). Castaño a castaño claro. Basistilo ancho en la base, adelgazado distalmente; en el lado interno del ápice desprende un largo apéndice digitiforme membranoso, de punta redondeada y cara interna con densa pilosidad corta y fina. Dististilo cilindroide, más corto que el basistilo, delgado, con pilosidad larga y abundante; junto a su base, cara interna tergal, se implanta un apéndice largo ("proceso accesorio" de Freeman), delgado, bien quitinizado, algo estriado, con 2 pequeñas puntas apicales y un grupo de pelitos en su cara interna. Edeago de ápice redondeado, ancho y con 2 prolongaciones laterales delgadas y curvadas. Tergito IX como en la figura 1.

*Material examinado*: 1 ♂ Holotipo nº 10.154. *Localidad típica*: Pucará, 29-XI-1971. *En la Colección del autor*.

*Aneura chilena* sp. nov.

♀. Longitud del ala 5,1 mm. *Cabeza*. Clípeo castaño amarillento, con pelos largos y gruesos; partes bucales y palpos castaño amarillentos. Antenas faltan. Occipucio castaño negro. *Tórax*. Mesonoto castaño claro, poco brillante; con 2 fajas más oscuras, mal delimitadas, siguiendo la línea de implantación de los pelos dorso-centrales y otras 2 manchas grandes en la región supra-alar; ángulos anterolaterales claros, casi amarillentos; pilosidad larga, negra. Escutelo castaño claro, con 6 pelos largos y otros menores; postnoto más os-

curo. Pleuras castaño claro; suturas amarillentas. *Alas* hialinas; membrana con macrotriquias en toda la superficie; micrôtriquias únicamente en la zona basal y anterior del ala y cerca de las nervaduras principales;  $R_4$  presente, pequeña celda alargada;  $Sc$  terminando antes del ápice de la pequeña celda; costa ligeramente prolongada después del ápice de  $R_5$  (0,2);  $Cu_2$  y  $An_1$  alcanzan la base de la horquilla posterior. Balancines con la cabezuela oscurecida. *Patas*. Coxas castaño amarillento, con la cara interna más clara; fémures claros; tibias y tarsos oscurecidos; tibia anterior apenas menor que su basitarso (relación aproximada 1). *Abdomen* castaño oscuro; tergitos con grandes manchas triangulares amarillentas ápico-laterales que se prolongan hasta unirse en el centro del borde distal; esternitos claros.



1, *Aneura neuquina* sp. nov. : genitalia (D, dorsal ; V, ventral) ; 2-3, *Aneura chilena* sp. n. : 2, genitalia, dorsal (sin el tergito IX) ; 3, tergito IX

*Genitalia* (fig. 2). Grande, clara, poco quitinizada. Basistilo ancho, con una prolongación apical larga, digitiforme, pilosa, llevando cerca del ápice —cara interna— un pelo corto bien diferenciado. Dististilo cilindroide, más corto que el basistilo, de ápice redondeado y pilosidad abundante; proceso accesorio cónico, delgado, ligeramente curvado, con un grupo de pelos cortos en su cara interna, ápice oscurecido y con 2 dientecillos en su extremo. Eedeago cónico, con una pequeña expansión apical redondeada y prolongada lateralmente por 2 cortas apófisis cónicas. Tergito IX como en la figura 3.

*Material examinado:* 1 ♂ Holotipo nº Ch. 57. Localidad típica: Dalcahué, isla Chiloé, Chile, 21-24-IV-1966 (L. E. Peña col.). En el Museo de la Facultad de Agronomía, Santiago, Chile.

## CUADRO I

Género « *Aneura* ». Relaciones « tibia anterior/basitarso y largo/ancho del segmento I del flagelo antenal

Especie	Longitud en mm			Segmento I del flagelo Relación largo/ancho
	Tibia ant.	Basitarso	Relación	
<i>basalis</i> Freem.....	1,65	2	0,8	8
<i>longistila</i> Freem.....	1,15	1,65	0,7	4,5(3,5-5)
<i>chilena</i> sp. n.....	1,82	1,87	1	falta
<i>neuquina</i> sp. n.....	1,45	1,3	1,1	2,5

## CLAVE PARA ANEURA DE LA PATAGONIA

1. Abdomen oscuro; tibia anterior menor que el basitarso ..... 2
- Abdomen con manchas claras; tibia anterior igual o mayor que el basitarso ..... 3
2. Se termina a nivel del ápice de la pequeña celda o poco después; segmento I del flagelo antenal igual a 4,5 veces su ancho; dististilo más largo que el basistilo y con 5 pelos gruesos internos bien diferenciados; proceso accesorio con pecten; edeago de ápice cónico, simple .. *A. longistila* Freeman
- Se termina hacia el centro de la pequeña celda; segmento 5 del flagelo igual a 8 veces su ancho; dististilo más corto que el basistilo, sin pelos diferenciados y con una corta apófisis cónica; proceso accesorio sin pecten; edeago de ápice cónico y con 2 hojuelas laterales ..... *A. basalis* Freeman
3. Macro y microtriquias abundantes en toda la membrana alar; prolongación distal del basistilo sin un pelo apical diferenciado; edeago de ápice ancho, redondeado y con 2 delgadas prolongaciones laterales ..... *A. neuquina* sp. n.
- Macrotriquias abundantes en toda la membrana alar; microtriquias presentes únicamente en la zona basal y anterior del ala y cerca de las nervaduras principales; prolongación distal del basistilo con un pelo diferenciado próximo a su ápice; edeago con una pequeña expansión apical redondeada y con 2 cortas apófisis cónicas laterales ..... *A. chilena* sp. n.

SUMMARY. — Notes on the genus *Aneura* Marshall, 1896, from the Argentine-Chilean Patagonia.

Two new species, *Aneura neuquina* and *A. chilena*, captured in Argentine and Chile, are described and illustrated. A key is included for identifying the four species of the genus.

## BIBLIOGRAFIA

FREEMAN, P., 1951. *Diptera of Patagonia and South Chile*. Part III: *Mycetophilidae*, London, British Museum: 52-53, fig. 105-106, 277.