

Sef

Annls Soc. ent. Fr., Nouvelle série, 25 (1) : 1-120, Janvier-Mars 1989

ISSN 0037 - 927

Annales

de la

Société

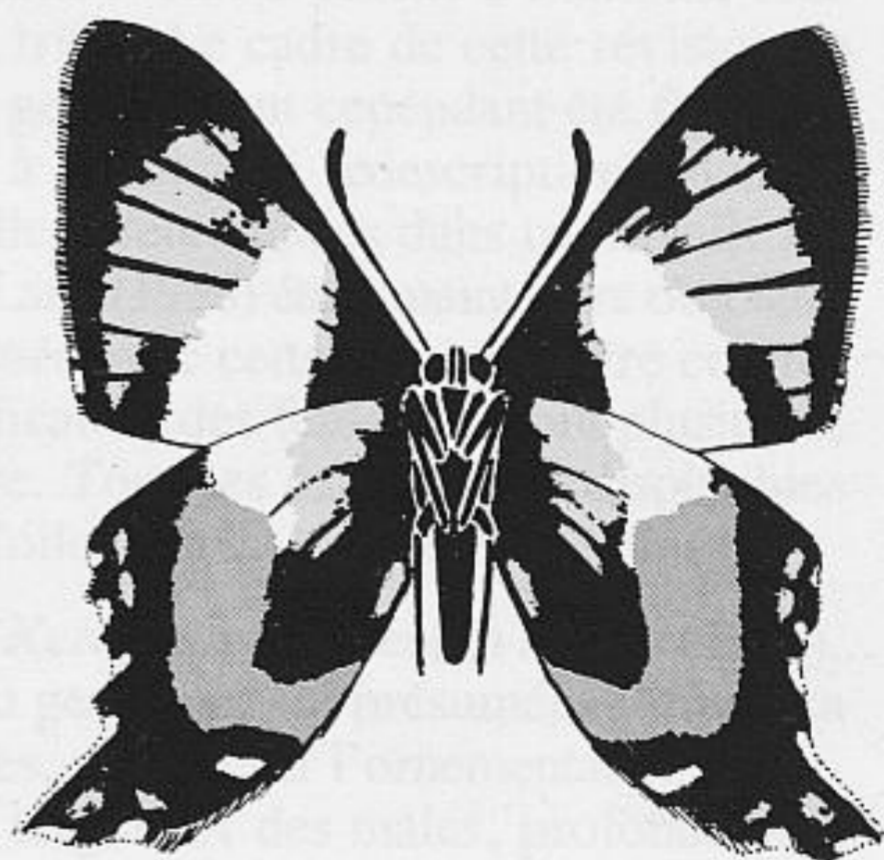
entomologique

de

France

4°C
XIII
31

Revue internationale
d'Entomologie générale



RÉVISION DES *KEROPLATUS* NÉOTROPICAUX (DIPTERA : MYCETOPHILOIDEA : KEROPLATIDAE)

Loïc MATILE

Muséum national d'Histoire naturelle, Laboratoire d'Entomologie
45, rue de Buffon, 75005 Paris, France

Mots-clés : *Diptera*, *Mycetophiloidea*, *Keroplastidae*, *Keroplatus*, région néotropicale, nouvelles espèces, clé de détermination.

Résumé. — Tous les *Keroplatus* connus de la région néotropicale sont redécrits, soit sur l'holotype soit, pour *K. fiebrigi*, sur le lectotype ici désigné; les genitalia mâles sont figurés. Une clé des espèces est donnée, et trois espèces nouvelles sont décrites : *K. ornativentris*, *papaveroi* et *trinidadensis*.

Summary. — Revision of neotropical *Keroplatus* (*Diptera* : *Mycetophiloidea* : *Keroplastidae*). — All the *Keroplatus* known from the neotropical region are redescribed, either on the holotype or, for *K. fiebrigi*, on the lectotype here designated; the male genitalia are illustrated. A key to the species is given and three new species are described : *K. ornativentris*, *papaveroi* and *trinidadensis*.

La révision systématique, phylogénétique et biogéographique que j'ai entreprise sur les *Keroplastidae Keroplastini* (Matile, 1986) (1) m'a naturellement amené à examiner tous les types disponibles des espèces appartenant à cette tribu. Le cadre de cette révision ne permettait pas la redescription de ces types (dont les genitalia ont cependant été figurés), et je donne donc dans cette note sur les *Keroplatus* à la fois ces redescriptions inédites et les descriptions formelles des trois espèces nouvelles mentionnées dans ce travail. J'y ai ajouté une clé de détermination des espèces, celle de Lane (1958) étant maintenant obsolète. On remarquera toutefois qu'une détermination effectuée avec cette clé devra être contrôlée par l'examen attentif des genitalia mâles; l'identification des femelles (dont plusieurs, d'ailleurs, ne sont pas encore connues) reste aléatoire. Tous les exemplaires disponibles de ces espèces rarissimes (tout au moins dans les Collections...) ont été examinés.

Les hypothèses exprimées sur la phylogénie des *Keroplatus* figurent *in* Matile (1986). Rappelons seulement que les espèces néotropicales du genre ont été présumées former un groupe monophylétique sur la base de deux apomorphies, portant sur l'ornementation alaire, qui comprend deux grandes taches costales, et sur le tergite IX des mâles, profondément échancré à l'apex par l'insertion des cerques. Ce groupe néotropical a comme groupe-frère les deux espèces afrotropicales, l'ensemble ainsi formé représentant à son tour le groupe-frère des espèces holarctiques.

Manuscrit accepté le 22-III-1988.

(1) Thèse dont une version remise à jour est actuellement en préparation et sera publiée aux *Mémoires du Muséum*.

Sur le plan biogéographique, on a vu dans la même monographie que les *Keroplatus* néotropicaux occupaient les régions forestières à l'exception de celles des Antilles et de la sous-région chilienne. Le groupe monophylétique formé par *K. golbachi* et *fiebrigi* est limité au sud-ouest de la région brésilienne, tandis que le groupe plus diversifié *mexicanus*⁺ (j'utilise ici la convention de *sequencing* de De Souza Amorim, 1982) couvre l'Amérique centrale et la sous-région guyanaise (en l'occurrence Trinidad) ainsi que le sud-est brésilien. J'ai supposé dans ce travail que puisque les *Keroplatus* (jusqu'à plus ample informé) sont absents des Antilles, le groupe néotropical avait dû se différencier postérieurement à la dérive des Proto-Antilles, vers le Paléocène. On se rapportera à cette monographie pour une discussion plus approfondie de l'histoire des *Keroplatus*.

Clé des espèces néotropicales de *Keroplatus*

1. Deux ocelles 2
 - Trois ocelles, le médian parfois très fortement réduit 6
2. Sous-costale se terminant au niveau de la base de la fusion radiomédiane; flagelle antennaire bicolore, les 6 premiers flagellomères jaunes, les suivants bruns. Hypopyge mâle : fig. 3. Argentine *golbachi* Lane
 - Sous-costale prolongée jusqu'au niveau de l'apex de la fusion radio-médiane; flagelle antennaire unicolore, au plus certains flagellomères brunis sur le disque 3
3. Ocelles éloignés de la marge oculaire par le double de leur plus grand diamètre; occiput seulement brun sur le disque; dernier palpomère pas plus long que l'avant-dernier; flagelle antennaire avec des macrochètes ventraux; taches alaires costales faibles, la médiane ne touchant pas Sc. Hypopyge mâle : fig. 4. Paraguay *fiebrigi* Edwards
 - Ocelles éloignés de la marge oculaire par leur propre diamètre; deux taches occipitales postérieures; dernier palpomère bien plus long que le précédent; flagelle antennaire sans macrochètes ventraux; taches costales bien marquées, la médiane englobant ou non l'apex de Sc. 4
4. Tache costale médiane englobant l'apex de Sc. Hypopyge mâle : fig. 8. Trinidad *trinidadensis*, n. sp.
 - Tache costale médiane ne touchant pas Sc. 5
5. Hanches entièrement jaunes; tergites abdominaux II-VI, outre les taches latérales, avec une ligne sagittale médiane jaune; hypopyge mâle : fig. 1. Panama *caribai* Lane
 - Hanches II et III largement tachées de brun à l'apex; tergites abdominaux II-VI portant dorsalement deux taches triangulaires jaunes plus ou moins distinctement reliées par le sommet; hypopyge mâle : fig. 5. Brésil *ornativentris*, n. sp.
6. Première tache costale couvrant le quart apical de Sc, celle-ci se terminant un peu après le niveau de l'apex de la fusion radiomédiane; des macrochètes flagellaires ventraux; mâle inconnu. Mexique *mexicanus* Lane
 - Première tache costale au plus englobant l'apex de Sc, qui se termine au niveau de l'apex de la fusion radiomédiane; pas de macrochètes flagellaires ventraux 7
7. Première tache costale englobant l'apex de Sc; occiput uniformément jaune roux; mâle : tergite abdominal I entièrement jaune, VII entièrement brun; hypopyge mâle : fig. 7. Brésil *townsendi* Lane
 - Première tache costale ne touchant pas l'apex de Sc; occiput marqué de brun ou de gris brunâtre; mâle : tergites abdominaux I et VII bruns, plus ou moins distinctement marqués de jaune 8
8. Capitule des balanciers brun-noir; occiput en grande partie brun; hanches III brunies sur presque toute la face externe; hypopyge mâle : fig. 6. Argentine ... *papaveroi*, n. sp.
 - Capitule des balanciers jaune sombre; occiput avec deux taches postérieures gris-brunâtre; hanches III avec une forte tache brune sur le tiers apical; hypopyge mâle : fig. 2. Mexique *striatus* Fisher

DESCRIPTION DES ESPÈCES

Keroplatus caribai Lane

Ceroplatus (Ceroplatus) caribai Lane, 1950 : 40.

Holotype mâle. — Longueur de l'aile : 3,6 mm. *Tête* : occiput jaune, une tache allongée, brun-grisâtre, de part et d'autre de la ligne médiane. Calus ocellaire ovale, noir ; deux ocelles séparés de la marge oculaire par environ leur propre diamètre. Front jaune. Antennes : scape et pédicelle jaune brunâtre, chacun avec un bec court de même longueur que l'autre. Flagelle brun ; macrochètes dorsaux courts, pas de ventraux. Face, trompe et palpes jaunes ; dernier palpomère ovale allongé, un peu plus long que le clypéus.

Thorax. — Prothorax jaune, légèrement bruni dorsalement dans le prolongement des taches occipitales ; épisternes et épimères bruns. Calus huméraux jaunes, brunis dorsalement. Scutum brun clair, le disque presque entièrement occupé par trois larges bandes longitudinales jaune-roux, la médiane divisée en deux par une faible et fine ligne sagittale brune. Scutellum brun, jauni sur les côtés. Médiotergite jaune-roux, plus sombre à l'apex. Sclérites pleuraux : anépisternes, partie ventrale du katépisternes, et la plus grande partie du latérotergite, bruns, le reste jaune. Pas de soies prostigmatiques modifiées. De nombreux microchètes anépisternaux dorsaux et un petit groupe postérieur de soies métépisternales.

Pattes. — Hanches jaunes, sans taches. Fémurs jaunes, le II étroitement bruni à la base, le III fortement bruni sur plus du tiers basal et aussi, faiblement, à l'apex ; pas de bandes postérieures dénudées. Tibias et tarsi jaunes, ces derniers non distinctement annelés aux articulations. Éperons bruns, l'antérieur plus long que la largeur apicale du tibia (6 : 3,5), les externes II-III à peu près aussi longs que cette largeur. Tibia II avec des macrochètes postérieurs sur la moitié apicale, III sur le tiers seulement. Protarse I plus long que T I (6 : 5).

Ailes jaunes, l'apex et la marge postérieure étroitement assombris. Une tache brune s'étendant, après l'apex de Sc, de la costale au pétiole et à l'extrême base de la fourche médiane ; une autre tache après l'apex de R1, s'étendant jusqu'à un peu avant M1, couvrant à peu près la moitié basale de la cellule radiale apicale et le coin postérieur de la cellule préapicale. Cellule sous-costale brunie à la base, une petite tache ovale sur la base de Rs. M2 et M4 largement interrompues à l'apex, les autres nervures basses plus étroitement. Sc se terminant au niveau de l'apex de la fusion radio-médiane, celle-ci aussi longue que le pétiole de la fourche médiane. Anale nue. Balanciers : pédicelle jaune, capitule roux.

Abdomen. — Tergites bruns, les I à IV avec une ligne sagittale médiane jaune, surtout distincte sur le I. Tergites II-III avec en plus deux grosses taches postéro-latérales jaunes, les tergites suivants à taches plus petites et moins distinctes, surtout à partir du V. Sternites jaunes, marqués d'une paire basale de petites taches brunes.

Hypopyge (fig. 1, 16) jaune, le tergite IX brun à marges apicale et basale jaunes, les gonostyles bruns. Tergite IX long et étroit, très fortement échancré à la base et à l'apex (fig. 16). Cerques étroits et allongés, presque aussi longs que la partie sagittale du tergite IX.

Gonocoxopodites entièrement séparés ventralement par un sillon médian ; marge apicale profondément échancrée. Lobe externe des gonostyles mince, très long, pointu à l'apex, sans soies différenciées. Lobe interne plus épais et plus court, portant de nombreuses soies spiniformes à la marge interne, débordant largement sur la face dorsale. Phallosome bien sclérifié, mais déformé par la préparation microscopique de Lane.

Holotype mâle : Panama, Canal Zone, Barro Colorado Island, 08-1923 (*R.C. Shannon*) (U.S. National Museum).

La Collection Lane renfermait quatre spécimens attribués à *K. caribai* ; aucun, en fait, ne correspond à cette espèce. Le néallotype femelle et un mâle de Trinidad appartiennent à *K. trinidadensis*, n. s.p., deux mâles brésiliens représentent *K. ornativentris*, n. sp.

Keroplatus fiebrigi Edwards

Ceroplatus (s. str.) fiebrigi Edwards, 1934 : 357.

L'espèce a été décrite sur un couple du Paraguay, conservé au Muséum de Vienne. Je désigne ici le mâle comme lectotype.

Lectotype mâle. — Conforme à la description originale. Longueur de l'aile : 4,5 mm. *Tête* :

occiput roux, légèrement assombri sur le disque. Calus ocellaire noir. Deux ocelles, éloignés de la marge oculaire par le double de leur propre diamètre. Front roux brunâtre. Antennes rousses, le scape et le pédicelle brunis en dessous, les deux articles avec un bec ventral. Flagellomères 6-14 plus ou moins brunis sur le disque à la face externe, plus fortement à la face interne; macrochètes dorsaux de taille moyenne, les ventraux courts. Face, trompe et palpes jaune clair; dernier palpomère ovale, court, pas plus long que le précédent, atteignant environ le quart de la longueur de la face et du clypéus ensemble.

Thorax. — Prothorax roux, brunis dorsalement sur la ligne médiane, proépisternite et proépimère brun-noir. Calus huméraux jaunes, brunis sur le disque. Scutum jaune clair latéralement et en arrière, le disque brun marqué de trois bandes longitudinales rousses, la médiane divisée en deux par une bande brune aux limites indistinctes. Scutellum jaune, brunis sur le disque. Médiotergite brun, jauni dorsalement et latéralement. Sclérites pleuraux bruns marqués de jaune: le katépisternite très largement jauni dans l'angle postéro-dorsal; latérotergite brun ventralement, jaune sur les deux tiers dorsaux, la coloration jaune plus sombre en avant; métépisternite jaune, avec une petite tache brune à l'emplacement de quelques microchètes discaux. Pas de soies prostigmatiques plus fortes et plus sombres.

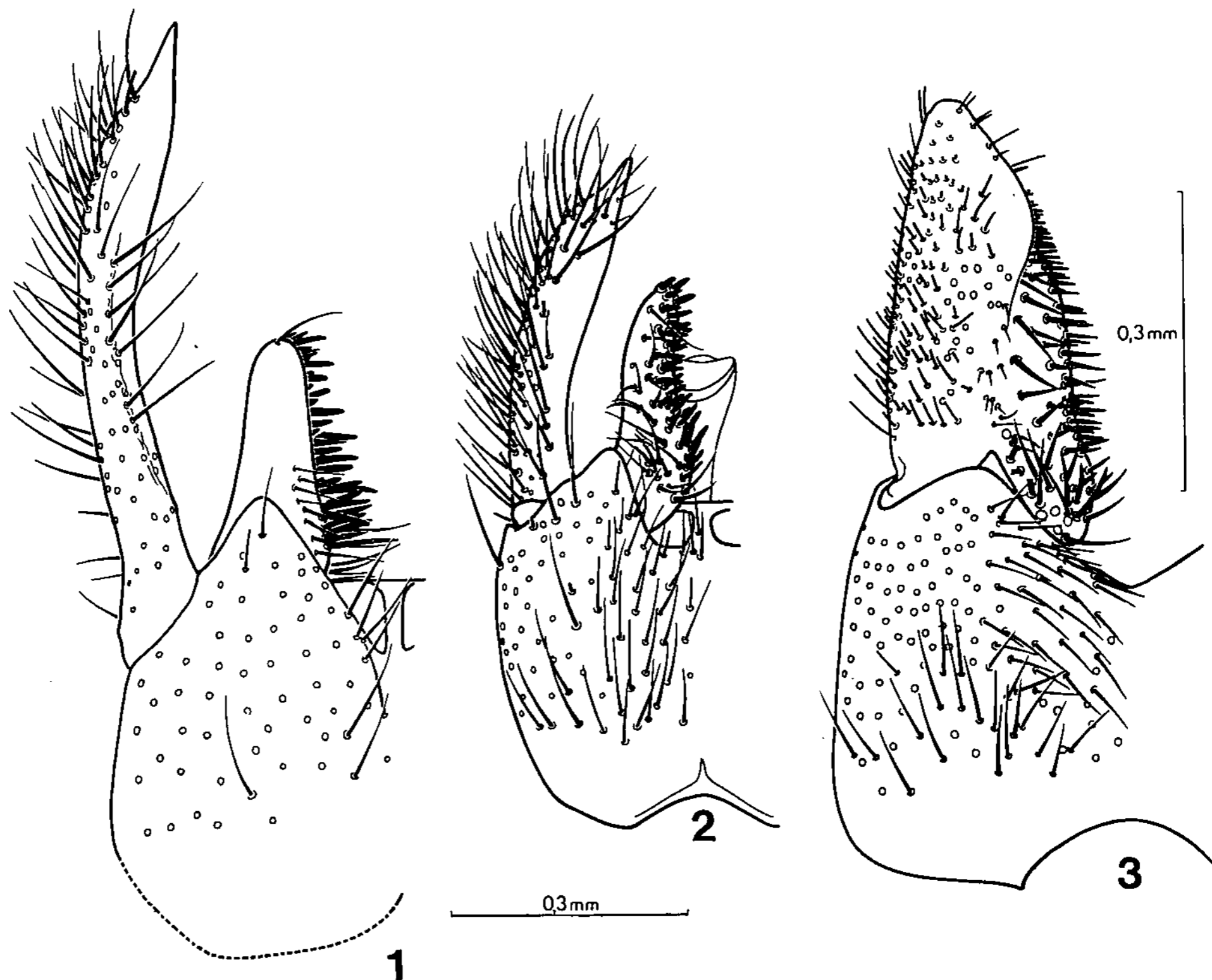


Fig. 1 à 3, Moitié droite de l'hypopyge, vue ventrale, des holotypes de : 1, *K. caribai* Lane; 2, *K. striatus* Fisher; 3, *K. golbachii* Lane.

Pattes. — Hanches I jaunes avec une petite tache brune sub-médiane à la face externe et une petite tache antérieure apicale. Hanches II jaunes, brunies sur le quart apical des faces antérieure et externe. Hanches III: face externe jaune à la base, brune sur un peu plus de la moitié apicale. Fémur I jaune, légèrement brunis à la base; fémur II fortement brunis à la base, légèrement à l'apex; moitié basale du fémur III fortement brunie, l'apex largement, mais moins fortement. Pas de bandes fémorales dénudées. Tibias jaunes. Tarses jaune-brun, étroitement annelés de jaune aux articulations; tarsomères 5 jaunes. Protarse I subégale au tibia. Éperon I et internes II-III plus longs que la largeur apicale des tibias, externe II un peu plus court, externe III nettement plus court. Tibias II et III avec des macrochètes postérieurs sur le tiers apical.

Ailes jaunes, sans trace brune dans la cellule basale, mais enfumées à l'apex et à la marge postérieure; une faible tache brune à mi-distance entre l'apex de Sc et R4, ne s'étendant pas jusqu'à R4+5; une autre tache plus sombre englobant R4 et n'atteignant pas M1. Sc se terminant au niveau

de l'apex de la fusion radiomédiane, celle-ci un peu moins longue que le pétiole de la fourche médiane ; M4 interrompue avant la marge de l'aile. Anale portant quelques soies dispersées. Balanciers : pédicelle jaune, capitule brun.

Abdomen. — Tergite I brun, II jaune marqué d'une étroite bande brune sub-basale prolongée sur la ligne médiane, légèrement jusqu'à la marge basale, largement jusqu'au tiers apical. Tergite III avec une bande basale brune couvrant le premier tiers du tergite, également prolongée sur la ligne médiane jusqu'au tiers apical. Tergite IV : les deux tiers basaux bruns, le tiers apical jaune. Tergite V brun, une bande apicale jaune couvrant le quart du tergite. Tergite VI brun, l'apex roux, ne formant pas une bande distincte. Tergites VII et VIII brun sombre. Sternite I fortement bruni sur le disque, jaune aux marges latérales. Sternite II jaune, sauf une tache médiane brune punctiforme. Sternite III jaune, indistinctement bruni aux angles postérieurs, et trois petites taches médianes, la centrale allongée. Sternites IV-V bruns tachés de roux, la marge apicale jaune. Sternite VI brun à la base, roux à l'apex ; VII brun.

Hypopyge (fig. 4, 14) brun sombre, sauf les cerques, jaunes. Tergite IX (fig. 14) hexagonal, le côté apical très largement et régulièrement échancré par le logement des cerques, ceux-ci relativement courts. Gonocoxopodites entièrement séparés ventralement par un profond sillon médian ; marge apicale régulièrement et fortement échancrée. Gonostyle avec un petit lobe basal épineux et des rangées internes de spinules prolongées presque jusqu'à l'apex. Phallosome court, transverse, la face dorsale entièrement sclérifiée.

Lectotype mâle et paralectotype femelle (non examiné) : Paraguay, S. Bernardino (*Fiebrig*) (Naturhistorisches Museum, Vienne).

Cette espèce est extrêmement proche de *K. golbachii* Lane, dont elle ne diffère que par les palpes plus courts, la sous-costale plus longue, l'hypopyge et quelques petits détails de coloration. Le tergite IX de *K. fiebrigi* est plus profondément échancré et plus saillant latéralement que celui de *K. golbachii*, les gonostyles sont un peu moins larges et la zone spinuleuse un peu plus étendue vers l'apex (*cf.* fig. 3-4). Le mâle d'Argentine signalé par Lane (1958) comme appartenant à *K. fiebrigi* représentait une espèce nouvelle ici décrite sous le nom de *K. papaveroi*, n. sp.

Keroplatus golbachii Lane

Keroplatus (Keroplatus) golbachii Lane, 1958 : 145.

L'espèce a été décrite sur un exemplaire unique d'Argentine conservé à l'Institut Miguel Lillo, Tucuman. L'holotype est en mauvais état : n'en subsistent que le thorax, une partie des pattes, l'aile droite et les genitalia (en préparation) ; les pattes I manquent (dès la description de Lane), ainsi que les tarsi III. Les caractères donnés par Lane, dans sa description originale, pour les parties manquantes, sont ici donnés en italique.

Longueur de l'aile : 4,5 mm. *Tête* : Occiput jaunâtre avec deux taches brun-noir indistinctes derrière le calus ocellaire, celui-ci noirâtre. Deux ocelles. Front blanc-jaunâtre, étroit. Antennes : scape et pédicelle larges et aplatis, jaunâtres, noirâtres en dehors. Flagelle fortement aplati, premier flagellomère jaune avec une tache basale noirâtre, 2 à 5 jaunâtres, le reste brun. Trompe très petite, blanchâtre, dernier palpomère grand, blanchâtre.

Thorax. — Prothorax jaune, roussi dorsalement sur la ligne médiane, proépisternite et proépimère bruns. Calus huméraux jaunes, non brunis sur le disque. Scutum, scutellum et médiotergite comme chez *K. fiebrigi*, mais moins fortement colorés. Pleures comme chez cette espèce, mais latérotergite brun dans sa moitié ventrale, jaune dans sa moitié dorsale, où se trouve aussi une légère tache brune antérieure ; métépisternite entièrement jaune, même à l'emplacement des microchètes, pas de soies stigmatiques plus fortes et plus sombres.

Hanches et parties restantes des pattes comme chez *K. fiebrigi*, mais fémur III fortement bruni sur le tiers basal seulement, et l'apex légèrement bruni.

Coloration et nervation alaires comme chez *K. fiebrigi*, mais Sc ne dépassant pas le niveau de l'apex de la fusion radiomédiane, celle-ci aussi longue que le pétiole de la fourche médiane. Anale à soies dispersées. Balanciers : pédicelle jaune, capitule brun.

Abdomen noirâtre, les segments II à V avec de grandes taches apicales jaunes qui se réunissent dorsalement pour former des bandes. Sternite I noir, II à V jaunâtres à taches noires, le reste des segments noirâtre.

Hypopyge (fig. 3, 15) brun, les gonostyles étroitement jaunis à la base. Très semblable à celui de *K. fiebrigi*, dont il diffère par les détails mentionnés à la rubrique de cette espèce.

Holotype mâle : Argentine, Urundel (prov. Salta), 25/31-02-1950 (*R. Golbach*) (collection de l'Institut Miguel Lillo, Tucuman, Argentine).

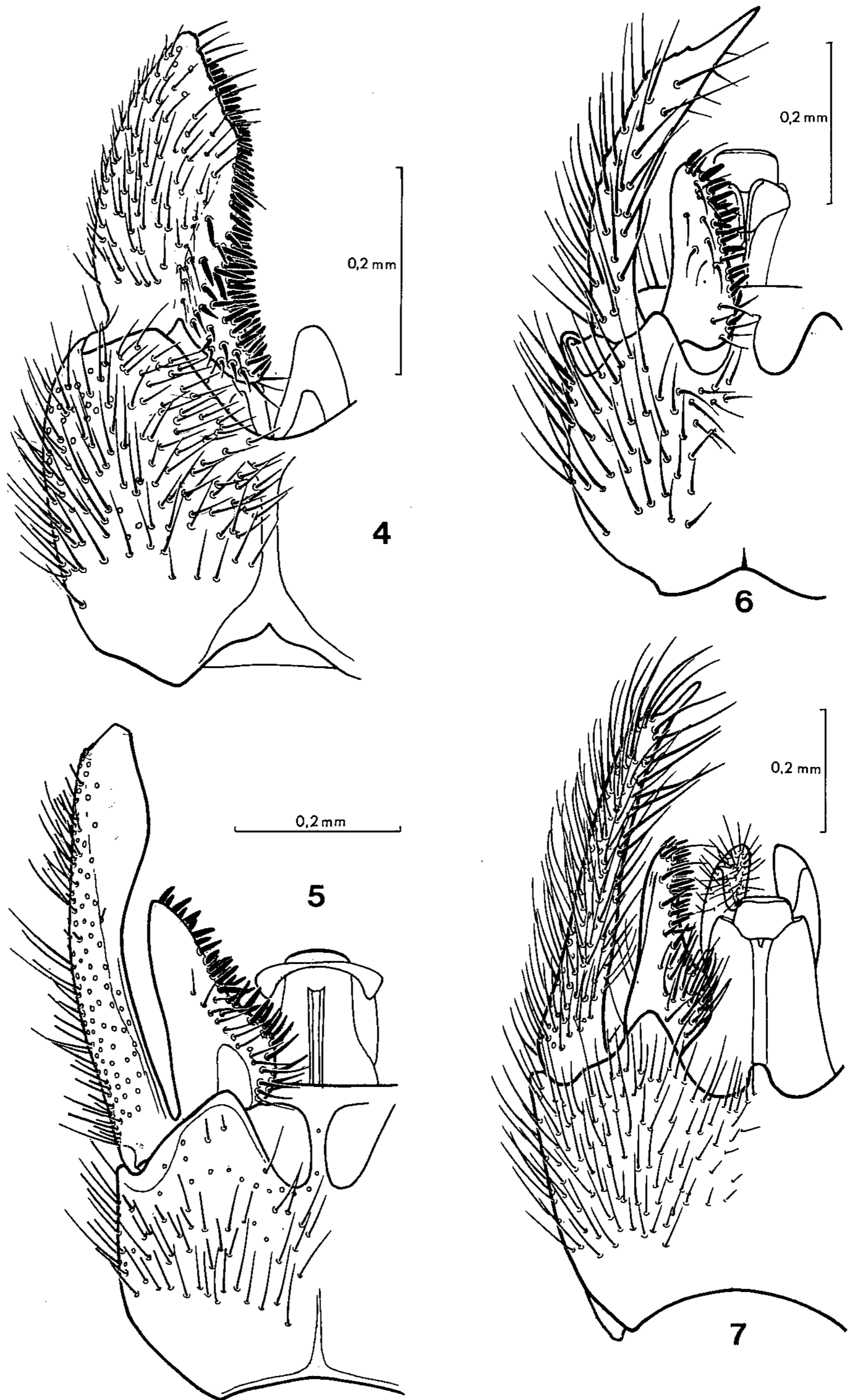


Fig. 4 à 7, Moitié droite de l'hypopyge, vue ventrale, des holotypes (sauf fig. 4, lectotype) de : 4, *K. fiebrigi* Edwards; 5, *K. ornativentris*, n. sp.; 6, *K. papaveroi*, n. sp.; 7, *K. townsendi* Lane.

Keroplatus mexicanus Lane

Ceroplatus (Ceroplatus) mexicanus Lane, 1948 : 437.

L'espèce a été décrite sur un seul exemplaire, femelle, du Mexique; Lane ne lui attribuait que deux ocelles, mais l'ocelle médian, petit, lui a échappé.

Holotype femelle. — Longueur de l'aile : 6,6 mm. *Tête* : occiput jaune. Trois ocelles, le médian petit mais non punctiforme, les latéraux éloignés de la marge oculaire par près du double de leur plus grand diamètre; calus ocellaire noir, cordiforme. Front jaune, antennes brunes. Pédicelle avec un bec ventral, dernier flagellomère avec un apicule blanc plus développé que chez les autres espèces du genre. Macrochètes flagellaires dorsaux moyens, ventraux courts. Face, trompe et palpes jaunes, ces derniers assez longs, larges, arrondis à l'apex.

Thorax. — Prothorax jaune, bruni dorsalement de part et d'autre du cervix, épisternes et épimères bruns. Calus huméraux brun-jaune. Scutum jaune-roux, portant des bandes longitudinales brunes indécises : deux latérales, deux discales réunies en V à l'arrière, et une sagittale très fine, à peine visible. Scutellum jaune, largement bruni sur le disque. Médiotergite jaune roux. Pleures : anépisternes brun clair; katépisternes jaunes dorsalement, brun ventralement, mésépimères bruns sur le tiers dorsal; latérotergites jaunes, faiblement mais largement bruns le long de la marge dorsale, et ventralement à la face postérieure. Métépisternes jaunes. Des soies anépisternales dorsales et un groupe postérieur de soies métépisternales. Pas de soies stigmatiques plus fortes et plus sombres que la ciliation normale.

Pattes. — Hanches jaunes, les II et III brunies sur le tiers apical. Fémurs jaunes, le II très faiblement bruni à la base, le III plus nettement et plus largement; pas de bandes fémorales dénudées. Tibias jaunes. Tarses (tarses I brisés) : protarses jaunes, les articles suivants brunâtres, étroitement annelés de jaune aux articulations. Éperon externe II un peu plus long que le tibia, externe III subégal.

Ailes jaunes, le quart apical enfumé sauf une tache claire couvrant l'apex de la cellule radiale apicale et de la première médiane. Une forte tache médiane s'étendant le long du bord costal, du quart apical de Sc au milieu de l'intervalle entre l'apex de sc et celui de R1, et prolongée jusqu'au pétiole de la fourche médiane et à la fourche. Une deuxième forte tache de l'apex de R1 au deuxième tiers de la cellule radiale apicale, s'étendant en dégradé vers le bord postérieur de l'aile, jusqu'à M4. Une petite tache brune après la transverse humérale, une trace allongée dans la cellule basale, contiguë à Rs, qu'elle recouvre à la base, Culb et anale ombrées. Nervures basses effacées avant la marge, M3 et M4 davantage que les autres. Sc se terminant un peu après le niveau de l'apex de la fusion radiomédiane, celle-ci aussi longue que le pétiole de la fourche médiane. Anale nue. Balanciers entièrement jaunes.

Abdomen. — Ne subsistent que les tergites V-VI, qui sont brun sombre.

Ovipositeur. — Tergite VII très largement échancré à l'apex pour le logement des cerques, ceux-ci uniarticulés, longs et minces.

L'holotype provient du Mexique, Oaxaca, Tuxtepec, 10-1947 (*Lassman*); il est conservé au Musée de Zoologie de Sao Paulo. La collection renferme encore une autre femelle : Panama, Cerro, Lampana, 06-1958 (*J. Lane* det. et rec.). Cet exemplaire n'a que deux ocelles et ne peut donc être conspécifique avec l'holotype, il appartient sans doute à une espèce inédite proche de *K. trinidadensis*, n. sp., dont il diffère notamment par les taches alaires basales plus développées.

K. mexicanus est très proche de *K. striatus* Fisher, également décrit du Mexique. Il en diffère par la présence de courts macrochètes flagellaires ventraux, l'ornementation thoracique, la sous-costale plus longue et la première tache alaire débutant nettement avant son apex.

Keroplatus ornativentris, n. sp.

Holotype mâle. — Longueur de l'aile : 4,8 mm. *Tête* : occiput jaune, portant deux faibles taches latérales grises. Deux ocelles, éloignés de la marge oculaire par environ leur propre diamètre; calus ocellaire noir, cordiforme. Front jaune. Antennes brunes, pédicelle avec un très faible bec ventral; dernier flagellomère avec un petit apicule blanc. Macrochètes flagellaires dorsaux courts, pas de macrochètes ventraux. Face, trompe et palpes jaunes, ces derniers longs et minces, pointus à l'apex.

Thorax. — Prothorax jaune-orangé, une forte tache noire de part et d'autre du cervix ; épisterne et épimère brun-noir. Calus huméraux brunis sur le disque. Scutum jaune-orangé, avec l'ornementation suivante : deux fortes bandes brunes latérales, élargies en avant après la suture humérale et en arrière avant le scutellum, ces bandes renfermant une petite tache allongée jaune au-dessus de l'insertion des ailes ; deux faibles bandes brunes de part et d'autre de la ligne médiane, effacées en avant, réunies en V en arrière, peu avant le scutellum. Scutellum jaune-orangé avec une petite tache discale brune. Médiotergite jaune-orangé, roux à l'apex. Pleures : anépisterne brun clair ; katépisterne jaune-orangé dans sa moitié dorsale, brun sombre dans sa moitié ventrale. Mésépimère jaune-orangé, portant une tache dorsale brune. Latérotergite brun, avec une bande postérieure jaune, oblique, se prolongeant sur la face externe par une large zone orangé-jaunâtre. Métépisterne jaune-orangé. Pas de soies prostigmatiques plus fortes et plus sombres que la ciliation normale. Des soies anépisternales claires, très peu visibles, le long de la marge dorsale. Un groupe de nombreuses soies sombres à l'arrière du métépisterne.

Pattes. — Hanches jaune-orangé, II avec une tache antéro-externe brune sur le tiers apical, III avec une tache externe brun-noir sur la moitié ventrale. Fémurs jaune-orangé, le II étroitement brun à la base, le III fortement brun sur toute la moitié basale, plus étroitement et plus faiblement à l'apex ; fémurs II-III avec une bande postérieure dénudée. Tibias jaunes, assombris par la ciliation. Tarses I jaunes, II-III bruns, étroitement annelés de jaune aux articulations. Éperons noirs, le I 1,5 fois plus long que la largeur apicale du tibia, l'externe II environ de cette longueur, l'interne 1,5 fois plus long. Éperon externe III réduit, moins long que la largeur apicale du tibia, l'interne double de cette largeur. Tibia I sans macrochètes, II-III avec des macrochètes postérieurs sur le tiers apical, pas d'antérieurs. Rapport protarse I / tibia I : 5,5 / 5.

Ailes jaunes brunies à l'apex. Une large tache médiane brune s'étendant de la costale au pétiole de la fourche médiane et à la moitié apicale de la fusion radiomédiane. Une deuxième grande tache débutant au niveau de R4, s'étendant sur les deux tiers de la cellule radiale apicale et au milieu de l'espace entre R5 et M1. Une petite tache brune, étroite, après la transverse humérale, et une plus petite encore à la base de Rs. Nervures basses interrompues un peu avant la marge de l'aile, M4 plus largement. Sc se terminant au niveau de l'apex de la fusion radiomédiane, celle-ci un peu plus longue que le pétiole de la fourche médiane. Anale nue. Balanciers : pédicelle jaune, capitule roux-orangé.

Abdomen. — Tergite I brun, avec une large bande sagittale jaune-orangé, les marges ventrales également jaune-orangé. Tergite II brun, portant deux taches triangulaires jaune-orangé se rejoignant par le sommet, le triangle basal plus grand que l'apical ; également deux larges taches latérales jaune-orangé. Tergite III orné de même, mais la tache triangulaire apicale très petite, ne rejoignant pas la basale par le sommet ; taches latérales grandes. Tergites IV-VI comme le III, mais les taches dorsales à limites indécises, et de couleur rousse. Tergite VII brun, avec une bande longitudinale dorsale jaune-orangé et deux larges taches latéro-apicales concolores. Sternites jaune-orangé, le II avec deux taches latérales rondes, basales, non contiguës avec l'ornementation brune du tergite. Sternites III-VI avec des taches latérales basales brunes de plus en plus petites, contiguës aux bandes tergaux brunes.

Hypopyge (fig. 5, 12, 17) jaune-orangé, tergite IX fortement brun sur le disque, gonostyles bruns. Tergite IX hexagonal, fortement échancré par les cerques à l'apex (fig. 12), relié latéralement à la membrane hypoproctale par un étroit apodème sclérifié. Gonocoxopodites séparés en deux par un sillon médian effacé après le quart basal ; marge apicale profondément échancrée, à ce niveau un processus médian rejoignant la face ventrale du phallosome, où il s'élargit en T. Gonostyles divisés en deux lobes étroitement réunis à la base. Lobe externe deux fois plus long que l'interne, sans soies différenciées, élargi dans la région préapicale (brisé à l'apex chez l'holotype, se terminant normalement en pointe courte chez les paratypes). Lobe interne triangulaire, marge interne couverte de fortes épines noires. Phallosome très long, fortement sclérifié dorsalement et ventralement, ainsi qu'à l'apex, où il est fortement rétréci (fig. 12).

Variations. — Sur les deux paratypes, les taches occipitales sont plus nettes, les bandes scutales en V sont entières et plus distinctes, la tache scutellaire plus ou moins large, ainsi que la tache alaire brune sur Rs. Sur l'un des paratypes, le pétiole de la fourche médiane est beaucoup plus court que la fusion radiomédiane, sur l'autre il est seulement un peu plus court. Sur l'un des exemplaires, les gonostyles et le tergite IX sont très fortement brunis.

Holotype mâle : Brésil, Est. de Rio, Universidade Rural, 09-1961 (*O. Tavares*). Un paratype mâle : d°, 03-1960. Ces deux exemplaires ont été déterminés par Lane, en 1962, comme appartenant à *K. caribai* Lane. Un paratype mâle : Brésil, Est. Santo Linhares, 09-1971 (*F.M. Oliveira*). Holotype et un paratype au Museu de Zoologia, Sao Paulo, un paratype au Muséum national d'Histoire naturelle, Paris.

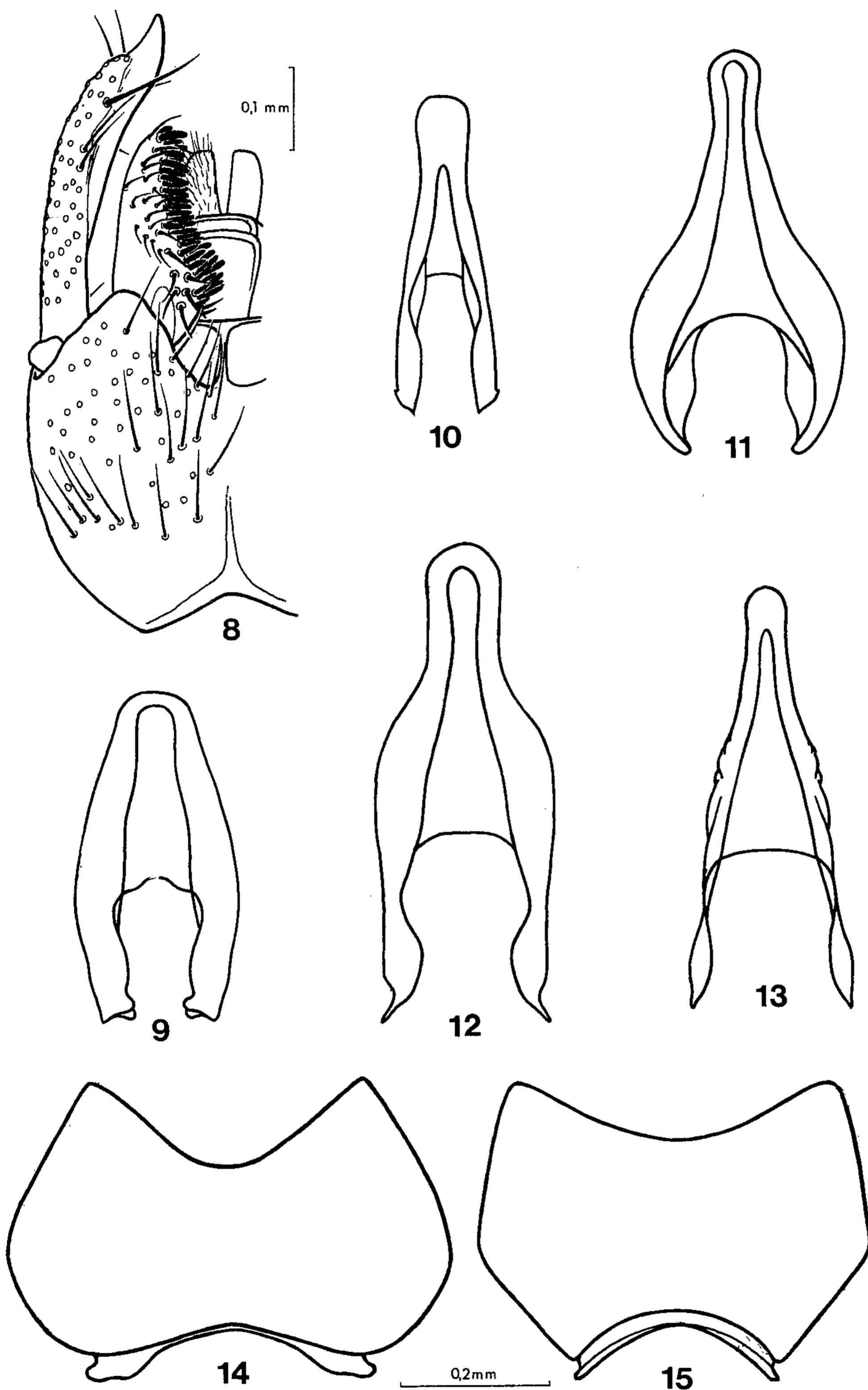


Fig. 8 à 15, 8, *K. trinidadensis*, n. sp., holotype, moitié droite de l'hypopyge, vue ventrale; 9, *K. trinidadensis*, n. sp., holotype, sclérification dorsale du phallosome; 10, *K. papaveroi*, n. sp., holotype, d°; 11, *K. striatus* Fisher, holotype, d°; 12, *K. ornativentris*, n. sp., holotype, d°; 13, *K. townsendi* Lane, paratype, d°; 14, *K. fiebrigi* Edwards, lectotype, tergite IX (ciliation non représentée); 15, *K. golbachii* Lane, holotype, d°.

Par les genitalia et l'ensemble des caractères morphologiques et de coloration, l'espèce est très étroitement apparentée à *K. caribai* Lane et *trinidadensis*, n. sp., décrite plus loin. Elle partage avec ces deux espèces la couleur brune, très nette, des lobes gonostylaires externes. La longueur de ces derniers la rapproche surtout de *K. caribai* chez lequel, toutefois, ils ne sont pas élargis avant l'apex. *K. ornativentris* diffère encore de ses deux voisins, dont elle représente l'espèce-sœur, par le tergite IX aussi large que haut (Matile, 1986).

Keroplatus papaveroi, n. sp.

Keroplatus fiebrigi Lane, 1958, non Edwards, 1934.

Holotype mâle. — Longueur de l'aile : 3,5 mm. *Tête* : occiput brun, largement jauni à la marge postoculaire, et une ligne sagittale jaune. Trois ocelles, le médian minuscule, les latéraux éloignés de la marge oculaire par environ leur propre diamètre; calus ocellaire noir. Front brun clair. Antennes : scape et pédicelle jaune brunâtre, le pédicelle avec un petit bec ventral aussi long que celui du scape; flagelle brisé (brun sombre d'après Lane). Face, trompe et palpes jaunes, ces derniers peu allongés, élargis au niveau du tiers apical.

Thorax. — Prothorax jaune-orangé, largement noirci dorsalement, épisternes et épimères brun-noir. Calus huméraux presque entièrement bruns. Scutum brun, portant trois larges bandes longitudinales rousses, la médiane séparée en deux sur la moitié antérieure par une étroite ligne sagittale brune. Scutellum jaune, largement brun sur le disque. Médiotergite brun, jauni sous le scutellum. Pleures : anépisternes brun, jauni à la marge postérieure; katépisternes brun, avec une large tache jaune à l'angle postérodorsal; mésépimères brun-roux, latérotergite plus sombre, métépisternes brun. Anépisternes avec un groupe de soies dorsales très courtes; un groupe de microchètes métépisternaux. Pas de soies prostigmatiques plus fortes et plus sombres que la ciliation normale.

Pattes. — Hanches jaunes, la I assombrie sur la moitié ventrale de la face externe, la II brunie sur la moitié antérieure de la face externe, III sur presque toute la face externe. Fémurs jaunes, le II légèrement brun à la base et à l'apex, le III plus fortement et plus largement; fémurs II-III avec une bande postérieure dénudée. Tibias I-II jaunes, tarsi I-II brunâtres, étroitement jaunés aux articulations. Des pattes III, ne subsistent que les fémurs. Tibia I sans macrochètes, II avec des macrochètes postérieurs sur le tiers apical. Éperons bruns, le I un peu plus long que la largeur apicale du tibia; sur le tibia II, éperon externe pas plus long que la largeur apicale du tibia, interne 1,5 fois plus long. Rapport protarse I / tibia I : 4,5 / 4.

Ailes jaunes, légèrement brunies à l'apex. Une forte tache médiane brune, s'étendant d'un peu après l'apex de Sc jusqu'à la fourche médiane, y compris son pétiole et l'apex de la fusion radiomédiane. Une deuxième tache de R4 à un peu plus du milieu de la cellule radiale apicale, atteignant environ le milieu de l'intervalle R5-M1. Une trace brune allongée dans la cellule basale. Toutes les nervures basses interrompues avant la marge, M2 et M4 un peu plus que les autres. Sc se terminant au niveau de l'apex de la fusion radiomédiane, celle-ci courte, de même longueur que le pétiole de la fourche médiane. Anale avec 3-4 soies apicales. Balanciers : pédicelle jaune-roux, capitule brun-noir.

Abdomen. — Tergite I brun, un peu jauni apicalo-ventralement, tergite II brun à l'apex et le long de la marge ventrale, jaune-roux à la base; III-VI de même, mais portant une bande sagittale rousse coupant indistinctement la bande transversale jaune, tergite VII brun avec deux taches apicales jaunes indécises. Sternites jaunes, le premier faiblement brun à l'apex, les II-VI faiblement brunis à la base.

Hypopyge (fig. 6, 10, 21) roux brunâtre. Tergite IX quadrangulaire à côtés latéraux convexes, marge basale fortement concave et marge apicale fortement échancrée par le logement des cerques (fig. 21), ceux-ci aussi longs que la largeur du tergite IX.

Gonocoxopodites séparés ventralement par une dépression longitudinale, pas de sillon médian distinct, sauf à l'extrême base du synsclérite; marge apicale échancrée, un processus médian court rejoignant la face ventrale du phallosome. Gonostyles séparés en deux lobes étroitement réunis à la base. Lobe externe environ deux fois plus long que l'interne, étroit, effilé à l'apex, sans soies différenciées. Lobe interne arqué, à peine plus large à la base qu'à l'apex, la marge interne portant de fortes spinules espacées, face dorsale dénudée. Phallosome (fig. 10) très long, s'étendant jusqu'au niveau du milieu du lobe gonostylaire interne, les faces dorsale et ventrale bien sclérifiées, la sclérisation ventrale s'étendant le long de la ligne médiane et s'élargissant en deux larges lobes apicaux.

Holotype mâle : Argentine, Prov. Misiones, Deseado, 20-03-1951 (*J.P. Duret*) (Museu de Zoologia, Sao Paulo).

Cette espèce est amicalement dédiée à l'éminent diptériste brésilien Nelson Papavero. Elle est proche de *K. townsendi* Lane, dont elle diffère surtout par l'absence d'épines dorsales sur le lobe interne des gonostyles, et le phallosome plus étroit (comparer fig. 10 et 13), ainsi que par l'ocelle médian plus petit, l'occiput bruni, les bandes scutales beaucoup plus nettes et les bandes abdominales brunes complètes. Elle est surtout étroitement apparentée à *K. striatus* Fisher, dont elle diffère notamment par les balanciers bicolores et le phallosome non élargi à la base (fig. 10-11).

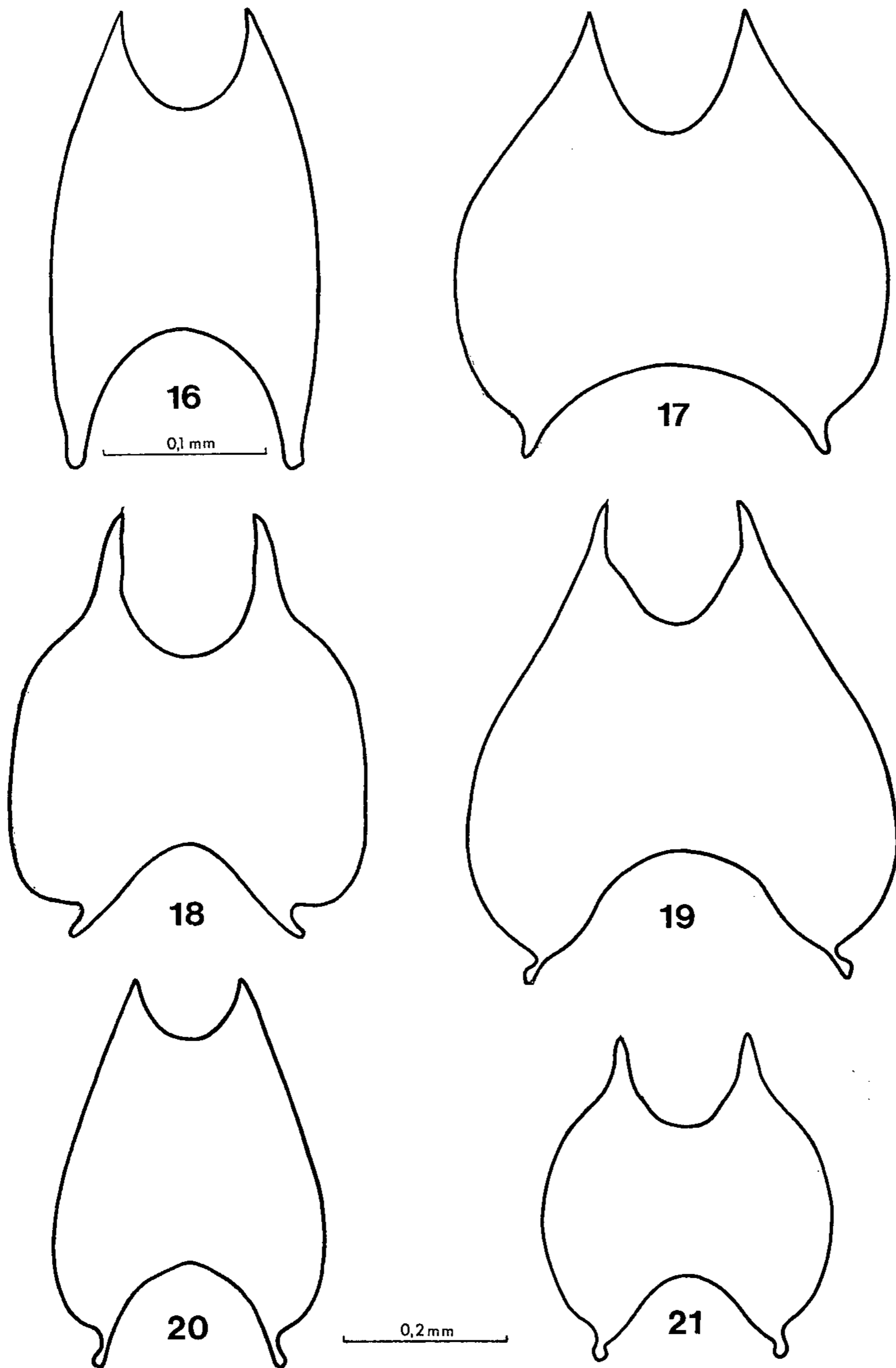


Fig. 16 à 21, Tergite IX (ciliation non représentée) des holotypes de : 16, *K. caribai* Lane; 17, *K. ornativentris*, n. sp.; 18, *K. striatus* Fisher; 19, *K. townsendi* Lane; 20, *K. trinidadensis*, n. sp.; 21, *K. papaveroi*, n. sp.

Keroplatus striatus Fisher

Ceroplatus (Ceroplatus) striatus Fisher, 1941 : 294.

Holotype mâle. — Longueur de l'aile : 4,1 mm. *Tête* : occiput jaune-roux, une tache gris brunâtre de chaque côté de la ligne médiane. Trois ocelles, le médian punctiforme, les latéraux éloignés de la marge oculaire par une distance égale à leur propre diamètre ; calus ocellaire brun-noir, cordiforme. Antennes : scape et pédicelle jaunes, assombris ventralement, le pédicelle avec un faible bec ventral. Flagelle brunâtre, jaunâtre dorsalement ; apicule du dernier flagellomère jaune et bien développé. Macrochètes flagellaires dorsaux moyennement développés, pas de ventraux. Front jaune, ainsi que la face, la trompe et les palpes, ces derniers minces, allongés, arrondis à l'apex, atteignant 0,6 fois la longueur face + clypéus.

Thorax. — Prothorax jaune-roux, faiblement bruni de part et d'autre du cervix, épisternum et épimère bruns. Calus huméraux faiblement brunis sur le disque. Scutum jaune-roux, le disque divisé en trois bandes longitudinales par des lignes brunes, les latérales plus larges que les discales, celles-ci réunies en V un peu avant le scutellum ; une mince ligne brune sagittale sur le tiers antérieur du scutum. Scutellum jaune-roux, largement bruni sur le disque dans le prolongement des lignes scutales. Médiotergite jaune-roux, bruni à l'apex et sur la ligne médiane. Pleures jaune-roux, portant deux bandes longitudinales brunes interrompues sur les zones membraneuses. Bande dorsale s'étendant du proépisternum à la marge dorsale du latérotergite, bande ventrale intéressant la moitié ventrale du mésokatépisternum et la marge ventrale du latérotergite ; métépisternum jaune-roux. Pas de soies prostigmatiques plus fortes et plus sombres que la ciliation normale. Des soies anépisternales dorsales et un groupe de soies métépisternales postéro-dorsales.

Pattes. — Hanches jaune-roux, I avec une très faible tache brune à l'apex de la face antérieure, II et III avec une forte tache brune sur le tiers apical de la face externe. Fémurs jaune-roux, le II étroitement bruni à la base, le III bruni sur presque toute la moitié basale des faces antérieure et postérieure ; pas de bandes fémorales dénudées. Tibias jaunes. Protarse I jaune, bruni à l'apex, les articles suivants bruns, annelés de jaune aux articulations. Tarses II et III : protarses jaunes à la base, le reste brun sauf aux articulations. Éperons jaune brunâtre. Éperon I aussi long que la largeur apicale du tibia, externes II-III un peu plus longs que cette largeur, interne II double, III dépassant le double. Protarse I atteignant 1,46 fois la longueur du tibia. Tibia I sans macrochètes, tibias II-III avec des macrochètes postérieurs sur environ le tiers apical.

Ailes jaunes, l'apex enfumé, sauf une fenêtre antérieure claire s'étendant de la costale au milieu de l'intervalle R5-M1. Une grande tache brune, quadrangulaire, s'étendant de l'apex de Sc à un peu avant le milieu de l'intervalle Sc-R4 et, en arrière, de la costale à la fusion radiomédiane et à la base de la fourche médiane. Une deuxième tache brune recouvrant l'apex de R1, R4, l'apex de R4+5 et les deux tiers de la cellule radiale apicale ; en arrière, cette tache demeure distinctement brune jusqu'à un peu au-dessous de R4+5 et R5, puis se fond progressivement dans l'ombre apicale de l'aile. Une petite tache brune allongée au niveau de la transverse humérale, une faible tache sur la moitié basale de Rs. Sc se terminant au niveau de l'apex de la fusion radiomédiane, celle-ci aussi longue que le pétiole de la fourche médiane. Les trois nervures médianes interrompues largement avant la marge de l'aile, Cu1b et anale un peu avant, cette dernière sans macrochètes apicaux. Balanciers : pédicelle jaune pâle, capitule jaune sombre.

Abdomen. — Tergite I brun avec de chaque côté une tache latérale jaune triangulaire située à l'angle apicoventral, et une bande sagittale impaire d'un jaune peu prononcé. Tergites II-VI bruns, la coloration plus claire dorsalement, avec de chaque côté une grande tache latérale jaune, triangulaire, apicoventrale. Tergite VII brun, indistinctement jauni à l'apex. Sternites I-V jaunes, VI jaune-roux, VII brun.

Hypopyge (fig. 2, 11, 18) jaune, le tergite IX bruni sur le disque, le lobe externe des gonostyles d'un jaune un peu plus sombre. Tergite IX (fig. 18) fortement échancré par le logement des cerques, ceux-ci bien développés, plus longs que le tergite sur sa ligne médiane. Hypoprocte plus court que les cerques, relié au tergite IX par un mince apodème sclérifié. Gonocoxopodites séparés ventralement par une large dépression, pas de sillon distinct ; un processus médian court. Synsclérite fortement échancré de part et d'autre du processus médian. Gonostyles divisés en deux lobes, l'externe environ double de la longueur de l'interne. Lobe externe mince, allongé, terminé en pointe, dépourvu de soies différenciées. Lobe interne large à la base, étroit à l'apex, portant de fortes spinules à la marge interne, des soies épaisses sur la face ventrale, face dorsale dénudée. Phallosome très long, s'étendant jusqu'au niveau du milieu du lobe gonostylaire interne, la face dorsale bien sclérifiée (fig. 11), de même que la face ventrale sur une étroite bande sagittale s'étendant en triangle à l'apex.

Holotype mâle : Mexique, Vera Cruz (*Crawford*) (Academy of Natural Sciences, Philadelphie).

K. striatus représente l'espèce-sœur de *K. papaveri* (cf. Matile, 1986), dont elle diffère par les caractères mentionnés dans la clé et à la rubrique de cette espèce.

Keroplatus townsendi Lane

Ceroplatus (Ceroplatus) townsendi Lane, 1948 : 438.

Holotype mâle. — Longueur de l'aile : 4,7 mm. *Tête* : occiput jaune-roux, sans taches, calus ocellaire noir, ovale, transverse. Trois ocelles, le médian petit, mais non punctiforme, les latéraux écartés de la marge oculaire par environ leur propre diamètre. Front jaune-roux. Antennes rousses, brunâtres sous certaines incidences; scape et pédicelle avec chacun un petit bec ventral de même longueur. Macrochètes flagellaires dorsaux courts, pas de macrochètes ventraux. Front, trompe et palpes jaune-roux, les palpes aussi longs que la moitié de la hauteur face + clypéus; dernier palpomère triangulaire allongé, non élargi dans le tiers apical.

Thorax. — Prothorax jaune-roux, sauf l'épistérne, entièrement brun, et l'épimère, jaune taché de brun. Calus huméraux jaunes, plus sombres en avant. Scutum roux, portant deux bandes longitudinales plus sombres, indistinctes, recourbées en dehors en avant, réunies en V en arrière; également deux faibles taches latérales allongées, l'une préscutellaire, l'autre antérieure, se confondant en avant avec la partie recourbée de la bande longitudinale (tous ces détails se voient mieux en éclairage postérieur). Scutellum jaune; médiotergite roux, jauni latéralement. Pleures jaunes, sauf l'anépistérne, brun, le katépistérne, brun sur ses deux tiers ventral, et le latérotergite : face antéro-externe, brune, sauf aux marges, face postéro-interne en grande partie rousse, jaune en haut, plus étroitement en bas et à la marge postérieure. Métépistérne très faiblement brun à l'emplacement des soies. Un groupe de soies anépisternales dorsales, un autre de métépisternales postérieures. Pas de soies prostigmatiques différenciées.

Pattes. — Hanches I rousses, légèrement brunies à la face antérieure; II-III jaune-roux, les II fortement et largement brunies à l'apex des faces antérieure et externe, les III à la face externe seulement. Fémurs roux, les II étroitement brunis à la base, les III plus largement; fémurs II-III avec une bande dénudée postérieure. Tibias et tarses jaunes, assombris par la ciliation. Éperons brun-noir, l'antérieur atteignant environ 1,5 fois la largeur apicale du tibia, les externes II à peu près de cette largeur (externe III absent sur la seule patte III conservée; éperon externe III un peu plus court que la largeur apicale du tibia chez d'autres spécimens). Tibia II avec des macrochètes postérieurs sur la moitié apicale, III sur le tiers seulement. Protarse I plus long que le tibia (5 : 4).

Ailes jaunes, enfumées à l'apex et à la marge. Une large tache costale préapicale englobant R4 et prolongée jusqu'à l'ombre apicale, ménageant toutefois une tache préapicale claire très distincte; une tache costale médiane plus grande et plus sombre, englobant l'apex de Sc, s'étendant vers l'apex jusqu'à plus de la moitié de l'intervalle Sc-R1, et en arrière jusqu'au pétiole et à la base de la fourche médiane. Cellule sous-costale largement brunie, la zone sombre englobant la transverse humérale mais ne dépassant pas la moitié de la longueur de la cellule; cellule basale avec une tache triangulaire allongée, du niveau de h à un peu après la base de Rs. Zone entre Cu1b et Cu2 ombrée, de même que l'anale de part et d'autre de sa moitié apicale. Sc se terminant au niveau de l'apex de la fusion radiomédiane, celle-ci aussi longue que le pétiole de la fourche médiane. Nervures basses interrompues largement (sauf l'anale) avant la marge de l'aile. Anale nue. Balanciers : pédicelle jaune, capitule roux.

Abdomen. — Tergite I jaune. Tergite II jaune, avec deux taches latérales basales brunes; III-VI jaune-roux, également à taches latérales basales, tergite VII entièrement brun. Sternites basaux jaunes, les suivants passant progressivement au roux.

Hypopyge (fig. 7, 13, 19) jaune-roux, sauf les lobes gonostylaires externes, fortement brunis.

Tergite IX large, rétréci à l'apex et profondément encoché à ce niveau, les marges latérales arrondies (fig. 19). Cerques étroits, aussi longs que la longueur sagittale du tergite IX.

Gonocoxopodites séparés ventralement par une dépression, pas de sillon distinct, apex peu échancré. Lobe externe des gonostyles très long (plus long que le synsclérite gonocoxal), brusquement rétréci en pointe à l'apex, portant de longues soies fines, surtout à la marge apicale interne. Lobe interne plus court, à base large, puis rétréci, la marge interne portant des spinules courtes débordant quelque peu sur la face dorsale. Phallosome très long, s'étendant jusqu'au niveau du milieu du lobe gonostylaire interne, bien sclérifié latéralement et à la face dorsale (fig. 13).

Variations. — Le paratype mâle a un ocelle médian punctiforme, et les hanches I non brunies à la face antérieure. L'un des exemplaires de Nova Teutonia montre lui aussi un ocelle punctiforme.

Holotype mâle : Brésil, Est. de Sao Paulo, Itaquaquecetuba, 13-11 (année non précisée; *C.H.T. Townsend*); paratype mâle : Brésil, Est. de Para, Urucurituba, 28-03 (d°). Holotype et paratype au Museu de Zoologia, Sao Paulo.

Autres spécimens. — Lane (1950) cite encore trois mâles (dont j'ai pu examiner deux) du Brésil, Est. de Santa Catarina, Nova Teutonia, mars 1940 (*F. Plaumann*), et j'en ai identifié un autre de la même localité, même récolteur, 08-1967.

L'espèce forme un groupe monophylétique avec *K. papaveroi* et *striatus* (Matile, 1986).

Keroplatus trinidadensis, n. sp.

Keroplatus caribai Lane, 1960 : 376, non Lane, 1950.

Cette nouvelle espèce est basée sur un spécimen mâle de même provenance que le néallotype de « *K. caribai* » décrit par Lane en 1960, mais dont cet auteur ne mentionne pas l'existence dans sa publication.

Holotype mâle. — Longueur de l'aile : 3,6 mm. *Tête* : occiput jaune, une tache brun pâle de part et d'autre de la ligne médiane. Deux ocelles éloignés de la marge oculaire par leur propre diamètre; calus ocellaire rond. Front jaune. Antennes : scape et pédicelle jaune sombre, pédicelle avec un petit bec ventral, aussi long que celui du scape; flagelle brisé (aussi chez l'allotype). Face, trompe et palpes jaunes, ces derniers triangulaires allongés, un peu plus longs que la moitié de la longueur face + clypéus.

Thorax. — Prothorax jaune, à peine assombri de part et d'autre du cervix; épisternes et épimères brunâtres. Calus huméraux jaunes latéralement, bruns sur le disque. Scutum jaune-roux, disque divisé en trois bandes longitudinales par des lignes brunes, les latérales à peine plus larges que les discales et interrompues au-dessus de l'insertion des ailes; discales réunies en V un peu avant la marge postérieure. Scutellum jaune-roux, brun sur le disque, médiotergite jaune-roux, un peu plus sombre à l'apex. Sclérites pleuraux jaunes, mais l'anépisternes brun, le katépisternes brun sur la moitié ventrale et le latérotergite largement brun en haut, plus étroitement postéroventralement; mésépimère faiblement brun dorsalement, métépisternes jaunes, un peu plus sombre dorsalement. Pas de soies stigmatiques plus sombres et plus fortes que la ciliation normale. Quelques microchètes anépisternaux dorsaux et un groupe métépisternal postérieur.

Pattes. — Hanches jaunes, les II étroitement brunies à la face antérieure, les III sur un peu plus du tiers apical de la face externe. Fémurs jaunes, le II étroitement brun à la base, le III sur près de la moitié basale, l'apex un peu assombri; pas de bandes fémorales dénudées. Tibias jaunes, tarsi (II) brunâtres, étroitement marqués de jaune aux articulations. Tibias II avec des soies postérieures sur le tiers apical (les tarsi I et les pattes III manquent; c'est aussi le cas de l'allotype).

Ailes jaunes, apex et marge postérieure étroitement assombri. Une étroite tache brune de part et d'autre de l'apex de Sc, s'étendant jusqu'à la fusion radiomédiane et au pétiole de la fourche médiane. Une deuxième tache plus large, le long du bord antérieur de l'aile, englobant l'apex de R1 et s'étendant jusqu'au milieu de la cellule radiale apicale, prolongée en s'affaiblissant vers le bord postérieur, jusqu'à l'ombre marginale. Une petite tache sur la transverse humérale, une tache faible, punctiforme, à la base de Rs. M2, et surtout M4, largement interrompues avant la marge de l'aile, les autres nervures basses moins largement. Sc se terminant au niveau de l'apex de la fusion radiomédiane, celle-ci un peu plus longue que le pétiole de la fourche médiane. Anale nue. Balanciers : pédicelle jaune, capitule roux.

Abdomen. — Tergite I brun, une bande sagittale médiane jaune-roux. Tergites II-VI jaune-roux, avec de chaque côté une large tache brune concave en bas, plus prononcée le long de la base des tergites; tergite VII brun. Sternites jaunes, le II avec deux taches latérales basales punctiformes, les III-VI avec une petite tache brune de chaque côté, à l'angle dorsobasal des sternites; VII brun.

Hypopyge (fig. 8, 9, 20) jaune, tergite IX taché de brun sur le disque, lobe externe des gonostyles brun, lobe interne jaune sombre. Tergite IX (fig. 20) étroit, bien plus long que large, profondément échancré à l'apex. Cerques longs, mais un peu plus courts que la longueur sagittale du tergite IX.

Gonocoxopodites séparés ventralement par une dépression, et un sillon sagittal distinct sur la moitié basale du synsclérite, celui-ci fortement échancré à la marge apicale; processus médian mince et court (fig. 8). Lobe externe des gonostyles d'un tiers plus long que l'interne, un peu élargi dans la région préapicale, puis brusquement rétréci. Lobe interne massif, plus large à la base qu'à

l'apex, marge interne couverte de spinules serrées débordant quelque peu sur la face dorsale. Phallosome (fig. 9) long, mais ne dépassant pas le niveau du milieu du lobe gonostylaire interne; faces dorsale et ventrale bien sclérifiées.

Allotype femelle (néallotype de *K. caribai*) semblable à l'holotype, mais taille plus grande. Calus huméraux entièrement jaunes, scutellum à peine bruni sur le disque. Coloration pleurale moins prononcée; métépistérne non bruni en haut. Aile: tache sur la base de Rs plus étendue. Fusion radiomédiane aussi longue que le pétiole de la fourche médiane. Cerques jaunes, allongés.

Holotype mâle et allotype femelle (Lane det. *caribai*): Trinidad, Tucker Valley, Macqueripe, 03-1956 (*C.H.T. Aitken*) (Museu de Zoologia, Sao Paulo).

K. trinidadensis ne se distinguera de *K. caribai* Lane et *ornativentris*, n. sp. que par les pièces génitales mâles, éventuellement par la première tache costale plus longue, recouvrant nettement l'apex de la sous-costale.

Remerciements

Je suis tout particulièrement reconnaissant à mon collègue et ami le Dr Nelson Papavero, qui a mis à ma disposition les types de la collection Lane, conservée au Museu de Zoologia, Sao Paulo. Je remercie également le Dr Raymond Gagné, U.S. National Museum, Washington, pour le prêt de l'holotype de *K. caribai* Lane, le Dr R.E. Griffiths, The Academy of Natural Sciences of Philadelphia, pour le prêt de celui de *K. striatus* Fisher, et le Dr Arturo Teran, Fondation Miguel Lillo, San Miguel de Tucuman, pour celui de *K. golbachii* Lane. M. Gilbert Hodebert (Laboratoire d'Entomologie, MNHN, Paris) a exécuté avec son talent habituel les illustrations de cette note: qu'il trouve ici l'expression de ma reconnaissance.

AUTEURS CITÉS

- DE SOUZA AMORIM D., 1982. — Classificação por sequenciação: Uma proposta para a denominação dos ramos retardados. — *Revta bras. Zool.*, 1 (1): 1-9.
- EDWARDS F.W., 1934. — New neotropical *Mycetophilidae* (III) (*Diptera*). — *Revta Ent. Rio de J.*, 4 (3): 354-372.
- FISHER E.G., 1941. — Distributional notes and keys to American *Ditomyiinae*, *Diadocidiinae* and *Ceroplatinae* with descriptions of new species (*Diptera: Mycetophilidae*). — *Trans. Am. ent. Soc.*, 67: 275-301, pl. 23-24.
- LANE J., 1948. — *Ceroplatinae* de Regiao Neotropical (*Diptera, Mycetophilidae*). — *Revta Ent., Rio de J.*, 19 (3): 437-458.
- 1950. — Neotropical *Ceroplatinae* (*Diptera, Mycetophilidae*). — *Dusenja*, 1 (1): 32-69.
- 1958. — *Mycetophilidae*, chiefly from Argentina. — in Proc. 10th Int. Cong. Ent. (Montreal, 1956), 1: 143-162.
- 1960. — *Mycetophilidae* from Trinidad, B.W.I. (*Diptera, Nematocera*). — *Studia Ent.*, 3 (1-4): 375-384.
- MATILE L., 1986. — Recherches sur la systématique et l'évolution des *Keroplatae* (*Diptera, Mycetophiloidea*). — Thèse de Doctorat d'État, Paris, Université Pierre et Marie Curie, (5) + (12) + XXXI + 913 pp., 273 pl.