

RÉVISION DES *KEROPLATINAE* DU GENRE *ANTLEMON*
[DIPT., MYCETOPHILIDAE]

PAR

LOIC MATILE

Laboratoire d'Entomologie générale et appliquée du Muséum national d'Histoire naturelle
45, rue Buffon, F - 75005 - PARIS.

SUMMARY

A detailed diagnosis is given for the genus *Antlemon* LOEW, after examination of all the known taxa. *A. malmundariensis* TOLLET, type species of the subgenus *Antlemopsis* TOLL., is a new synonym of *A. brevimantum* (LOEW) but the subgenus is maintained on the basis of the palpal structure. The three species of *Antlemon* are redescribed and illustrated (head, genitalia ♂♀); lectotypes are designated for *A. halidayi* (LOEW) and *A. brevimantum* (LOEW). A key to the species is given, as well as some new distributional data.

MOTS-CLÉS : *Diptera-Mycetophilidae*, *Antlemon*, Révision systématique.

Les *Antlemon* font partie des quelques genres de *Keroplantinae* caractérisés par l'allongement en trompe des pièces buccales, souvent ainsi plus longues que la tête. J'ai énuméré ces différents genres ailleurs (MATILE, 1976) et souligné qu'*Antlemon* se séparait de tous par le fait que chez lui la partie postérieure de la trompe est formée par l'allongement du prémentum: c'est ce caractère qui a été utilisé par EDWARDS (1925) pour le séparer des *Asindulum* s. l.

Le genre *Antlemon* a été mentionné pour la première fois par LOEW (1871) en tant que nom manuscrit de HALIDAY, lors de la description d'*Asyndulum* (sic) *halidayi*. Dans sa description LOEW n'adopte pas ce genre, bien qu'il le pense justifié, faute de caractères assez précis pour étayer une diagnose générique.

Le nom d'*Antlemon* n'est pas mentionné dans le *Catalogus* de KERTÉSZ (1902), probablement parce que l'auteur le considérait comme un *nomen nudum*. En 1907, BECKER établit le genre *Helladepichoria* pour son espèce *tenuipes* mais ne le compare qu'à *Gnoriste* MEIGEN pour la trompe et à

Platyura MEIGEN pour la nervation alaire. JOHANNSEN (1909), quant à lui, cite bien *Antlemon*, mais comme synonyme d'*Asindulum*. EDWARDS (1913) semble, comme KERTÉSZ, ne pas considérer *Antlemon* comme nom valide, mais il relève la différence existant entre les genitalia mâles d'*Asindulum* et de *Helladepichoria*, dans lequel il inclut *Platyura servula* WALKER. De même LUNDSTRÖM (1916) conserve le genre de BECKER tout en établissant la synonymie de son espèce type, *H. tenuipes*, avec *Asindulum halidayi*. Ce n'est qu'en 1925 qu'EDWARDS admet qu'*Antlemon*, bien qu'insuffisamment défini, a bien été publié valablement par LOEW et doit donc être utilisé (EDWARDS n'en attribue pas moins *Antlemon* à HALIDAY). Il établit la synonymie de *Helladepichoria* avec *Antlemon* et, en raison de la structure très différente des palpes chez *A. servulum* et *A. halidayi*, redéfinit le genre en fonction de la structure du labium.

Les *Antlemon* ne comprirent longtemps que les deux espèces citées plus haut, jusqu'à ce que TOLLET (1953) y ajoute *A. malmundariensis*, pour lequel il établit le sous-genre *Antlemonopsis*. Ce taxon était proposé en raison de la présence de microchètes sur les nervures médianes et cubitales, ce qui, pensait TOLLET, séparait sa nouvelle espèce de celles précédemment décrites, chez lesquelles ces nervures étaient nues. Ceci était probablement basé non sur l'observation, mais sur la foi de la révision des *Keroplantinae* d'EDWARDS (1929). En fait, il s'agit là d'une des rares erreurs d'observation de l'éminent spécialiste anglais : *A. servulum* et *halidayi* portent en effet tous deux des microchètes au moins sur la moitié apicale des fourches médiane et cubitale. Enfin, j'ai récemment signalé (MATILE, 1976) qu'*Asindulum brevimanum* LOEW appartenait en réalité aux *Antlemon*.

Des quatre espèces ainsi incluses dans le genre *Antlemon*, *A. servulum* (WALK.) est, en même temps que la plus répandue, la mieux connue, EDWARDS en ayant vu le type et illustré les genitalia. *A. halidayi* (LOEW) a été illustré par LUNDSTRÖM mais la synonymie de *Helladepichoria* avec cette espèce a été établie sans que LUNDSTRÖM ait eu connaissance des types de BECKER. *A. malmundariensis* TOLL. a été décrit sur une femelle unique et le sous-genre *Antlemonopsis* basé sur un caractère sans signification en raison des données erronées fournies par EDWARDS dans sa courte diagnose de 1929. Enfin *A. brevimanum* (LOEW) n'a pas encore été comparé aux autres représentants du genre.

Il m'a donc semblé utile d'examiner les types de LOEW, de BECKER et de TOLLET afin de définir les différents taxa en cause, d'illustrer leurs genitalia et d'établir une clé permettant de les séparer, enfin de donner une description du genre plus complète que celles existant dans la littérature. Je suis heureux de remercier ici les Collègues qui, par la communication de types ou de matériel de comparaison, m'ont permis de réaliser ce travail : MM. A. M. HUTSON (British Museum, Londres), F. KÜHLHORN (Zool. Samm. des Bayerischenstaates, Munich), P. LAŠTOVKA (Inst. Rech. Industr. Alim., Prague), H. SCHUMAN (Humboldt-Universität, Berlin) et P. VANSCHUYT-BROEK (IRSN, Bruxelles).

L'examen du type d'*A. malmundariensis* TOLL. m'a permis de constater sa conspécificité avec *A. brevimanum* (LOEW). La structure des palpes d'*A. halidayi* (LOEW), fort différente de celle des autres espèces, m'a amené

à conserver pour ces dernières le sous-genre *Antlemonopsis* TOLL. que par ailleurs l'homogénéité de la trompe, de la nervation alaire et des genitalia mâles du groupe ne semble pas permettre d'élever au niveau générique.

GENRE *ANTLEMON* LOEW

Antlemon (HALIDAY *in litt.*) LOEW, 1871 : 30. Espèce type : *Asyndulum halidayi* LOEW, par désignation originale.

Helladepichoria BECKER, 1907 : 237. Espèce type : *Helladepichoria tenuipes* BECKER [= *Antlemon halidayi* (LOEW)], par monotypie.

♂♀. — *Tête* plus haute que longue; occiput sétifère. Trois ocelles situés chacun sur un calus, le médian plus petit. Front nu, large, séparé en deux sclérites par une profonde suture transversale située au-dessus de l'insertion des antennes. Yeux légèrement émarginés au niveau de la base antennaire. Antennes de 2 + 14 articles. Scape et pédicelle non globuleux; flagelle : premier article deux fois plus long que large, les suivants un peu plus longs que larges, le dernier allongé et portant à l'apex un apicule arrondi. Pas de macrochètes dorsaux ni ventraux distincts. Face large, transverse, clypeus réduit, crescentiforme. Trompe allongée, cylindrique sur les exemplaires conservés à sec, atteignant environ le double du plus grand diamètre de l'œil (*Antlemonopsis*) ou près du quadruple (*Antlemon* s. str.), formée en avant par le labre-épipharynx et l'hypopharynx, en arrière principalement par le prémentum (figs. 1-3). Palpes insérés à la base de la trompe, aussi longs qu'elle (*Antlemonopsis*) ou au contraire très réduits (*Antlemon* s. str.).

Thorax : prothorax bien développé, peu rétréci au milieu; prosternum inerme. Scutum peu bombé, soies discales disposées en une bande acrosticale et deux bandes dorsocentrales séparées entre elles, ainsi que des longues soies latérales, par de larges bandes nues. Scutellum semi-circulaire, bordé à la marge par de nombreuses soies courtes, et dénudé sur le disque post-notum nu, anguleux à l'apex. Pleures : fosse médio-pleurale présente, peu profonde. Mésokatépisternite séparant largement, ventralement, les hanches I et II. Pleurotergite grand, peu saillant sauf en arrière, dénudé, ainsi que l'anépisternite et l'hypopleure. Des soies prospiraculaires courtes.

Hanches longues, subégales. Hanches I avec de vraies soies seulement à l'apex des faces antérieure et postérieure, le reste de la face antérieure portant des cils courts et dispersés (*Antlemon* s. str.), ou bien face antérieure à soies longues (*Antlemonopsis*). Hanches II et III ciliées à l'apex de la face antéro-externe, quelques cils externes courts (*Antlemon*) ou longs (*Antlemonopsis*). Pattes normales; fémurs avec une longue bande interne déprimée et dénudée. Microchètes tibiaux irrégulièrement disposés mais tendant cependant à prendre un aspect plus ou moins régulier. Macrochètes tibiaux courts; tibia I avec quelques antérieurs, II-III avec des antérieurs, des antéro-externes, des postérieurs et des internes, tous ces macrochètes dispersés et ne formant pas de véritables rangées. Tibia I avec une large zone sensorielle apicale. Éperons 1-2-2, courts, les internes un peu plus

longs que les externes. Tibia I sans peigne, II avec un peigne interne, III avec un externe et un interne, ce dernier seul bien développé. Tarses I longs, atteignant le double de la longueur du tibia, les II et III longs, mais moins du double des tibias correspondants. Griffes courtes et simples.

Ailes (fig. 4) : costale prolongée jusqu'à l'apex, dépassant l'embouchure de R5 sur environ la moitié de l'intervalle R5-M1. Sc brève, sclérifiée sur une courte distance après la transverse humérale, le reste sous forme de trace, l'apex libre. Sc2 évanescence, proche de h. R1 rectiligne, R5 régulièrement et faiblement courbée à partir de R4, celle-ci courte, peu oblique, située avant le milieu de l'intervalle R1-R5. Fusion radiomédiane courte, le pétiole de la fourche médiane plusieurs fois plus long qu'elle. Anale courte, sclérifiée à la base puis évanescence, se terminant bien avant la marge de l'aile. Ciliation, face dorsale : lobe anal sans macrochètes dressés, R1, R5, M1, M2, M3 et Cu1 ciliées, sauf la base des quatre dernières; également quelques cils sur la partie sclérifiée de la nervure anale (*Antlemon* s. str.), ou cette nervure nue (*Antlemonopsis*). Face ventrale : nervures nues sauf la dernière section de R5.

Abdomen : dernier segment pré-génital apparent : ♂, VIII; ♀ : VII.

Genitalia ♂♂ : tergite IX grand, quadrangulaire à grand côté transversal, légèrement échanuré à l'apex, marge apicale interne munie de fortes soies sombres. Sternite IX et gonocoxopodites fusionnés, formant un sclérite transverse longuement prolongé de chaque côté dans le sternite VIII, les deux moitiés réunies par un pont ventral plus ou moins large. Styles se détachant du bord apical ventral des gonocoxopodites, simples et bilobés. Édéage prolongé en arrière jusque dans le segment VII. Segment anal petit.

Genitalia ♀♀ : tergites VIII et IX entièrement membraneux. Sternite VIII séparé en deux moitiés par un espace membraneux parfois réduit (*A. brevimanum*), marge externe lobée à l'angle apical, ou simple (*A. servulum*), marge apicale plus ou moins spinuleuse. Plaque post-génitale bien développée, ciliée. Deux spermathèques arrondies, canal de la spermathèque bien sclérifié.

Larves inconnues.

RÉPARTITION : paléarctique.

ESPÈCES EXAMINÉES : *A. halidayi* (LOEW) (= *Helladepichoria tenuipes* BECKER), *A. brevimanum* (LOEW) [= *A. malmundariensis* TOLLET, n. syn.] et *A. servulum* (WALKER).

CLÉ DES ESPÈCES

1. Palpes extrêmement réduits, trompe au moins triple du plus grand diamètre de l'œil (s.g. *Antlemon* s. str.)..... *A. halidayi* (LOEW)
- Palpes bien développés, aussi longs que la trompe, celle-ci plus courte que le triple du plus grand diamètre de l'œil (s.g. *Antlemonopsis*)..... 2
2. Scutum et pleures brunâtres; genitalia ♂♂, fig. 7, 10, ♀♀, fig. 13. *A. servulum* (WALK.)
- Scutum et pleures roussâtres; genitalia ♂♂, fig. 6, 9, ♀♀, fig. 12.....
..... *A. brevimanum* (LOEW)

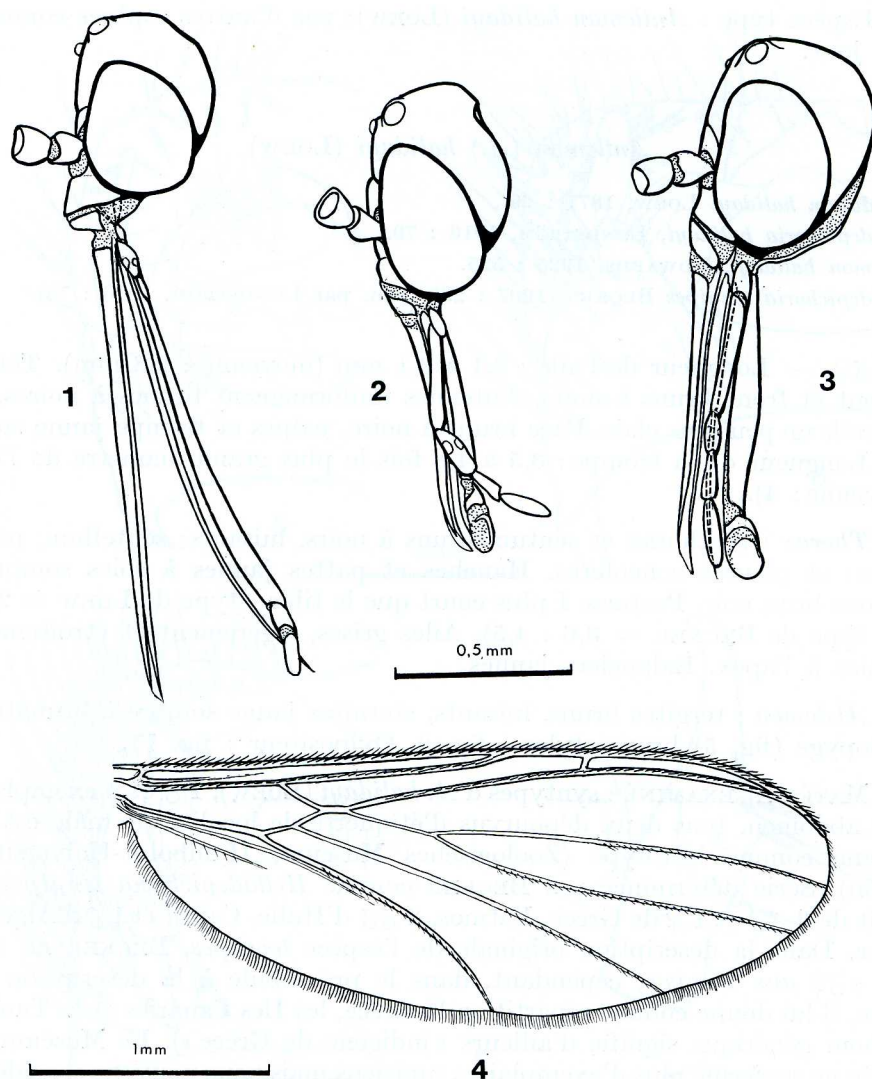


FIG. 1-4. — 1 : *Antlemon halidayi* (LOEW), tête, profil. — 2 : *A. brevismanum* (LOEW), *id.* — 3 : *A. servulum* (WALK.), *id.* — 4 : *A. halidayi*, aile.

Sous-genre *Antlemon* s. str.

♂♀. — Trompe au moins triple de la plus grande longueur de l'œil. Palpes (fig. 1). très petits, de 1+3 articles, le dernier non allongé, fragile, absent chez certains spécimens. Hanches I dépourvues de longues soies externes. Nervure anale ciliée à la face dorsale.

♂ : styles composés d'un lobe ventral grand, portant quelques longues soies ventrales et marginales internes, et d'un petit lobe dorsal peu sclérifié.

Espèce type : *Antlemon halidayi* (LOEW); pas d'autres espèces connues à ce jour.

Antlemon (A.) halidayi (LOEW)

Asyndulum halidayi LOEW, 1871 : 29.

Helladepichoria halidayi, LUNDSTRÖM, 1916 : 79.

Antlemon halidayi, EDWARDS, 1925 : 525.

Helladepichoria tenuipes BECKER, 1907 : 238 (syn. par LUNDSTRÖM, 1916 : 79).

♂♀. — Longueur de l'aile : 2,1 à 3,1 mm (moyenne : 2,8 mm). Tête : occiput et front bruns à noirs. Antennes uniformément brunes à noires, le pédicelle un peu plus clair. Face brune à noire, palpes et trompe jaune sombre. Longueur de la trompe : 3,5 à 4,8 fois le plus grand diamètre de l'œil (moyenne : 4).

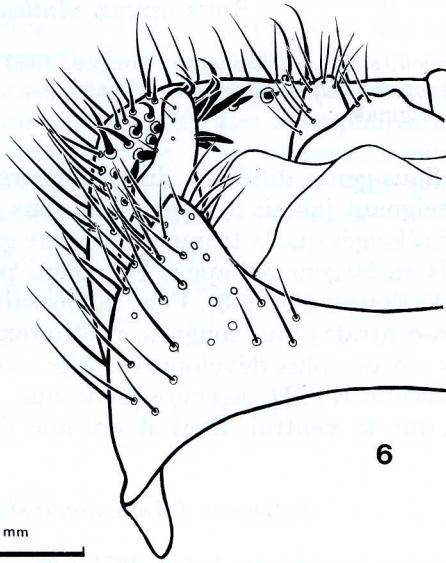
Thorax : prothorax et scutum bruns à noirs, luisants; scutellum, postnotum et pleures concolores. Hanches et pattes jaunes à soies sombres, éperons brun noir. Protarse I plus court que le tibia (type de LOEW = 2,5 : 3,5; type de BECKER = 3,6 : 4,5). Ailes grises, légèrement et étroitement brunies à l'apex. Balanciers jaunes.

Abdomen : tergites bruns, luisants, sternites jaune sombre à brunâtres. Hypopyge (fig. 5) brun; styles : fig. 8. Ovipositeur : fig. 11.

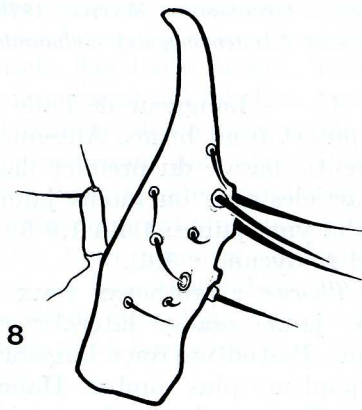
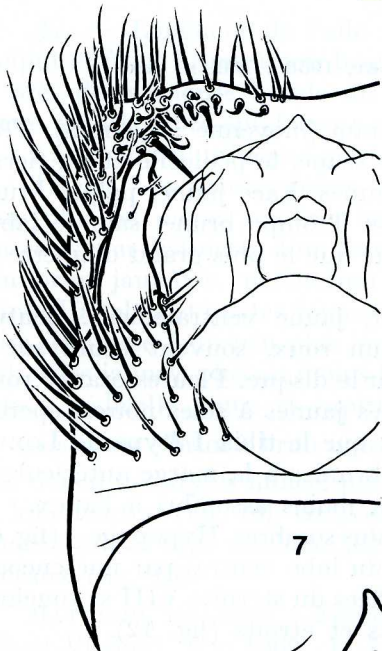
MATÉRIEL EXAMINÉ : syntypes d'*A. halidayi* (LOEW), 1 ♂ et 1 exemplaire sans abdomen, tous deux dépourvus d'étiquette de localité; le mâle est ici désigné comme lectotype (Zoologisches Museum, Humboldt-Universität, Berlin). Série déterminée par BECKER comme *Helladepichoria tenuipes*; il s'agit de 3 ♂♂ et 1 ♀ de Grèce, Patmos, 2 ♂♂ d'Italie, Capri, et 1 ♂ d'Algérie, Alger. Dans la description originale de l'espèce *tenuipes*, BECKER ne cite que « ♂♀ aus Tunis »; cependant, dans le préambule à la description du genre, il lui donne comme répartition la Grèce, les Iles Canaries et la Tunisie (le nom générique signifie d'ailleurs « indigène de Grèce »). Le Muséum de Berlin ne renferme plus d'exemplaires tunisiens mais nous pouvons considérer ceux de Patmos comme faisant partie de la série type; en conséquence, l'un des mâles en provenance de cette île a été désigné et étiqueté comme lectotype.

RÉPARTITION : sous-région méditerranéenne. L'espèce est citée de Tunisie (BECKER, 1907), de l'île de Rhodes et de Sicile (LOEW, 1871), d'Italie moyenne (LOEW, *op. cit.*; EDWARDS, 1925), de Yougoslavie (STROBL, 1893, 1898), d'Espagne (STROBL, 1909) et des Canaries (BECKER, *op. cit.*). Nous avons dit plus haut que la collection BECKER contenait également des exemplaires de l'île de Capri et d'Alger.

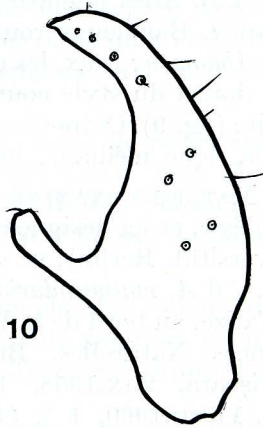
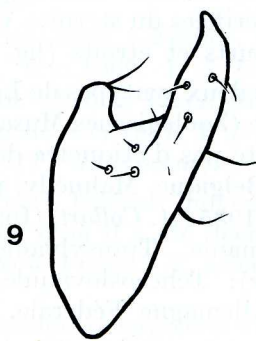
FIG. 5-10. — 5 : *Antlemon halidayi* (LOEW), hypopyge, face sternale. — 6 : *A. brevipanum* (LOEW), *id.* — 7 : *A. servulum* (WALK.), *id.* — 8 : *A. halidayi*, style, latéral. — 9 : *A. brevipanum*, *id.* — 10 : *A. servulum*, *id.*



0.1mm



0,05mm



SOUS-GENRE *Antlemonopsis* TOLLET

Antlemon, s. g. *Antlemonopsis* TOLLET, 1953 : 180. Espèce-type : *Antlemon* (*Antlemonopsis*) *malmundariensis* TOLLET [= *A. brevipanum* (LOEW)], par désignation originale.

Sous-genre différant du sous-genre nominal par la trompe plus courte, n'atteignant jamais le triple de la plus grande hauteur de l'œil, et les palpes aussi allongés que la trompe. Palpifère grand et bien sclérifié; P1 très allongé : 5 fois sa largeur à l'apex, P2 court, portant deux cryptes sensorielles, P3 et P4 allongés (fig. 2-3). Face moins saillante que chez *Antlemon* s. str., soies dorso-centrales plus longues, prothorax moins développé au milieu. Pattes : soies coxales plus développées. Aile : costale prolongée jusqu'à la moitié de l'intervalle R5-M1, nervure anale nue. ♂ : lobe dorsal des styles aussi sclérifié que le ventral, dont il est une digitation non articulée.

Antlemon (*Antlemonopsis*) *brevipanum* (LOEW)

Asyndulum brevipanum LOEW, 1871 : 27.

Antlemon brevipanum, MATILE, 1976 : 502.

Antlemon (*Antlemonopsis*) *malmundariensis* TOLLET, 1953 : 180. N. SYN.

♂♀. — Longueur de l'aile : 2,5 à 3,8 mm (moyenne : 3,2 mm). *Tête* : occiput et front bruns. Antennes brunes, le scape, le pédicelle et du tiers à la moitié basale du premier flagellomère jaunes. Face jaune, palpes bruns, les articles plus ou moins jaunés à la base. Trompe brune, sauf le labre-épipharynx, jaune; 1,4 à 1,8 fois plus longue que le plus grand diamètre de l'œil (moyenne : 1,6).

Thorax : prothorax roux dorsalement, jaune ventralement. Scutum roux, jaune orangé latéralement. Scutellum roux, souvent bruni sur le disque. Postnotum roux, largement bruni sur le disque. Pleures orangé roux, l'hypopleure plus sombre. Hanches et pattes jaunes à soies noires, éperons noirs. Protarse I près de moitié plus court que le tibia I (type de LOEW : 2,7 : 4,5). Ailes jaunâtres, indistinctement brunies à la marge antérieure et à l'apex. Balanciers roux, capitule plus ou moins assombri à l'apex.

Abdomen : roux, les derniers segments plus sombres. Hypopyge ♂ (fig. 6) : lobe dorsal du style court et épais, séparé du lobe ventral par une encoche étroite (fig. 9). Ovipositeur ♀ : parties sclérifiées du sternite VIII se touchant sur la ligne médiane, lobes latéraux courts et étroits (fig. 12).

MATÉRIEL EXAMINÉ : un mâle sur les deux syntypes de LOEW, provenant de Silésie, et ici désigné comme lectotype (Zoologisches Museum, Humboldt-Universität, Berlin); ce spécimen ne porte pas d'étiquette de localité. Holotype ♀ d'*A. malmundariensis* TOLL., de Belgique, Malmédy, près des rochers de Falize, au bord de la Warche, 24 .VII. 1935 (*A. Collart*) (Institut Royal des Sciences Naturelles, Bruxelles); Roumanie, Transylvanie, environs de Scărișoara, 2.IX.1958, 1 ♂ (*L. Matile*); Tchécoslovaquie, Bohême, Nal Sice, 11.VII.1960, 1 ♀ (*P. Laštovka*). Allemagne Fédérale, Garmisch, 1 ♂ (sans date ni nom de récolteur).

RÉPARTITION : Europe centrale et septentrionale. La citation d'*Asindulum brevimanum* var. *hispanicum* STROBL, 1909, se rapporte à une espèce valide du genre *Macrorrhyncha* WINNERTZ (MATILE, 1976). L'espèce n'était signalée jusqu'ici que de Pologne (LOEW, 1871), d'Autriche (STROBL, 1895) et de Belgique (TOLLET, 1953, *A. malmundariensis*). Les exemplaires autrichiens n'ont pas été vérifiés et sont peut-être des *Macrorrhyncha* comme la « var. *hispanicum* » de STROBL. *A. brevimanum* est cité plus haut pour la première fois d'Allemagne, de Roumanie et de Tchécoslovaquie.

REMARQUE : l'espèce est peut-être plus répandue qu'elle ne le semble; elle a pu en effet, *A. brevimanum* se trouvant, dans les monographies, classé avec les *Asindulum*, être confondue avec *A. servulum* en raison de la structure de sa trompe.

Antlemon (Antlemonopsis) servulum (WALKER)

Platyura servula WALKER, 1837 : 114.

Helladepichoria servula, EDWARDS, 1913 : 354.

Antlemon servulum, EDWARDS, 1925 : 525.

♂♀. — Longueur de l'aile : 3 à 3,5 mm (moyenne : 3,3 mm). *Tête* : occiput et front bruns à noir brunâtre. Antennes brunes, le scape, le pédicelle et près de la moitié basale du premier article flagellaire jaunes. Trompe brune, sauf le labre-épipharynx et le deuxième segment des labelles. Trompe de 1,7 à 2,4 fois plus longue que le plus grand diamètre de l'œil (moyenne : 2).

Thorax : prothorax jaune brunâtre, le prosternum plus clair. Scutum brun plus ou moins sombre, luisant, portant deux étroites bandes dorso-centrales peu distinctes d'un brun jaunâtre; calus huméral plus clair. Scutellum brun jaunâtre, postnotum brun. Pleures brun jaunâtre, hypopleure jaune. Hanches et pattes jaunes à soies noires, les tarsi assombris; éperons noirs. Protarse I un peu plus long que la moitié du tibia I (moyenne : 2,3 : 4,2). Ailes jaunes, plus ou moins brunies à l'apex et au bord antérieur. Balanciers à pédicelle jaune et capitule brun noir.

Abdomen : brun à brun noir, plus sombre à l'apex. Hypopyge ♂ (fig. 7) : lobe dorsal des styles mince, portant une soie apicale fine, séparé largement du lobe ventral (fig. 10). Ovipositeur ♀ : parties sclérifiées du sternite VIII séparées sur la ligne médiane par un large espace membraneux, pas de lobes latéraux (fig. 13).

MATÉRIEL EXAMINÉ : France, forêt de Rennes, route de Saint-Sulpice (Ille-et-Vilaine), 8.VI.1969, 1 ♂ (*J.-C. Beaucournu*); Caux, près Menzac (Corrèze), bois de Chênes, 14.VI.1970, 5 ♂♂ (*D. et L. Matile*)*. Grande-Bretagne, New Forest, 8.VI.1907, 1 ♂ (*F. C. Adams*); New Forest, Lyndhurst, 23.VI.1903, 1 ♀ (*F. Jenkinson*).

RÉPARTITION : Europe moyenne et septentrionale. En dehors de la Grande-Bretagne, d'où il a été décrit et où il ne semble pas rare, en particulier dans la New Forest, *A. servulum* est cité de Tchécoslovaquie (LAND-

(*) Ces deux localités correspondent à la citation de cette espèce, inédite pour la France dans le catalogue des *Mycetophilidae* français (MATILE, 1977).

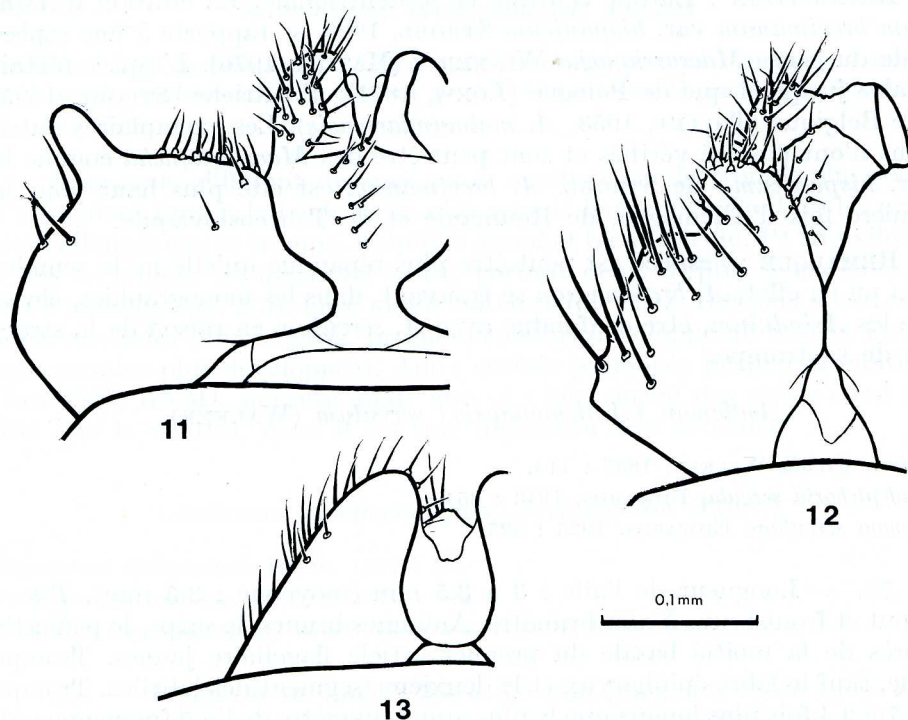


FIG. 11-13. — Ovipositeur, face sternale. — 11 : *Antlemon halidayi* (LOEW). — 12 : *A. brevimanum* (LOEW). — 13 : *A. servulum* (WALK.).

ROCK, 1923), de Crimée (STACKELBERG, 1969) et d'Allemagne Fédérale (PLASSMAN, 1970). P. J. CHANDLER (1966), en Grande-Bretagne, a trouvé un mâle de cette espèce se nourrissant sur une fleur d'*Heracleum*.

AUTEURS CITÉS

- BECKER, Th., 1907. — Die Ergebnisse meiner dipterologischen Frühjahrsreise auch Algier und Tunis. 1906 (Fortsetzung). — *Zeitschr. f. Hym. u. Dipt.*, 7 : 225-256.
- CHANDLER, P. J., 1966. — Notes On Some Uncommon *Diptera*. — *Entomologist' Record*, 78 : 80-81.
- CZERNY, L. & STROBL, G., 1909. — Spanische Dipteren. III. Beitrag. — *Verkl. zool.-bot. Ges. Wien*, 59 : 121-301.
- EDWARDS, F. W., 1913. — Notes on British *Mycetophilidae*. — *Trans. ent. Soc. London* : 334-382.
- 1925. — British Fungus-Gnats [*Diptera Mycetophilidae*]. With a Revised Generic Classification of the Family. — *Trans. ent. Soc. London*, 1924 (1925) : 505-670.
- 1929. — Notes on the *Ceroplatinae*, with descriptions of new Australian species. [*Diptera, Mycetophilidae*]. — *Proc. Pinn. Soc. New South Wales*, 54 (3) : 162-175.

- JOHANNSEN, O. A., 1909. — *Diptera*. Fam. *Mycetophilidae*. Fasc. 93, in *Genera Insectorum*, P. WYTSMAN *ed.*, Bruxelles, 141 p., 7 pl.
- KERTÉSZ, C., 1902. — Catalogue Dipteriorum hucusque descriptorum, I, W. ENGELMAN *ed.*, Leipzig, 339 p.
- LANDROCK, K., 1923. — Die Pilzmücken Mährens. 1. Nachtrag. — *Wiener Ent. Zeit.*, 40 (5-10) : 163-171.
- LOEW, H., 1871. — Beschreibung europäischer Dipteren. Systematische Beschreibung der bekannten europäischen zweiflügeligen Insecten, von JOHANN WILHELM MEIGEN. Vol. 2 : Neunter Theil oder dritter Supplementband, H. W. SCHMIDT *ed.*, Halle, 319 p.
- LUNDSTRÖM, C., 1916. — Neue oder wenig bekannte europäische Mycetophiliden. IV. — *Ann. Mus. Nat. Hung.*, 14 : 72-80.
- MATILE, L., 1976. — Révision des *Asindulum* et des *Macrorrhyncha* de la région paléarctique [*Dipt.*, *Mycetophilidae*]. — *Annls Soc. ent. France* (N. S.), 11 (3), 1975 (1976) : 491-515.
— 1977. — Catalogue provisoire des Diptères *Mycetophilidae* de la Faune de France. — *Bull. Mus. nat. Hist. nat.*, 3^e sér., n° 456, mars-avril 1977, *Zool.* 319 : 621-655.
- PLASSMANN, E., 1970. — Die Fungivoriden-Sammlung des Senckenberg-Museums Frankfurt a. M. — *Senckenberg. biol.*, 51 (5-6) : 387-391.
- STACKELBERG, A. A., 1969. — 19. *Ceroplataidae* [*Keroplataidae*], in BEY-BIENKO, G. Ya., (Clés de détermination des Insectes de la partie européenne de l'U.R.S.S.), 5 (1) : 258-261.
- STROBL, G., 1893. — Beiträge zur Dipteren-Fauna des österreichischen Littorale. — *Wiener Ent. Zeit.*, 12 : 160-170.
— 1895. — Die Dipteren von Steiermark. III. Theil. *Diptera Nemocera*. — *Mitt. Naturw. Ver. Steiermark*, 31 : 121-246.
— 1909. — Voir CZERNY & STROBL.
- TOLLET, R., 1953. — Notes sur les Diptères *Mycetophilidae* de Belgique. II. *Keroplatinae*. — *Bull. Ann. Soc. Ent. Belgique*, 89 (5-6) : 179-180.
- WALKER, F., 1837. — Notes on *Diptera*. — *Ent. monthl. Mag.*, 89 (5-6) : 113-117.