



<https://www.biodiversitylibrary.org/>

**Le Naturaliste : journal des échanges et des nouvelles.**

Paris :Bureaux à Paris,1879-1910.

<https://www.biodiversitylibrary.org/bibliography/6192>

**Ser.2, v.21 Annee 29 (1907):**

<https://www.biodiversitylibrary.org/item/155755>

Article/Chapter Title: Contribution a la faune des Mycetophilidae du copal recent de Zanzibar et Madagascar

Author(s): Meunier, F.

Subject(s): Mycetophilidae, Diptera, Platyura exigua, Classification, Exechia erupta, Neoempheria maculata, Empheria maculata, Leptomorphus africanus

Page(s): Page 1, Page 3, Page 5, Page 53, Page 54

Holding Institution: Natural History Museum Library, London

Sponsored by: BHL-SIL-FEDLINK

Generated 31 March 2020 8:34 PM

<https://www.biodiversitylibrary.org/pdf4/108576000155755.pdf>



# LE NATURALISTE

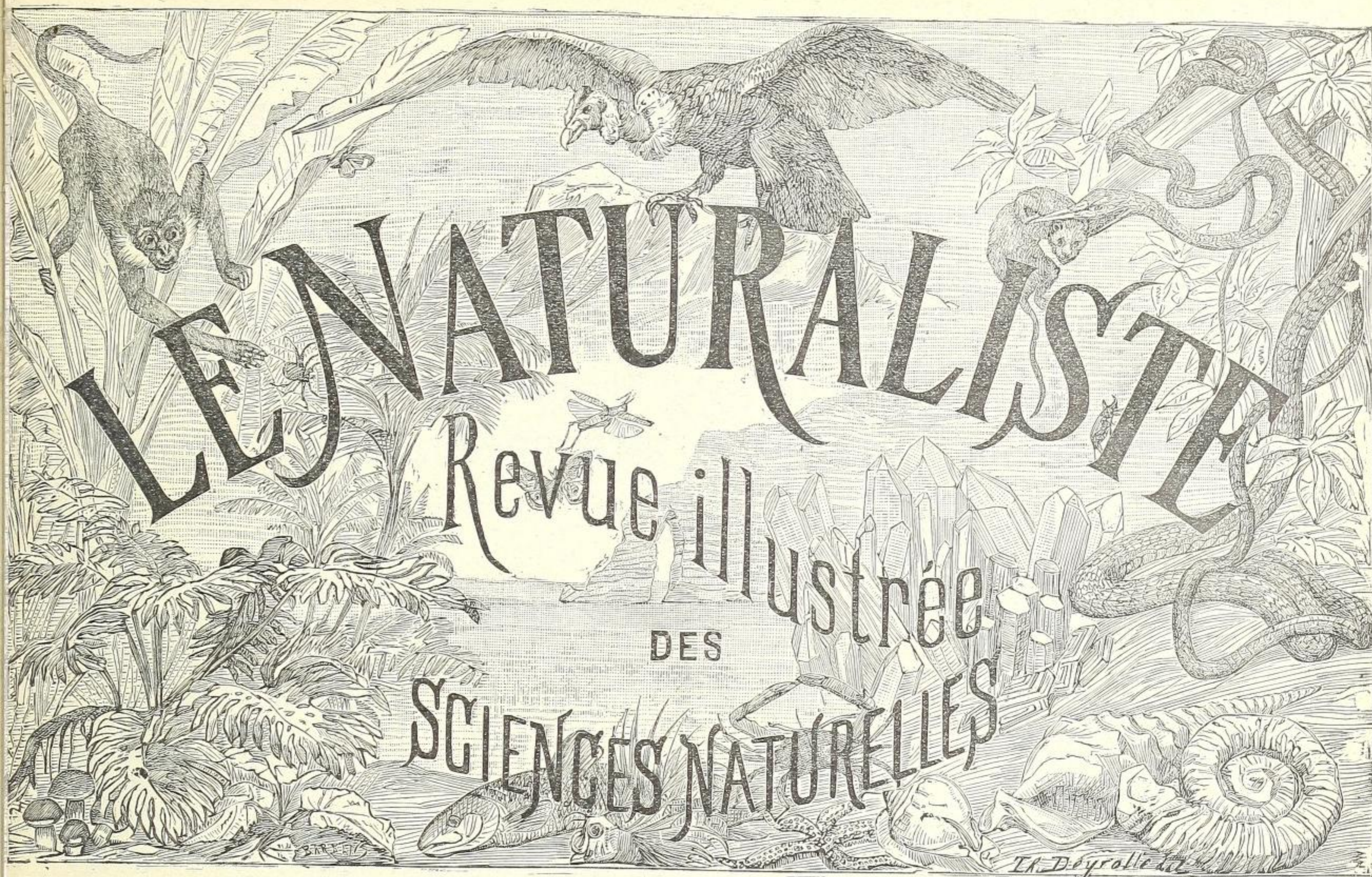
REVUE ILLUSTRÉE

DES SCIENCES NATURELLES

---

1907





PARAISSANT LE 1<sup>er</sup> ET LE 15 DE CHAQUE MOIS



PAUL GROULT, SECRÉTAIRE DE LA RÉDACTION

29<sup>e</sup> Année

21<sup>e</sup> Année de la 2<sup>e</sup> Série

ABONNEMENT ANNUEL

France.....	10 fr. »
Algérie.....	10 »
Pays étrangers compris dans l'Union postale.....	11 »

PARIS

LES FILS D'ÉMILE DEYROLLE, ÉDITEURS

46, RUE DU BAC, 46

1907





## CONTRIBUTION A LA FAUNE

DES

## Mycetophilidæ

DU

## COPAL RÉCENT DE ZANZIBAR ET DE MADAGASCAR

Parmi les Orthorapha éthiopiens de la famille des Mycetophilidæ, on ne connaît que *Sciophila Andreini* récemment décrit par le distingué diptériste italien M. le Professeur M. Bezzi et un petit nombre d'espèces de *Sciara*, que Schiner groupait anciennement dans cette famille, qui forment actuellement un groupe distinct, bien représenté dans le succin de la Baltique, le copal de Zanzibar, de Madagascar, d'Accra, et de Togo. Autrefois, j'ai signalé deux *Sciophila* dans des fragments de copal de Zanzibar. On peut résumer comme suit le bilan de nos connaissances sur les Mycetophilidæ de la faune africaine :

Faune actuelle : *Sciophila Andreini*, Bezzi (1906).

Inalusions du Copal (récent) : *Sciophila*, Meun (1899). *Leptomorphus africanus*, nov. sp.; *Ezechia erupta*, nov. sp.; *Empheria maculata*, nov. sp.; *Platyura exigua*, nov. sp.

Les diptères dont il est question dans ce travail se trouvaient parmi de beaux spécimens d'articulés du copal faisant partie de la collection de M. Evers Junior de Altona Bahrenfeld (Hambourg).

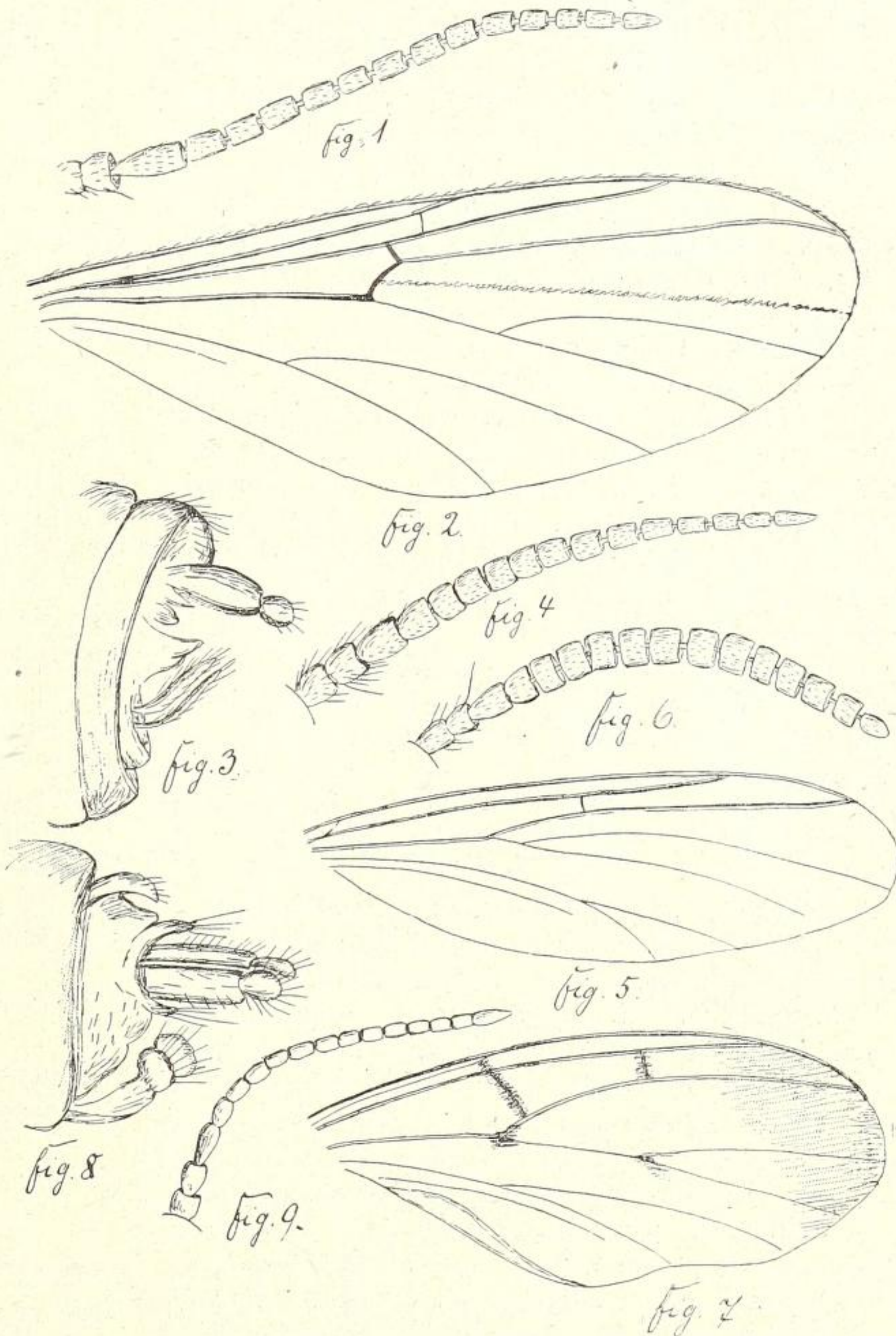
## DESCRIPTION DES ESPÈCES (1)

1. *Leptomorphus africanus*, nov. sp.

(fig. 1, 2, 3.)

♀. Tête aussi large que le thorax, assez aplatie. Pipette charnue. Palpes composés de 4 articles : le 1<sup>er</sup> très court, le 2<sup>e</sup> distinctement moins long que le 3<sup>e</sup>, ce dernier un peu plus court que le 4<sup>e</sup>; antennes de 16 articles et finement velues : le 1<sup>er</sup> très court, un peu cilié; le 2<sup>e</sup> godiforme et orné d'un long cil; le 3<sup>e</sup> article cylindrique et plus long que le 4<sup>e</sup>, ce dernier et les suivants réunis entre eux par un col court mais distinct; le dernier article longuement ovoïde. Thorax assez gibbiforme (connexe), cilié; les cils de l'écusson plus robustes que ceux du thorax. Lamelles génitales ciliées : l'antérieure large et visiblement plus longue que la postérieure qui est ovoïde. Extrémité des hanches et fémurs ciliés. Tibias très courtement ciliés et garnis de quelques cils de chaque côté. Epines des tibias, surtout celles des pattes postérieures, très longues; finement velues. Métatarse postérieur plus long que les articles 2 à 5 réunis, le 2<sup>e</sup> plus allongé que le 3<sup>e</sup>; les deux derniers environ d'égale longueur. Crochets tarsaux petits. Ailes un peu plus longues que le corps, microscopiquement ciliées, larges. Bord costal peu prolongé après le cubitus (2). Ner-

vule assistante (hulpader, Hilfsader ou vena auxiliaris (s'anastomosant au milieu du bord costal alaire. La petite nervule transversale unissant l'assistante à la sous-costale se trouve au delà de l'extrémité de la cellule humérale (chez *Leptomorphus Walkeri*, Curtis.) V. d. Wulp, Dipt. Neerlandica, pp. 116-117, pl. IV., fig. 3); elle existe avant l'extrémité de la dite cellule humérale qui est longue et un peu élargie au bout. Pétiole de la fourche discoïdale long. Fourche postérieure partant en deçà de l'extrémité de la cellule humérale. Nervure axillaire rap-



- Fig. 1. — Antenne de *Leptomorphus africanus*, nov. sp. ♀. N° 31.  
 Fig. 2. — Aile de ce Mycetophilidæ.  
 Fig. 3. — Extrémité de l'abdomen de cet Orthorapha,  
 Fig. 4. — Antenne de *Ezechia erupta*, nov. sp. ♀. N° 32.  
 Fig. 5. — Aile du même. Le bord postérieur est redressé.  
 Fig. 6. — Antenne de *Empheria maculata*, nov. sp. ♀. N° 33.  
 Fig. 7. — Aile de ce diptère.  
 Fig. 8. — Extrémité de l'abdomen du même.  
 Fig. 9. — Antenne de *Platyura exigua*, nov. sp. ♀. N° 34.

prochée de la nervure postérieure. Chez la forme du copal, les ailes sont hyalines, elles sont maculées chez *Leptomorphus Walkeri* Curtis. Longueur du corps, 4 millimètres; longueur alaire 4 millimètres, N° 31. Copal récent de Madagascar. ♂. Inconnu.

(1) Les dessins ont été exécutés à la « Camera lucida » par M<sup>me</sup> FERNAND MEUNIER.

(2) Pour l'étude des nervures alaires, j'ai suivi la nomenclature

de feu Winnertz : *Beitrag zu einer Monographie der Pilzmücken. Verhandl. K. K. Bot. Gesellsch., Bd XIII, Wien, 1863.*



2. *Exechia erupta*, nov. sp.

(fig. 4, 5.)

♀. Tête assez aplatie et un peu moins large que le thorax. Vertex cilié. Antennes composées de 16 articles : le 1<sup>er</sup> bien appréciable, le 2<sup>e</sup> godiforme; ces deux articles ornés de quelques longs cils, le 3<sup>e</sup> plus long que le 4<sup>e</sup>; ce dernier article et les suivants sub-carrés. Les articles 3 à 16 très courtement mais densément ciliés, le dernier obusif et environ aussi long que le 14<sup>e</sup> et le 15<sup>e</sup> réunis. Pipette saillante. Premier article des palpes court, le 2<sup>e</sup> moins long que le 3<sup>e</sup> qui est un peu épaissi au bout (chez le seul spécimen observé); le 4<sup>e</sup> plus long que les trois précédents pris ensemble. Thorax cilié, gibbeux. Abdomen cilié, cylindrique. Hanches antérieures bien distinctement ciliées, le dessous des fémurs de cette paire de pattes orné de quelques cils moins distincts que ceux des hanches. Calcars longs, finement velus. Tibias postérieurs garnis de cils de chaque côté, calcars très longs. Métatarse des pattes antérieures allongé, le 2<sup>e</sup> article un peu plus long que le 3<sup>e</sup>, le 4<sup>e</sup> un peu plus court que le précédent, mais distinctement plus long que le 5<sup>e</sup>. Crochets tarsaux minuscules. Ailes tant soit peu plus longues que le corps. Bord costal non prolongé après le cubitus. Ailes dépourvues de nervule assistante, cellule humérale longue, étroite. La nervure transversale médiane (Mittlere Querader) se trouve bien au delà du point d'où part la fourche discoïdale. La cellule postérieure, beaucoup plus courte que la discoïdale, commence à peine après le dessous de la nervure transversale médiane. Toute la surface du champ alaire est très finement poilue.

Longueur du corps, 3 millimètres 5; longueur alaire, 2 millimètres, N° 32. Copal récent de Zanzibar.

♂. Inconnu.

3. *Empheria maculata*, nov. sp.

(fig. 6, 7, 8.)

♀. Tête moins large que le thorax. Antennes très finement ciliées et composées de 16 articles : le 1<sup>er</sup> cylindrique, bien distinct; le 2<sup>e</sup> cupuliforme et orné, à l'extrémité, d'un cil assez allongé; les articles suivants un peu aplatis et plus larges que longs, le dernier article ovoïde. Pipette courte. Palpes robustes, de 4 articles : le 1<sup>er</sup> court, le 2<sup>e</sup> un peu plus long que le 3<sup>e</sup>, le 4<sup>e</sup> à peine plus court que les deux précédents réunis. Thorax gibbeux, cilié. Ailes plus longues que l'abdomen, larges, Bord costal cilié et très peu prolongé après le cubitus. La nervule assistante s'anastomose avant le milieu du bord costal. La petite nervule transversale se trouve à l'extrémité de la cellule humérale qui est assez longue et assez large. Cellule médiane (vordere Cubitalzelle) très grande, losangique. Fourche discoïdale commençant en dessous de l'extrémité de la cellule médiane. Fourche postérieure partant à peine au delà du dessous du bout de la cellule humérale. Nervule axillaire faiblement tracée. Toute la surface de l'aile microscopiquement ciliée. La nervule transversale unissant l'assistante à la première nervule longitudinale, la nervule transversale médiane (ces deux nervules n'en font qu'une chez le seul spécimen observé), l'extrémité de la cellule médiane, la base des deux fourches alaires sont estompées; l'apex l'est assez fortement. Abdomen allongé, cilié. Lamelle antérieure des organes génitaux (1) longue, rectangulaire;

(1) De chaque côté, il y a une lamelle antérieure et une postérieure (Dziedzicki).

la postérieure ovoïde; ces lamelles ciliées. Tibias ornés, de [chaque côté, de quelques petits cils; calcars assez longs, robustes.

Longueur du corps, 4 millimètres; longueur alaire, 3 millimètres; N° 33. Copal récent de Zanzibar.

♂. Inconnu.

4. *Platyura exigua*, nov. sp.

(fig. 9.)

Le mycétophilidé décrit ci-dessous se sépare immédiatement des formes signalées dans le succin (1).

♀. Antennes composées de 16 articles et aussi longues que le thorax : le 1<sup>er</sup> cylindrique et saillant, le 2<sup>e</sup> assez cupuliforme et cilié à l'apex, le 3<sup>e</sup> cylindrique et visiblement plus long que le 4<sup>e</sup>, ce dernier et les suivants sub-carrés, un peu plus longs que larges et à peine pétiolés. Par la morphologie de l'extrémité des antennes, cette espèce a quelque ressemblance avec *Platyura*, Mikii, Meun, de l'ambre de la Baltique. Bord costal alaire assez longuement prolongé après le cubitus. Nervule assistante se terminant au bord costal au delà du milieu de la cellule humérale. Rameau supérieur de la fourche cubitale un peu plus rapproché de l'extrémité de la sous-costale que de l'apex du cubitus. Fourche discoïdale partant un peu en deçà du dessous de l'extrémité de la nervure sous-costale. Champ alaire microscopiquement velu; les petits cils du bord costal sont très appréciables. Calcars des pattes antérieures relativement courts, ceux des médianes et des postérieures longs. Tibias postérieurs plus longs que les fémurs, le métatarse de cette paire de pattes un peu plus long que les deux articles suivants réunis; le 4<sup>e</sup> à peine plus long que le 5<sup>e</sup>; ongles des tarsi grêles. Lamelle postérieure de l'oviducte paraissant densément ciliée (2).

Longueur du corps, 2 1/2 millimètres, longueur alaire, 1 3/4 millimètres.

N° 34. Copal récent de Zanzibar.

♂. Inconnu.

Prof. FERNAND MEUNIER.

---



---

**SET-TYPHON & L'OKAPI** (3)
 

---

II

L'OKAPI.

Ce quadrupède dont l'aspect général tient à la fois du zébre et de la girafe, est un ruminant qui mesure 1 m. 80 au garrot et 2 m. 10 de l'extrémité du museau à l'origine de la queue. Son corps, assez trapu, repose sur des jambes grêles, d'égale longueur, terminées par de petits sabots d'un noir brillant. Le garrot est très élevé, le cou, beaucoup plus court que chez la girafe, rappellerait plutôt celui du cheval. La tête, longue, au profil légèrement busqué, est munie d'oreilles pointues, énormes comme celles de l'âne, et de deux petites cornes

(1) MEUNIER, F. Monographie des Cecidomyidæ, des Sciaridæ, des Mycetophilidæ et des Chironomidæ de l'ambre de la Baltique. *Ann. de la Soc. scient. de Bruxelles*, 1904. (Mém. couronné.)

(2) La description de ce *Platyura* devra être complétée après le visu de plusieurs spécimens.

(3) Voir le *Naturaliste*, n° 479.