

19-24



2044

## МИЦЕТОФИЛОИДНЫЕ КОМАРЫ (DIPTERA, МУСЕТОРНИЛОИДЕА) БЕЙСКОГО РАЙОНА КРАСНОЯРСКОГО КРАЯ

Г. П. ОСТРОВЕРХОВА, 1977

Материалом для настоящего сообщения послужили сборы, проведенные нами впервые в августе 1971 года в Бейском районе Красноярского края в окрестностях поселка Майна. Отлавливались комары в долинах реки Уй и ее притока Большого Бабика, находящихся на высоте 400—500 м над ур. м., где преобладает смешанный лес, иногда с густыми зарослями травянистой и кустарниковой растительности.

Зарегистрировано впервые для данного района 73 вида комаров, относящихся к 28 родам, 6 трибам и 6 семействам мицетофилидного комплекса (Bolitophilidae, Ceroplatidae, Diadocidiidae, Macroceridae, Sciophilidae, Mycetophilidae).

### Семейство Bolitophilidae Род Bolitophila Mg.

1. *B. bispinosa* Mayer. Б. Бабик, смешанный лес с преобладанием лиственных пород, 11/VIII. 71 г. Для Сибири указывается впервые.

2. *B. glabrata* Lw. Б. Бабик, смешанный лес, склоны 8, 11/VIII. 71 г.; долина р. Уй, правый берег, склоны, березовый лес, 9/VIII. 71 г. Для Сибири отмечается впервые.

3. *B. luteola* Plotn. Б. Бабик, смешанный лес, заросли кустарника, 9/VIII. 71 г.

4. *B. occlusa* Edw. Б. Бабик, смешанный лес с преобладанием лиственных пород, 11/VIII. 71 г.

5. *B. tarsata* Mayer. Б. Бабик, смешанный лес, склоны заросли кустарника, пни, поваленные деревья, 8, 11—13/VIII. 71 г. Для Сибири отмечается впервые.

### Род Messala Curt.

6. *Messala* sp. ♀ Б. Бабик, лиственный лес, склоны, 10/VIII. 71 г.

### Семейство Ceroplatidae

#### Род Isoneuromyia Brun.

7. *I. flava* Mcq. Б. Бабик, смешанный лес, 7, 13/VIII. 71 г.; осинный лес, 12/VIII. 71 г.

#### Род Platyura Mg.

8. *P. discoloria* Mg. Б. Бабик, стационар, окно веранды, 7, 10, 11/VIII. 71 г.

Пойманы самки этого рода 10, 11/VIII. 71 г.

29. *E. frigida* Holm. Б. Бабик, смешанный лес, 7, 8, 10/VIII. 71 г.  
 30. *E. indecisa* Walk. Б. Бабик, стационар, окно веранды, 10/VIII. 71 г.  
 31. *E. landrocki* Lundst. Б. Бабик, склоны, смешанный лес, 7, 13/VIII. 71 г., лиственный лес, 10/VIII. 71 г.; осиновый лес, 12/VIII. 71 г.  
 32. *E. maculipennis* Stann. Б. Бабик, стационар, окно веранды, 11/VIII. 71 г. Для Сибири этот вид указывается впервые.  
 33. *E. nigroscutellata* Landr. Берег р. Уй, склоны, березовый лес, 9/VIII. 71 г. долина Б. Бабики, лиственный лес, 10/VIII. 71 г.  
 34. *E. parva* Lundst. Б. Бабик, стационар, окно веранды, 7/VIII. 71 г.  
 35. *E. porrecta* Ostr. Б. Бабик, смешанный лес, склоны, 7, 11/VIII. 71 г.  
 36. *E. separata* Lundst. Б. Бабик, склоны, смешанный лес, 7, 8/VIII. 71 г.  
 37. *E. spicata* Plotn. Б. Бабик, склоны, смешанный лес, пни, поваленные деревья, 8/VIII. 71 г.  
 38. *E. subulata* Winn. Б. Бабик, склоны, смешанный лес, заросли папоротника, 9, 10/VIII. 71 г. Для Сибири отмечается впервые. Самки этого рода отлавливались повсюду.

Род *Rhymosia* Winn.

39. *Rh. connexa* Winn. Б. Бабик, стационар, окно веранды, 11/VIII. 71 г. Для Сибири отмечается впервые.  
 40. *Rh. cristata* Staeg. Б. Бабик, смешанный лес, 6, 11/VIII. 71 г. Для Сибири отмечается впервые.  
 41. *Rh. domestica* Meig. Б. Бабик, склоны, заросли кустарника, окно веранды, 9/VIII. 71 г.  
 42. *Rh. fovea* Dz. Б. Бабик, стационар, окно веранды, 10/VIII. 71 г. Для Сибири указывается впервые.  
 43. *Rh. pseudodomestica* Lack. Б. Бабик, стационар, окно веранды, 9/VIII. 71 г.  
 44. *Rh. tarnanii* Dz. Б. Бабик, смешанные и лиственные леса, 10, 11, 13/VIII. 71 г.

Самки этого рода ловились также во многих местах.

Род *Brachypeza* Winn.

45. *B. sibirica* sp. n. (рис. 1) ♂, 5—6 мм. Голова коричневая, более светлая по бокам, слегка подогнутая. Антенны 2 + 14, светло-коричне-

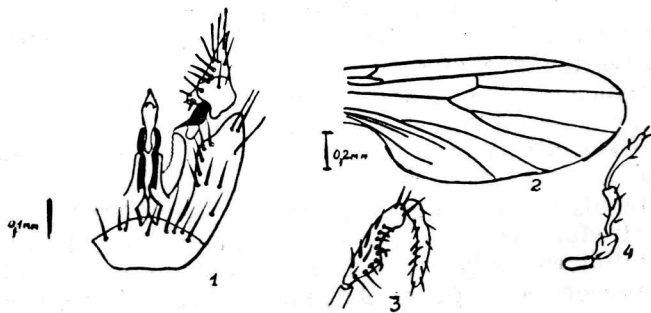


Рис. 1. *Brachypeza sibirica* sp. n.  
 1 — гипопигий с вентральной поверхности; 2 — крыло;  
 3 — второй членик передней лапки; 4 — пальпа

выс, диаметр члеников в полтора раза больше их высоты. Пальпы 4-члениковые, светлые, последний членик равен двум предыдущим,

вместе взятым. Грудь светло-коричневая с затемнениями на метаплевре, с 4 проплевральными щетинками. Мезонотум с тремя темными, почти слившимися, продольными полосами. Ноги длинные, желтые, за исключением коричневых передних голеней; передние кокса, бедро и голень приблизительно равной длины; второй членик передней лапки вздут и усажен с внутренней стороны мощными щетинками; третий членик простой, но тоже с сильными щетинками. Крылья желтоватые, без пятен; sc впадает в г; основание cu-вилки лежит перед основанием m-жилки; складка под cu<sub>2</sub> заходит за ее середину. Брюшко 7-члениковое с затемнениями на 1—4 сегментах и почти полностью темными 5—7-члениками. Гипопигий светло-коричневый. Гонококситы не сросшиеся. Отчетливо видимых долей гоностия три. Вентральная его доля с округло-прямоугольной вершиной, направленной медианно, и острой вертикальной вершиной, обе вершины покрыты короткими щетинками. Средняя доля сильно хитинизирована, голая, спускается внутрь гипопигия своей заостренной вершиной. Вентральная доля округлая, менее заметная.

Голотип: ♂, преп. 1033 с этикеткой: Красноярский край, Хакасская автономная обл., Бейский р-н, окр. пос. Майна, Кузнецов лог, смешанный лес, 6/VIII. 71 г.

#### Род *Allodia* Winn.

46. *A. auriculata* Edw. Б. Бабик, смешанный лес, 13/VIII. 71 г. В Сибири отмечается впервые.

47. *A. delicata* Ostr. Б. Бабик, смешанный лес с преобладанием лиственных пород, 11/VIII. 71 г.

48. *A. fuscipennis* Staeg. Б. Бабик, стационар, окно веранды, 10/VIII. 71 г. В Сибири отмечается впервые.

49. *A. griseicollis* Staeg. Долина р. Уй, березовый лес, 9/VIII. 71 г.

50. *A. gzernyi* Landr. Б. Бабик, смешанный лес, 8/VIII. 71 г. Для Сибири указывается впервые.

51. *A. ornatcollis* Meig. Б. Бабик, стационар, окно веранды, 9—11/VIII. 71 г.

52. *A. pistillata* Lundst. Б. Бабик, склоны, смешанный лес, 8/VIII. 71 г. Для Сибири отмечается впервые.

53. *A. ruficornis* Meig. Б. Бабик, смешанный лес, 13/VIII. 71 г.

54. *A. triangularis* Strobl. Б. Бабик, стационар, окно веранды, 11/VIII. 71 г. Самки этого рода отлавливались повсюду.

#### Триба *Muscetophilini*

#### Род *Trichonta* Winn.

55. *T. melanura* Staeg. Б. Бабик, смешанный лес, 11/VIII. 71 г. Для Сибири отмечается впервые.

56. *T. icenica* Edw. Б. Бабик, смешанный лес, 13/VIII. 71 г.

#### Род *Phronia* Winn.

57. *Ph. flavicollis* Winn. Долина р. Уй, склоны, березовый лес, 9/VIII. 71 г.

58. *Ph. tenuis* Dz. Б. Бабик, смешанный лес, 13/VIII. 71 г.

59. *Ph. strenua* Winn. Б. Бабик, смешанный лес, 13/VIII. 71 г.

60. *Ph. nitidiventris* Winn. Б. Бабик, смешанный лес, 13/VIII. 71 г. В Сибири отмечается впервые. Встречались самки этого рода.

#### Род *Muscetophila* Mg.

61. *M. fungorum* Deg. Б. Бабик, стационар, окно веранды, 8/VIII. 71 г.; смешанный лес, заросли кустарника, 9/VIII. 71 г.

62. *M. lineola* Meig. Б. Бабик, смешанный лес, 6, 8, 11/VIII. 71 г.; окно веранды, 10/VIII. 71 г.

63. *M. sigillata* Dz. Б. Бабик, стационар, окно веранды, 9/VIII. 71 г.

64. *M. longelamellata* Strobl. Б. Бабик, смешанный лес, 13/VIII. 71 г. В Сибири отмечается впервые.
65. *M. lunata* Stann. Долина р. Уй, березовый лес, 9/VIII. 71 г.
- Б. Бабик, окно веранды, 11/VIII. 71 г.
66. *M. oculus* Walk. Долина р. Уй, березовый лес, 9/VIII. 71 г.
67. *M. stulata* Dz. Б. Бабик, смешанный лес, 9, 10/VIII. 71 г.
68. *M. triaculeata* sp. n. (рис. 2). ♂, 5—6 мм, коричневый. Голова и антенны темно-коричневые, кроме более светлых базальных члеников и 1-го членика жгутика. Пальпы 4-члениковые, светло-коричневые,

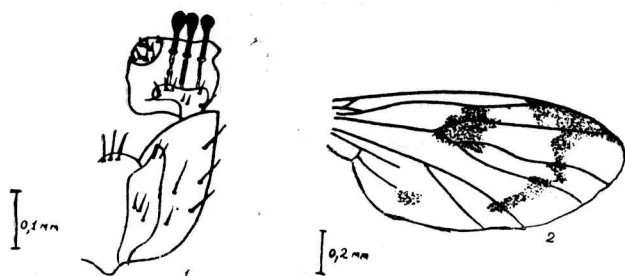


Рис. 2. *Mucetophila triaculeata* sp. n.  
1 — гипопигий с вентральной поверхности;  
2 — крыло

второй и третий членики равны между собой. Грудь коричневая, мезонотум с тремя темными продольными слившимися в задней части полосами, по бокам светло-коричневый, с 5 птероплевральными щетинками. Ноги желто-коричневые с темными щетинками; передние кокса и голень равны по длине; передний вертлуг и основание бедра с вентральной стороны затемнены; средняя голень, равная по длине соответствующему бедру, с двумя вентральными щетинками. Крылья желтоватые с темными перевязями в вершине, с центральным пятном и слабо выраженным затемнением под  $Cu_2$ ;  $r_1$  и  $m$  изогнуты,  $rs$  — прямая. Брюшко 6-члениковое, темно-коричневое с несколько более светлой вентральной поверхностью. Гипопигий коричневый. Гоностиль состоит из трех видимых долей. Дорзальная доля небольшая, неправильной формы с крупными щетинками; средняя доля усеченная, снабжена тремя хитинизированными булавоподобными образованиями; вентральная доля светлая, более широкая с округлой площадочкой, густо усаженной короткими черными шипиками. Дорзальные пластинки хорошо развиты.

Голотип: ♂, преп. 1075 с этикеткой: Красноярский край, Хакасская авт. обл., Бейский р-н, долина Б. Бабика, окр. пос. Майна, лиственный лес, склоны, 10/VIII. 71 г.

69. *M. vittipes* Zett. Б. Бабик, смешанный лес, 7/VIII. 71 г. Самки этого рода отлавливались одновременно с самцами.

#### Род *Zygotomyia* Winn.

70. *Z. valida* Winn. Б. Бабик, смешанный лес, 8/VIII. 71 г. Для Сибири отмечается впервые. Самки этого рода пойманы также в смешанном лесу и на окне веранды в тот же день, 11/VIII. 71 г.

#### Род *Sceptronia* Winn.

71. *S. concolar* Winn. ♀. Б. Бабик, смешанный лес, гнилые поваленные деревья, 9/VIII. 71 г. Этот род и вид впервые указываются для Сибири.



Род *Epicypsa* Winn.

72. *E. testacea* Edw. Долина р. Уй, березовый лес, склоны, 9/VIII. 71 г.

Род *Delopsis* Skuse.

73. *D. aterrima* Zett. Б. Бабик, смешанный лес, склоны, 9/VIII. 71 г.  
В Сибири отмечается впервые. Самки этого рода ловились там же, 7/VIII. 71 г.

Среди зарегистрированных видов преобладающими были виды родов *Ehexia* (14 видов), *Rhymosia* (6 видов), *Allodia* (9 видов), *Mycetophila* (9 видов). Три рода (*Phthinia*, *Monoclona*, *Sceptonia*) и 24 вида впервые отмечаются для Сибири, 2 вида — новые для науки.

Кафедра зоологии беспозвоночных  
Томского государственного университета  
им. Куйбышева

