

НОВЫЕ И МАЛОИЗВЕСТНЫЕ ВИДЫ МИЦЕТОФИЛИДНЫХ
КОМАРОВ (Diptera, Mucetophiloidea)
ДАЛЬНОГО ВОСТОКА

Г. П. ОСТРОВЕРХОВА

Материалом для данного сообщения послужили сборы, проведенные во время туристской поездки по Дальнему Востоку, в основном в Приморском крае, в августе 1969 г., и специальные сборы, сделанные в августе—октябре 1970—1971 гг. в Хабаровском крае. Впервые для данных мест зарегистрировано 29 видов, из которых 5 являются новыми для науки.

Типы описываемых видов хранятся в коллекциях Зоологического института АН СССР, остальные — в коллекциях автора.

Семейство Volitophilidae

Род Volitophila Mg.

1. *V. dubia* Siebk. (*disjuncta* Lw.). Выведен из опенка, собранного в смешанном лесу 20 сентября 1970 г.; а также пойман в лиственничном лесу 3 октября 1970 г.

2. *V. nigrolineata* Landr. (♀). Приморский край, о. Петрова, смешанный лес, дупло липы, 17 августа 1969 г.; выведен из березовика, собранного в лиственничном лесу 29 августа 1971 г.

Семейство Ceroplatidae

Род Ceroplatus Bosk.

3. *C. testaceus* Dalm. о. Сахалин, близ озера Изменчивое, хвойная тайга, 20 августа 1969 г.

Семейство Sciophilidae

Триба Mucomyini

Род Mucomyia Rd.

4. *Mucomyia* sp. (♀). Хабаровский край, окр. Совгавани, смешанный лес, 16 сентября 1971 г.

Триба Gnoristini

Род *Voletina* Staeg.

5. *V. sciarina* Staeg. Приморский край, о. Петрова, смешанный лес, дупло липы, 17 августа 1969 г.

Триба Leniini

Род *Leia* Mg.

6. *Leia melanoptera* Ostr. sp. n. (рис. 1).

Самец. 4—5 мм, черно-коричневый. Голова небольшая, почти черная. Антенны 2+14, черно-коричневые, в 2 раза длиннее диаметра головы, покрыты густыми волосками; высота члеников антенн едва

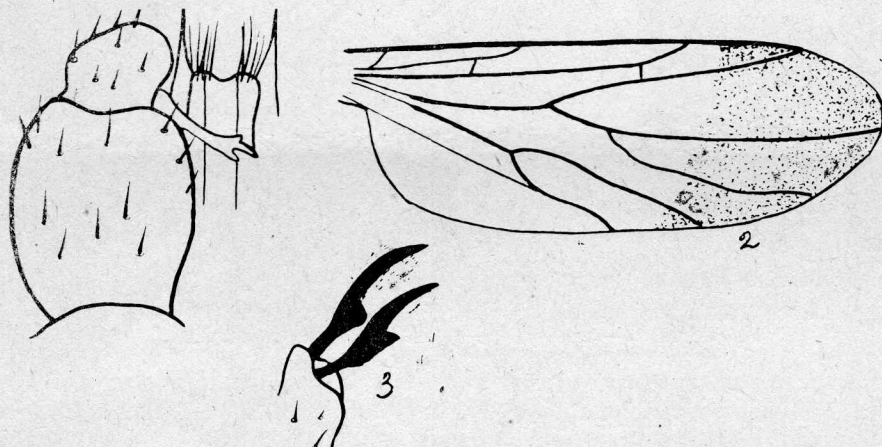


Рис. 1. *Leia melanoptera* Ostr. sp. n.: 1 — гипопигий с вентральной поверхности, 2 — крыло, 3 — коготок лапки

больше их диаметра. Пальпы 4-члениковые, светлые с заметной спиральной исчерченностью. Грудь черно-коричневая, плевры голые, за исключением пронотума, проплевры и метаплевры, снабженные щетинками. Ноги светлые, исключая темные лапки и коксы средних и задних ног. Передняя голень равна соответственно первому членику лапки. Два последних членика лапок всех ног приблизительно равны между собой. Коготок лапок с одним небольшим зубчиком, эмподий хорошо выражен. Крылья небольшие, узкие, сероватые с затемненной вершиной третью и сравнительно толстыми темными жилками. Характерно, что Ап-жилка светлая, идет почти параллельно стебельку Сивилки и впадает в Sc_1 недалеко от ее основания. Брюшко 7-члениковое, почти полностью черно-коричневое с небольшими желтыми бликами на вершинах 3-го и 5-го стернитов. Гипопигий небольшой, темный, сильно хитинизированный. Гоносталь состоит из двух заметных лопастей наружной округло-взднутой, усаженной короткими щетинками, и внутренней, лентовидной с резной вершиной. Над гонококситамы выступают светлые вершины парамер. В центре гипопигия видно сравнительно светлое образование с округло-прямоугольной вершиной, в углах которой сидят группами густые тонкие щетинки.

Отличается от других видов этого рода строением гипопигия и жилкованием.

Голотип — самец, препарат 944 с этикеткой: Хабаровский край, окр. Совгавани, пос. Заветы Ильича, лиственничный лес, 29 августа 1971 г.

7. *Leia rufiptera* Ostr. sp. n. (рис. 2).

Самец. 7—8 мм, желто-бурый. Голова темная, сравнительно небольшая с двумя дорзальными глазками, расположенными между фасеточными глазами. Антенны 2+14 с желтыми базальными и желто-

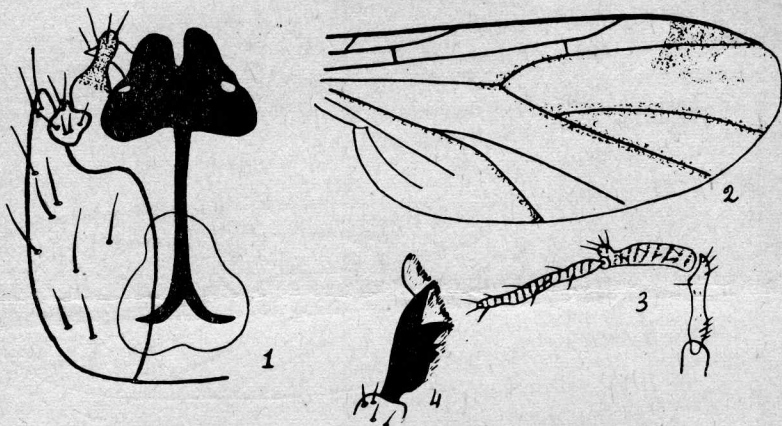


Рис. 2. *Leia rufiptera* Ostr. sp. n.: 1 — гипопигий с вентральной поверхности, 2 — крыло, 3 — пальпа, 4 — коготок лапки

коричневыми бочонковидными члениками, затемненными по бокам в средней части. Пальпы светлые 4-члениковые со спиральной исчерченностью, последний членик приблизительно в 1,5—2 раза длиннее предыдущего. Грудь почти круглая, желто-коричневая с коричневыми затемнениями на мезо-, метаплевре и постнотуме. Мезонотум с тремя отчетливыми коричневыми полосами. Имеется 5—6 крупных щетинок на пронотуме и несколько мелких на метаплевре. Ноги светлые с коричневыми затемнениями на задней стороне кокс, в основании средних и задних бедер. Средние бедро и голень приблизительно равны по длине. Лапки покрыты густыми темными щетинками, два последних их членика одинаковой длины. Коготок лапки раздвоенный, с двумя небольшими зубчиками в основании. Эмподий хорошо развит. Крылья бурые с желтым передним краем, с отчетливыми, видными невооруженным глазом, жилками и с затемнениями вдоль Rs , M , Cu_2 , а также с коричневым расплывчатым пятном. Жилка и основание Ap светлые. Остальные жилки темно-коричневые. Брюшко 7-члениковое, желто-коричневое, с длинными густыми щетинками. Задние края тергитов, дорзальные и вентральные части стернитов темные, бока светлые. Гипопигий округло-прямоугольный с густыми длинными щетинками. Гонокситы сросшиеся, с дорзальной стороны вдвое больше по высоте долей гоностия. Гоностиль состоит из трех более или менее видимых лопастей. Дорзальная лопасть маленькая, округло-квадратная, медианная — колбовидная, сильно хитинизированная, вентральная — лентовидная, светлая, слабо просматривается из-за темного сильно хитинизированного широкого, выемчатого в вершине гоностерна, занимающего срединную часть между долями гоностилей.

Отличается от других видов этого рода строением гипопигия, именно формой гоностерна, жилкованием.

Синтипы — ♂, препарат 949 с этикеткой: Хабаровский край, Советско-Гаванский район, окр. пос. Заветы Ильича, лиственный лес, 29 августа 1971 г.; ♂♂, препараты 995, 998, 1000, 1001 с этикеткой: Хабаровский край, Советско-Гаванский район, окр. пос. Заветы Ильича, смешанный лес, 19 сентября 1971 г., 16 сентября 1971 г., 29 августа 1971 г., 29 августа 1971 г.

Семейство *Mycetophilidae*

Род *Anatella* Winn.

8. *Anatella* sp. (♀). Приморский край, о. Петрова, смешанный лес, дупло липы, 17 августа 1969 г.

Триба *Ezechini*

Род *Ezechia* Winn.

9. *Ezechia argillacea* Ostr. sp. n. (рис. 3).

Самец. 3—4 мм, светло-коричневый. Голова темно-коричневая. Антенны 2+14, светло-коричневые, кроме светлых скапуса, ножки

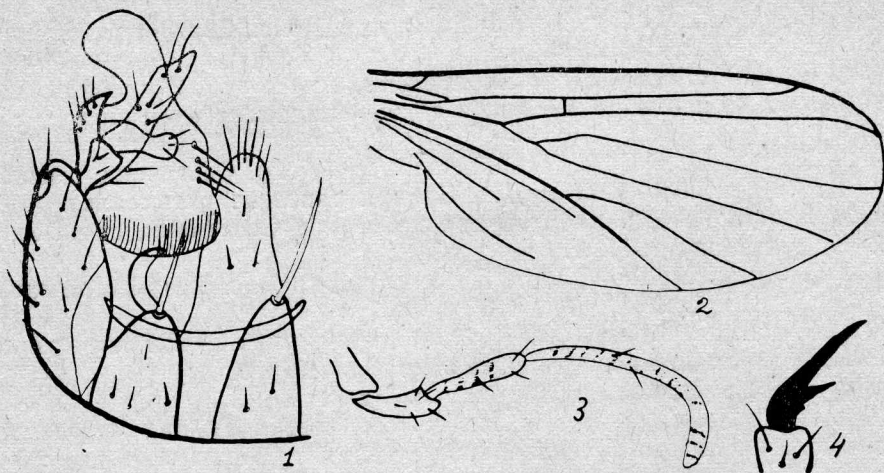


Рис. 3. *Ezechia argillacea* Ostr. sp. n.: 1 — гипопигий с вентральной поверхности, 2 — крыло, 3 — пальпа, 4 — коготок дапки

и основания первого членика. Высота члеников едва больше их ширины, членики снабжены тонкими, сравнительно длинными, и более короткими темными шиповидными щетинками. Пальпы 4-члениковые, последний членик больше предыдущего более чем в два раза; оба со спиральной исчерченностью. Грудь светло-коричневая с затемнениями на стено-, метаплевре постнотуме, мезонотуме и щитке. Имеются проплевральные и метаплевральные щетинки. Ноги желтые с затемнения-

ми на задних коксах и бедрах, усажены густыми темными щетинками. Передние бедро и голень и метатарзус приблизительно равной длины, так же как средняя голень и заднее бедро. Коготок лапки раздвоен, в основании с небольшим выступом. Крылья серые с желтоватым оттенком. Sc короткая, впадает в R, которая параллельна с Rs, отклоняющимся в вершине. Ветви M_{1+2} и M_3 расходящиеся, Cu_2 несколько утолщена в средней своей части. Складка под Cu_2 доходит до основания Cu -вилка, A_1 -жилка немного короче. Брюшко 6-члениковое, 1,5 и 6-й сегменты полностью коричневые, остальные с желтыми уменьшающимися от 2-го к 4-му сегменту пятнами в заднем верхнем углу тергитов. Стерниты 2—4-й также со светлыми пятнами в задней половине. Гипопигий округлый, слегка расширенный в верхней части. Гонококситы несросшиеся. Гоностиль многолопастный. Две дорзальные лопасти небольшие, одна с острой вершиной, другая с округло-прямоугольной. Срединная лопасть ножевидная, светлая, снабжена темными сравнительно длинными щетинками, за исключением голой вершины. Своеобразна вентральная, светлая большая неправильной формы лопасть со вздутой светлой вершиной и широким гофрированным основанием, спускающимся внутрь гипопигия. Лопасть голая, за исключением четырех щетинок, расположенных по прямой линии в средней части. Просматриваются две пары дорзальных пластинок и одна непарная, равная по высоте гонококситам.

Отличается от близких видов своеобразным строением гипопигия.

Голотип — ♂, препарат 1009 с этикеткой: Хабаровский край, Советско-Гаванский район, окр. г. Совгавани, смешанный лес, 29 августа 1971 г.

10. *E. bicincta* Staeg. Хабаровский край, окр. Совгавани, смешанный лес, 29 сентября 1971 г.

11. *E. contaminata* Winn. Хабаровский край, окр. Совгавани, смешанный лес, 19 сентября 1971 г., а также выведен 22 сентября из сви누шки.

12. *E. distendens* Lack. Хабаровский край, окр. Совгавани, смешанный лес, 16 сентября 1971 г. Для Сибири ранее не указывался.

13. *E. dorsalis* Mg. Хабаровский край, окр. Совгавани, смешанный лес, 29 сентября 1971 г.

14. *E. nigroscutellata* Landr. Приморский край, о. Петрова, смешанный лес, дупло липы, 17 августа 1969 г.

15. *E. pallida* Stann. Хабаровский край, окр. Совгавани, грибы *p. Russula* из смешанного леса, 12 сентября 1971 г.

16. *E. porrecta* Ostr. sp. n. (рис. 4).

Самец. Длина 5—6 мм, желто-коричневый. Голова небольшая, темная, слегка подогнута вниз. Фасеточные глаза занимают две трети головы. Два дорзальных глазка лежат близко от края фасеточных глаз. Антенны 2+14, состоят из высоких коричневых цилиндрических члеников, диаметр которых равен примерно трети их высоты. Базальный членик жгутика более высокий и светлый в основной своей половине. Пальпы 4-члениковые, светлые, последний членик почти в три раза длиннее предыдущего. Грудь округлая, коричневая с тремя более сильными проплевральными щетинками и несколькими тонкими длинными мезоплевральными. Мезонотум темно-коричневый. Ноги светлые с несколько затемненными снаружи передними голенями. Передние бедро и метатарзус приблизительно равной длины. Крылья равны длине брюшка, желтоватые. Sc впадает в R_1 . Брюшко 6-члениковое. Первый членик коричневый, тергиты 2—5-й по бокам в задней части с желтыми пятнами. Стерниты 3—6-й затемнены с вентральной поверх-

ности. Гипопигий округлый, гонокситы несросшиеся. Гоностиль состоит из двух заметных долей. Дорзальная — хитинизированная, серповидная в вершине и расширенная в основании с длинными густыми вертикальными щетинками. Вентральная — светлая, трехлопастная, несущая на вершине наружной лопасти группу темных густых коротких щетинок, похожая на щетку. Две другие лопасти погружены внутрь

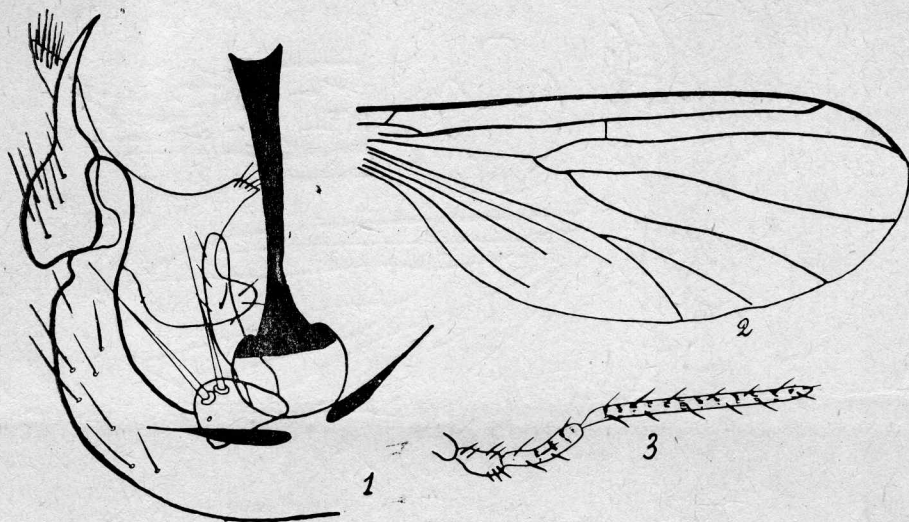


Рис. 4. *Exechia porrecta* Ostr. sp. n.: 1 — гипопигий с вентральной поверхности, 2 — крыло, 3 — пальпа

гонокситов, каждая из них на вершинах снабжена большим или меньшим количеством щетинок. Характерна высокая, сильно хитинизированная, пальцевидная с выемчатой вершиной гонофурка, по которой данный вид отличается от близких видов этого рода.

Синтипы — ♂, препарат 1002 с этикеткой: Хабаровский край, Совгаванский район, окр. пос. Заветы Ильича, смешанный лес, 16 сентября 1971 г.; ♂ препарат 1009 — та же этикетка, 29 августа 1971 г.
17. *E. pseudocincta* Strobl. Хабаровский край, окр. Совгавани, волнушки из смешанного леса, 12 сентября 1971 г.

18. *E. sp.* (♀♀). Выводились из грибов р. *Russula*, *Lactarius*, собранных в Хабаровском крае, окр. Совгавани в августе — сентябре 1971 г., а также в Приморском крае на о. Петрова в августе 1969 г.

Род *Rhymosia* Winn.

19. *Rh. domestica* Mg. Приморский край, о. Петрова, смешанный лес, дупло липы, 17 августа 1969 г. Найдены ♀♀ этого рода.
20. *Rh. simulatrix*. Lack. Хабаровский край, окр. Совгавани, смешанный лес, 19 сентября 1971 г.

Род *Brachyzeza* Winn.

21. *Brachyzeza strigosa* Ostr. sp. n. (рис. 5).
Самец. Длина 3—4 мм. Тело желто-коричневое. Голова слегка подогнута под грудь, округлая с двумя латеральными слегка продол-

говатыми глазками, сидящими у краев фасеточных глаз, и одним срединным глазком. Антенны 2+14, коричневые, высота их члеников в два раза больше диаметра. Пальпы 4-члениковые, желтые, два первых членика одинаковой длины, 3-й слегка длиннее предыдущих, а 4-й почти в два раза длиннее 3-го. Грудь высокая, коричневая с мелкими и тонкими метаплевральными щетинками и хорошо развитыми темны-

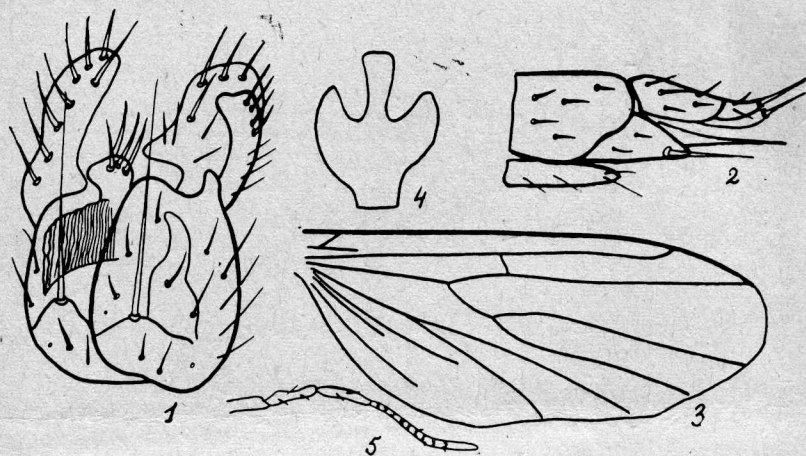


Рис. 5. *Brachypeza strigosa* Ostr. sp. n.: 1 — гипопигий, 2 — яйцеклад, 3 — крыло, 4 — гонофурка, 5 — пальпа

ми щетинками на пронотуме и мезонотуме. Ноги желтовато-коричневые. Передние кокса, бедро и голень и средние бедро и голень соответственно равной длины. Коготок лапок раздвоенный. Крылья с желтоватым оттенком, равны длине брюшка. Sc короткая, впадает в R. Хорошо развиты макротрихии на C- и R-жилках. Складка под Cu_2 доходит до ее середины. Хорошо заметна Ap-жилка. Брюшко 6-члениковое, желтое, с коричневыми треугольными пятнами у задних краев 1—3-го тергитов и полностью коричневыми 5—6-м члениками. Гипопигий округлый, желто-коричневый, сильно щетинистый. Вентральные лопасти гоностиля, усеченные в вершине, несут по медианному краю много темных длинных щетинок, которые более длинные и мощные в медианном углу этой лопасти и образуют как бы пучок. Дорзальная лопасть гоностиля неправильной формы, светлая усажена темными длинными щетинками. Просматривается усеченная пальцевидная гонофурка с якореподобным основанием. Внутри гонококситов видны тонкие ребристые образования. Дорзальные пластинки в вершине несут мощные темные, длинные, почти равные высоте гипопигия щетинки.

Самка. Брюшко с коричневыми затемнениями меньших размеров на 1—3-м тергитах и полностью коричневым только 5-м члеником. Яйцеклад телескопический, затемненный.

От близких видов этого рода вид отличается строением гипопигия. Голотип — ♂, препарат 742 с этикеткой: Приморский край, о. Петрава, смешанный лес, дупло липы, 17 августа 1969 г.

Синтипы: ♂₊, ♀₊, препараты 742, 744, 745, 746, 747, 748, 751, 755, 756, 758 с той же этикеткой.

Род *Allodia* Winn.

22. *A. alternans* Ztt. Приморский край, о. Петрова, смешанный лес, дупло липы, 17 августа 1969 г.

23. *A. barbata* Lundst. Приморский край, о. Петрова, смешанный лес, дупло липы, 17 августа 1969 г.

Род *Phronia* Winn.

24. *Ph. tenuis* Winn. Хабаровский край, окр. Совгавани, смешанный лес, 19, 29 сентября 1971 г.

Триба *Fungivorini*Род *Mycetophila* Mg. (*Fungivora* Mg.)

25. *M. finlandica* Edw. Хабаровский край, окр. Совгавани, смешанный лес, 29 сентября 1971 г. Ранее в Сибири не отмечался.

26. *M. fungorum* Deg. Выведен из грибов р. *Russula*, *Boletus* в VIII—IX вв., собранных в смешанном лесу окр. Совгавани Хабаровского края.

27. *M. immaculata* Dz. Хабаровский край, окр. Совгавани, смешанный лес, 29 сентября 1971 г.

28. *M. lineola* Mg. Выведен из грибов 22, 29 августа, 9, 12, 16 сентября р. *Lactarius*, *Russula*, собранных в смешанном лесу окр. Совгавани Хабаровского края.

29. *Mycetophila* sp. (♀♀). Приморский край, окр. пос. Ольга (бухта Ольга), смешанный лес, 18 августа 1969.; Хабаровский край, окр. Совгавани, смешанный лес, 29 августа 1971 г.

Вследствие неизученности видового состава мицетофилидных комаров Дальнего Востока все приведенные в статье данные являются новыми.

Зарегистрированные виды относятся к 4 семействам (*Bolitophilidae*, *Ceroplatidae*, *Sciohilidae*, *Mycetophilidae*) к 12 родам со следующим распределением видов: *Bolitophila* — 2, *Ceroplatus* — 1, *Mycomyia* — 1, *Boletina* — 1, *Leia* — 2, *Anatella* — 1, *Ezechia* — 10, *Rhymosia* — 2, *Brachypeza* — 1, *Allodia* — 2, *Phronia* — 1, *Mycetophila* — 5.

При анализе полученного материала можно заметить чрезвычайное разнообразие родов, обнаруженных в районах исследования, в то время как в других местах отдельные роды из вышеназванных приурочены к определенным широтам. Такие распространенные и многочисленные рода, как *Ezechia*, *Mycetophila*, и здесь представлены наибольшим количеством видов.

Кафедра зоологии беспозвоночных
Томского государственного
университета им. В. В. Куйбышева