

88 243

ТРУДЫ

НАУЧНО-ИССЛЕДОВАТЕЛЬСКОГО ИНСТИТУТА БИОЛОГИИ И БИОФИЗИКИ
ПРИ ТОМСКОМ ОРДЕНА ТРУДОВОГО КРАСНОГО ЗНАМЕНИ
ГОСУДАРСТВЕННОМ УНИВЕРСИТЕТЕ имени В. В. КУЙБИШЕВА

Том 8

1977

**НОВЫЕ И МАЛОИЗВЕСТНЫЕ ВИДЫ ГРИБНЫХ КОМАРОВ
(Diptera, Mucetophiloidea) СЕВЕРА ТОМСКОЙ ОБЛАСТИ**

Г. П. ОСТРОВЕРХОВА

Настоящее сообщение включает сведения о видовом составе грибных комаров Парабельского района и является продолжением серии статей по фауне этих насекомых из северных районов Томской области. Сбор материала проводился впервые в лесах окрестностей пос. Старицы, в бассейне р. Парабели, в конце июня — начале июля 1970 г.

Леса в этих местах смешанные с большим или меньшим преобладанием березы, сосны или ели, характеризуются сильной заболоченностью, которая не совсем благоприятна для грибных комаров. Кроме того, время сборов совпало с довольно холодной, ветреной и дождливой погодой. Поэтому зарегистрированные нами виды оказались не очень многочисленными.

Тем не менее впервые для данного района отмечено 19 видов грибных комаров, из них 8 видов указываются впервые для Сибири, а 3 вида — новые для науки.

Типы описываемых новых видов хранятся в коллекциях Зоологического института АН СССР.

Ниже приводим видовой состав и описание новых видов.

Семейство Bolitophilidae

Род Bolitophila Mg.

1. *B. fumida* Edw. Смешанный лес с преобладанием березы, 29 июня 1970 г. Отмечается впервые для Сибири.
Найдены самки этого рода.

Семейство Mucetophilidae

Род Coelosia Winn.

2. *C. truncata* Lundst. Смешанный лес с преобладанием ели, 2 июля 1970 г. Для Сибири указывается впервые.

Род Coelophtinia Edw.

3. *Coelophtinia mira* Ostr. sp. n. (рис. 1).

Самец. Длина 6—7 мм, тело желто-коричневое. Голова маленькая, круглая, коричневая с большими фасеточными глазами и несколько удаленными от их краев 2 маленькими глазками. Антенны 2 + 14, светло-коричневые, высота цилиндрических члеников которых почти в 3 раза больше их диаметра. Пальпы 4-члениковые грязно-желтые с более светлой апикальной половиной четвертого членика, с расширенным и укороченным вторым и равным половине четвертого третьим



Рис. 1. *Coelophthina mira* Ostr. sp. n.: 1 — гипопигий с вентральной поверхности, 2 — гипопигий с дорзальной поверхности, 3 — крыло, 4 — коготок лапки, 5 — пальпа

члеником. Грудь почти круглая, высокая, светло-коричневая с двумя более отчетливыми щетинками на пронотуме. Мезонотум с тремя более или менее заметными коричневыми полосами, сливающимися в задней части, густо покрыт преимущественно небольшими и даже мелкими щетинками. Ноги очень длинные, превышают длину тела, желтые, усажены маленькими щетинками. Передняя и средняя коксы равны половине соответствующих бедер. Первый членик передней лапки равен длине всех остальных, вместе взятых. Коготок лапок раздвоенный. Крылья узкие, равны длине брюшка с беспорядочно расположенными микротрихиями. С-жилка выходит за R_s , Sc — длинная, прямая. R_1 — прямая. Вершины жилок M_{1+2} , M_3 , Cu_1 , Cu_2 плохо заметны. Складка под Cu_2 доходит на одну треть Cu_2 . Ап-жилка немного не достигает вершины Cu -вилки. Брюшко 8-члениковое, стройное, светло-коричневое, равномерно усажено тонкими щетинками. Гениталии хитинизированные, значительно расширенные в вершине, густо усажены длинными тонкими щетинками. Гонококситы сросшиеся, с выемкой в основании, серповидные, вершины которых с медианной поверхности густо покрыты щетинками, образующими подобие щеток. Гоностиль состоит из двух сильно хитинизированных лопастей. Хорошо видно сочленение дорзальной лопасти с гонококситом и маленький крючочек на ее вершине. Почти прямоугольная вершина гоностерна и вершины

парамер сильно хитинизированы. Дорзальные пластинки светлые, выступают над вершинами парамер и гоностерна и несут на своих вершинах по одной щетинке.

Голотип: самец, препарат 723 с этикеткой: Томская область, Парабельский район, пос. Старица, смешанный лес с преобладанием березы, 29 июля 1970 г.

Род *Voletina* Staeg.

4. *V. nigrofusca* Dz. Смешанный лес с преобладанием березы, 29 июня 1970 г.

Для Сибири указывается впервые.

5. *V. shalbergi* Lündst. Смешанный лес, под елями, в пнях, 3 июля 1970 г. Здесь же ловились самки этого рода.

Род *Ectropesthoneura* Ender.

6. *Ectropesthoneura ovata* Ostr. sp. n. (рис. 2).

Самец. Длина 4—5 мм, тело коричневое. Голова небольшая, темно-коричневая, несколько суженная кзади, с большими фасеточны-

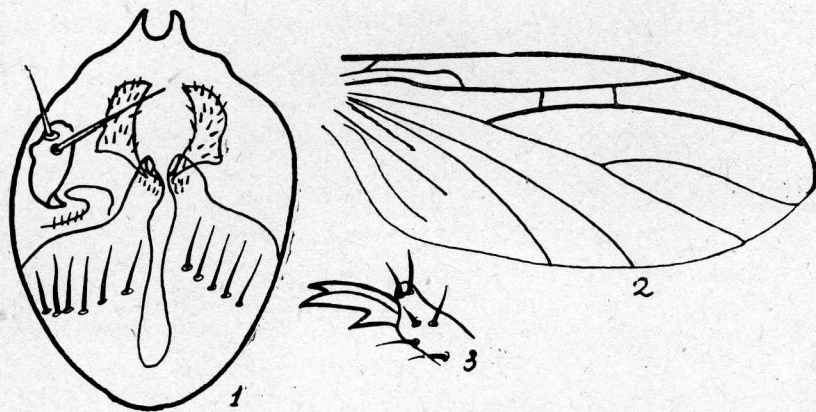


Рис. 2. *Ectropesthoneura ovata* Ostr. sp. n.: 1 — гипопигий с вентральной поверхностью, 2 — крыло, 3 — коготок лапки

ми глазами и тремя глазками. Антенны 2+14, коричневые, за исключением желтого основания первого членика; высота члеников едва больше их диаметра. Пальпы 4-члениковые, светлые, последний членик длинный с поперечной исчерченностью. Грудь почти круглая, высокая, темно-коричневая с 4—5 более отчетливыми щетинками на пронотуме и 3—4 проплеуральными. Ноги желтые с коричневыми затемнениями на коксах, вертлугах и бедрах. Передние и средние бедра равны по длине соответствующим голеням. Коготок лапок раздвоенный, эмподий отсутствует. Крыло равно длине брюшка. С выходит за вершину R_s . Sc более или менее длинная, впадает в почти прямую R_1 . Sc_2 имеется. Основание М-вилки выражено слабо. Ветви Cu_1 и Cu_2 длинные, отходят почти от основания крыла. Ап-жилка доходит до середины половине Ап, складка. Брюшко сплюсн, темно-коричневое, 7-члениковое, слегка изогнутое. Гениталии округло-яйцевидной формы, сильно хитинизированные, со щетинками. Гонококситы сросшиеся, высокие и округлой вырезкой вверху с дорзальной поверхности. Короткая лопасть гоно-

стиля заметна с вентральной стороны и несет две длинные щетинки. Остальные части плохо или совсем не просматриваются.

Отличается от единственного известного европейского вида *E. hirta* Winn. строением гипопигия, размерами.

Голотип: самец, препарат 713 с этикеткой: Томская область, Парабельский район, окрестности пос. Старицы, смешанный лес с преобладанием ели, 2 июля 1970 г.

Род *Anatella* Winn.

7. *A. ciliata* Winn. Смешанный лес, под елями, в пнях, 3 июля 1970 г. Зарегистрировано несколько самок этого рода.

Род *Exechia* Winn.

8. *E. indecisa* Walk. Смешанный лес с преобладанием ели, 2 июля 1970 г.

9. *E. lundstroemi* Landr. Смешанный лес с преобладанием ели, 2 июля 1970 г.

10. *E. pallida* Stann. Смешанный лес, под елями, в пнях, 3 июля 1970 г.

11. *E. papugacea* Stack. Смешанный лес с преобладанием ели, 2 июля 1970 г.

12. *E. pseudocincta* Strobl. Смешанный лес, под елями, в пнях, 3 июля 1970 г.

13. *E. sororcula* Lack. Смешанный лес с преобладанием ели, 2 июля 1970 г.

Отмечено несколько самок этого рода.

Род *Rhymosia* Winn.

14. *Rhymosia calceolata* Ostr. sp. n. (рис. 3).
Самец. Длина 4—5 мм, желто-коричневый. Голова маленькая, коричневая с круглыми, занимающими почти половину головы фасеточ-

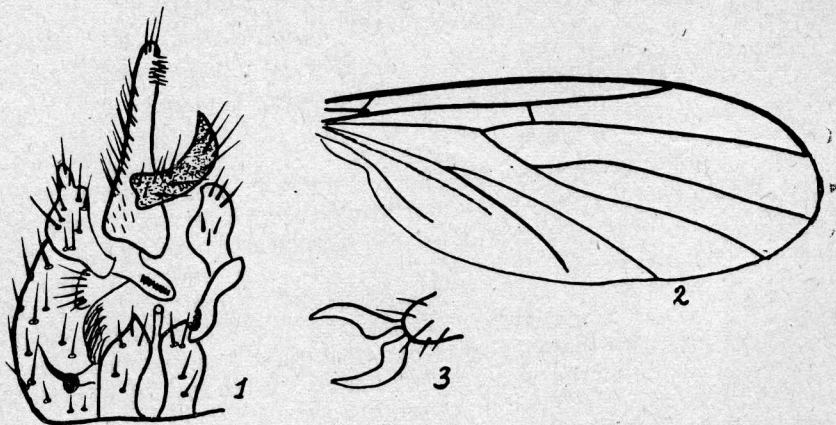


Рис. 3. *Rhymosia calceolata* Ostr. sp. n.: 1 — гипопигий с вентральной поверхности, 2 — крыло, 3 — коготок лапки

ными глазами. Антенны 2+14, желто-коричневые, состоят из члеников, высота которых почти равна их диаметру, слегка укорачивающихся к вершине. Пальпы длинные, тонкие, светлые, 3-й и 4-й членики которых в два раза длиннее своих предыдущих. Грудь светло-коричневая

с легкими затемнениями на стеноплевре, метаплевре и постнотуме, снабжена несколькими пронотальными и метаплевральными щетинками. Мезонотум с тремя коричневыми полосами неодинаковой длины. Ноги длинные, тонкие, светлые. Средние и задние бедра почти равны по длине соответствующим голеям. Коготки лапок простые. Крылья короче брюшка. Sc-жилка впадает в R. Вершина M₂-жилки неотчетливая. Хорошо выражена складка под Cu₂ и Ap-жилка. Брюшко 6-члениковое. Членики 1—4 желтые с коричневыми пятнами на дорзальной стороне тергитов. Членики 5—6 полностью коричневые. Гениталии широкие, светлые. Гонокситы сросшиеся, гоностили многолопастные. Вентральная лопасть длинная, узкая, выступающая над гонокситами, в вершине усажена короткими тонкими щетинками в виде щеточки. Другая лопасть сапожковидная, сильно хитинизированная. Обе лопасти густо покрыты длинными темными щетинками. Внутри гонокситов просматриваются небольшие изогнутые лопасти, снабженные рядом хитинизированных зубчиков, и целый ряд других образований.

Отличается от других видов этого рода строением гипопигия.

Голотип: самец, препарат 719 с этикеткой: Томская область, Парабельский район, окрестности пос. Старицы, смешанный лес с преобладанием ели, 2 июля 1970 г.

15. *Rh. simulatrix* Lack. Смешанный лес с преобладанием ели, 2 июля 1970 г.

Род *Allodia* Winn.

16. *A. ruficornis* Meig. Смешанный лес с преобладанием ели, 2 июля 1970 г.

Род *Trichonta* Winn.

17. *T. exiqua* Lack. Смешанный лес с преобладанием ели, 2 июля 1970 г. Для Сибири отмечается впервые.

Род *Phronia* Winn.

Отмечены самки этого рода в смешанном лесу с преобладанием сосны, 30 июня 1970 г.

Род *Mycetophila* Mg.

18. *M. guttata* Dr. Смешанный лес с преобладанием березы, 2 июля 1970 г.

19. *M. stylata* Dz. Смешанный лес с преобладанием ели, 2 июля 1970 г.

Более многочисленными оказались виды родов *Erechia* Winn и *Mycetophila* Dg., для которых вообще характерно довольно широкое распространение. Зарегистрированы в данном районе очень редкие роды *Ectopesthoneura* End. и *Coelophytinia* Edw., включающие по одному известному виду. Также отмечены здесь и некоторые известные в литературе как редкие виды, такие как *Trichonta exiqua* Lack., *Volitophila fumida* Edw. Ряд видов, вероятно, приурочен именно к северным районам (*B. nigrofusca*, *A. ciliata*, *E. parvifusa*, *T. exiqua*, *M. stylata*), а также вышеуказанные редкие роды, так как в других местах они никогда нами не отмечались, и для европейской части СССР они известны также из северных ее районов.