

Une nouvelle espèce alpine du genre *Mycomya* [Dipt. Mycetophilidae]

par Rauno VAISANEN et Loïc MATILE

La nouvelle espèce de *Mycomya* RONDANI décrite ci-dessous a tout d'abord été reconnue par le deuxième auteur (L.M.), tandis que le premier (R.V.) révisé actuellement les représentants holartiques du genre; celle-ci ne semble appartenir à aucune des espèces, paléarctiques ou néarctiques, jusqu'ici décrites. Elle a été récoltée dans les Alpes françaises et italiennes; un spécimen, très probablement autrichien, a également été découvert lors de l'étude par R. V. de la Collection de Léningrad.

Les auteurs remercient le responsable de la Collection de Diptères de l'Institut de Zoologie de Léningrad de la communication de ce matériel, ainsi que MM. G. HÉBRARD et J. CLASTRIER, qui ont récolté une partie de la série typique de cette nouvelle espèce.

Mycomya hebrardi, n. sp.

♂. — Tête sombre, pièces buccales pâles. Antennes brunâtres, sauf le scape, le pédicelle et la base du premier flagellomère, jaunâtres. Troisième segment environ trois fois plus long que large.

Pronotum jaune pâle, mésonotum jaune, plus ou moins pruveux en arrière, portant trois bandes brun sombre peu nettement séparées les unes des autres. Scutellum brunâtre, avec deux longues soies, parfois trois. Anépisternite, pleurotergite et base du sternopleure brunâtres, le reste des pleures plus pâle, jaunâtre.

Longueur de l'aile : 4,8-5,0 mm. Ailes hyalines, sans taches. Sc se terminant sur R1 près du milieu de la cellule radiale et portant quelques macrotriches. Sc1 absente ou réduite, n'atteignant pas la costale. Cellule radiale environ deux fois plus longue que large.

Pétiole de la fourche médiane atteignant plus de la moitié de la branche antérieure de la fourche (rapport = 0,57/0,65), dépourvu de macrotiches. Fourche cubitale et branches de la fourche médiane avec des macrotriches. Base de la fourche cubitale placée très peu avant le pétiole de la fourche médiane. Pétiole de la fourche cubitale atteignant plus de la moitié de la longueur de la branche antérieure de la fourche (rapport = 0,65/0,71). Balanciers jaune pâle.

Hanches jaunes, la postérieure avec, sur la face externe, une tache brunâtre plus ou moins développée. Hanches antérieures avec de longues soies relativement fines, dirigées en avant, pas de brosse dense de soies courtes. Hanches médianes portant un long éperon courbé, celui-ci avec deux courtes dents apicales. Tibias et tarses jaunâtres. Métatarse antérieur nettement plus long que le tibia antérieur ($mt1/t1 = 1,14-1,19$; $mt2/t2 = 0,80-0,87$; $mt3/t3 = 0,66-0,70$).

Abdomen : tergites bruns, les sternites et les marges apicales et latérales des tergites I-V jaunâtres. Hypopyge (fig. 1-4) jaunâtre.

Femelle inconnue.

HOLOTYPE : ♂ (monté sur minutie) : France, ravin Valplane, Pessière (Alpes-de-Haute-Provence), 1 700 m, 25-VII-1972 (G. Hébrard); Muséum national d'Histoire naturelle, Paris.

PARATYPES : Italie, Vallée d'Aoste, Parco Nazionale Gran Paradiso, Valnontey, 1 620-1 750 m, 10-VII-1975 (D. & L. Matile); Muséum national d'Histoire naturelle, Paris. — France, Isola 2 000 (Alpes-Maritimes), chemin forestier, 2 000 m, 17-VII-1976, 1 ♂ (J. Clastrier); Musée Zoologique, Helsinki (n° 14346). — « Waldegg », 1 ♂, « *Sciophila cinerascens* Mcq. », KOWARZ det. (1); Institut de Zoologie, Léninegrad.

Mycomya hebrardi appartient au groupe de *M. cinerascens* (MACQUART), caractérisé par de très longs métatarses antérieurs, les soies typiques des hanches antérieures, les éperons coxaux

(1) Nous avons trouvé une localité de ce nom : elle est située en Autriche, à une vingtaine de kilomètres au Nord-Ouest de Wiener Neustadt, sur la rivière Piesting. C'est très probablement de là que provient l'Insecte déterminé par Kowarz.

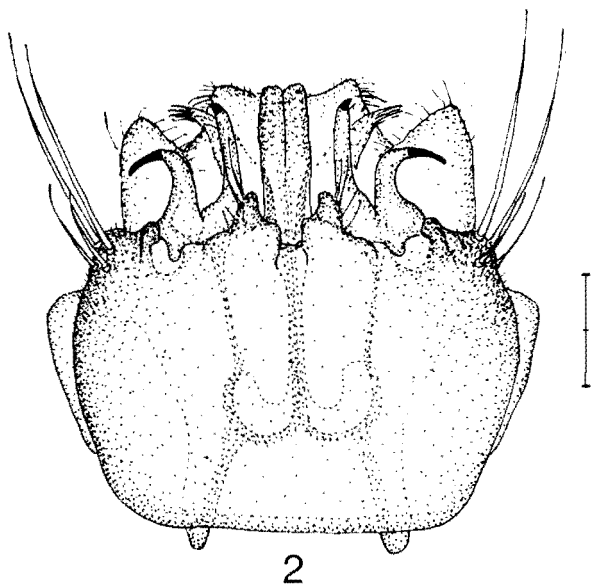
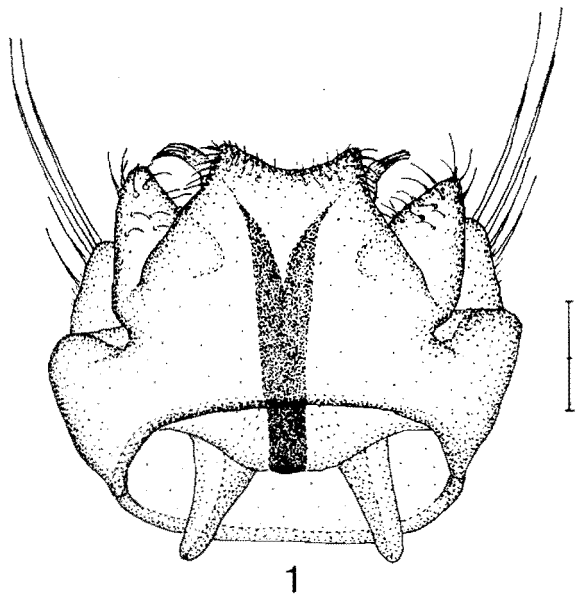


FIG. 1-2, *Mycomya hebrardi*, n. sp., hypopyge ♂. 1: vue tergale; 2: vue sternale.
Échelle = 0,1 mm.

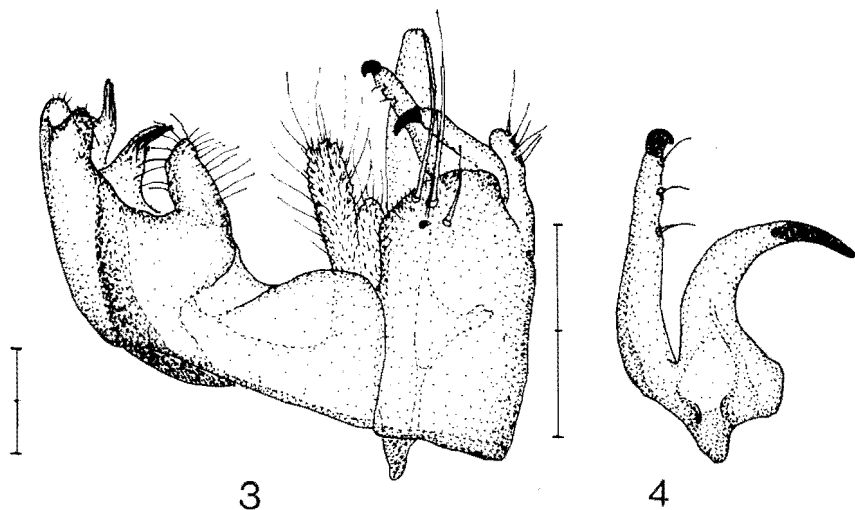


FIG. 3-4, *Mycomya hebrardi*, n. sp., hypopyge ♂. 3 : vue latérale; 4 : style.
Échelle = 0,1 mm.

longs et la structure générale des genitalia mâles. Cependant, l'hypopyge est assez particulier, ressemblant sur certains points à *M. fornicata* (LUNDSTRÖM), une autre espèce alpine du groupe, et surtout, autant que l'on puisse en juger par l'illustration, à *M. dilatata* OSTROVERKHOVA, de Sibérie, dont il diffère par le processus médian plus large et plus court.

(R. V. : *Division of Entomology, Zoological Museum, P.-Rautatiekatu 13, SF-00100, Helsinki 10, Finlande*).

(L. M. : *Laboratoire d'Entomologie générale et appliquée, Muséum national d'Histoire naturelle, 45, rue de Buffon, 75005, Paris, France*).

**Association des Coléoptéristes
de la Région Parisienne**

*Entr'aide, échanges, sorties, conférences,
projections de films et diapositives*

— Les réunions ont lieu chaque 1^{er} et 3^e mardi, d'octobre à juin inclus, au siège social de l'Association :

Muséum National d'Histoire Naturelle
45 bis, rue de Buffon, 75005 PARIS