

中国分类号: Q969.44

湖北省的菌蚊记三新种

(双翅目: 菌蚊科)

杨集昆 吴 鸿

(北京农业大学)

摘 要 本文根据1984年作者在湖北省神农架和武当山采集的标本, 描写了双翅目菌蚊科的真菌属一新种、巧菌蚊属二新种, 附有雄外生殖器图, 与近似种作了比较。

双翅目(Diptera)的菌蚊科(Mycetophilidae)昆虫生活在各种真菌生长的环境中, 幼虫常为栽培蘑菇和野生菌蕈的重要害虫。种类繁多, 分布广泛。湖北省的菌蚊缺乏系统的调查, 本文仅报道采自神农架的真菌蚊属(*Mycomya*)一新种, 和采自武当山的巧菌蚊属(*phronia*)二新种, 模式标本均保存在北京农业大学昆虫标本室。

1 神农真菌蚊 *Mycomya shennongana*, 新种 (图A~C)

雄虫

头部 须和口器褐色, 额淡褐色, 头后部深褐色。触角从基部到端部淡黄褐色至褐色, 第1鞭节长约为宽的2.5~3倍, 第2鞭节长约为宽的1.5倍。

胸部 前胸背板淡黄褐色, 有2根较长刚毛; 中胸盾片两侧淡褐色, 中部及前侧角淡黄褐色, 有3条深黑褐色纵带, 中央一条纵带的正中有一黄色狭纵带; 中胸上前侧片和下前侧片淡黄褐色; 小盾片褐色, 有4根长刚毛; 侧背片褐色; 中背片褐色, 光裸。

足 基节和腿节黄褐色, 后足基节外侧褐色, 胫节和跗节淡褐色。前足基节前缘近端部有密生长毛; 中足基节有一弯而具2端齿的距。胸足比: $bt_1 : t_1 = 0.93$, $bt_2 : t_2 = 0.67$, $bt_3 : t_3 = 0.56$ 。

翅 翅长5.0mm。Sc脉端有9~12根长毛, Sc₁脉消失, Sc₂脉在R₁脉的终点位于小翅室外角处; 小翅室长约为宽的1.5倍。C_u脉叉远离M脉叉。M脉比 0.57, 0.74; C_u脉比 0.70, 1.06。长毛: M脉主干0, M₁脉+, M₂脉+, C_u脉主干+, C_{u1}脉+, C_{u2}脉+。平衡棒黄白色。

腹部 背板1~5淡棕褐色, 6、7节褐色, 各节后缘及两侧黄色, 此黄色边以2~5

本文1988年12月27日收到。

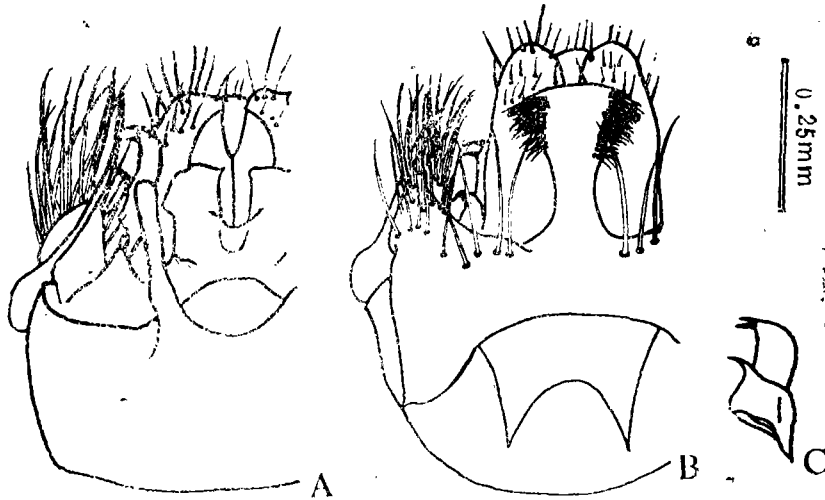
节为最宽，约占各该节的1/3。腹板1~5黄色，6~7节淡黄褐色。

外生殖器 如图A~C淡黄褐色。突起长，端部相当宽，基部收缩，侧背肢不明显，第9背板具许多端部弯曲的长刚毛；侧腹肢长而细，光裸；亚中腹肢相当狭长，光裸；生殖刺突分2支，内支长于外支，外支具1端齿，内支具2端齿；阴茎宽长，端部2叶状。

雌虫 未知。

正模♂，湖北神农架大岩屋（1680m），1984—VI—29，杨集昆采。

新种与分布于古北区西部的 *M. storai* Väisänen 很近似，但后者的生殖刺突内支有3端齿，亚中腹肢较短，中足基节距仅1端齿以及 S_c 脉终点位置不同。两者容易区别。



图A~C. 神农真菌蚊 *Mycomya shennongana* Yang et Wu, sp. n. ♂: A—外生殖器，腹视；B—背视；C—生殖刺突。

2 湖北巧菌蚊 *Phronia hubeiana*, 新种 (图D、E)

雌虫

头部 须和口器褐黄色，额淡黄褐色，头后部褐色。触角基节淡黄色，第1~2鞭节淡黄色，其余鞭节褐色。

胸部 前胸背板淡褐黄色；中胸盾片淡黄褐色，中央有3条暗褐色宽纵带；中胸上前侧片褐色，后缘上端部有2根刚毛；中胸下前侧片褐色至深褐色，无刚毛；小盾片褐色，有4根长刚毛；侧背片和中背片褐色。

足 前足基节褐黄色，中、后足基节基部近1/3褐黄色，其余褐色；腿节和胫节褐黄色，后足腿节端部褐色；跗节近黄褐色。胫节毛：中足4a, 5-6d, 10p, 12-15v, 后足9a, 17d, 16p。

翅 翅长3.28mm。 S_2 脉末端游离；M脉分叉点接近R脉端， C_u 脉分叉点远在R脉之外。A脉发达，无长毛。长毛：r-m脉4； M_1 脉+， M_2 脉+； C_u 脉主干+， C_{u1} 脉+， C_{u2} 脉+。平衡棒淡黄色。

腹部 背板1~3中央淡褐色，两侧黄色，4~6节褐色，5节中央深褐色；腹板1~

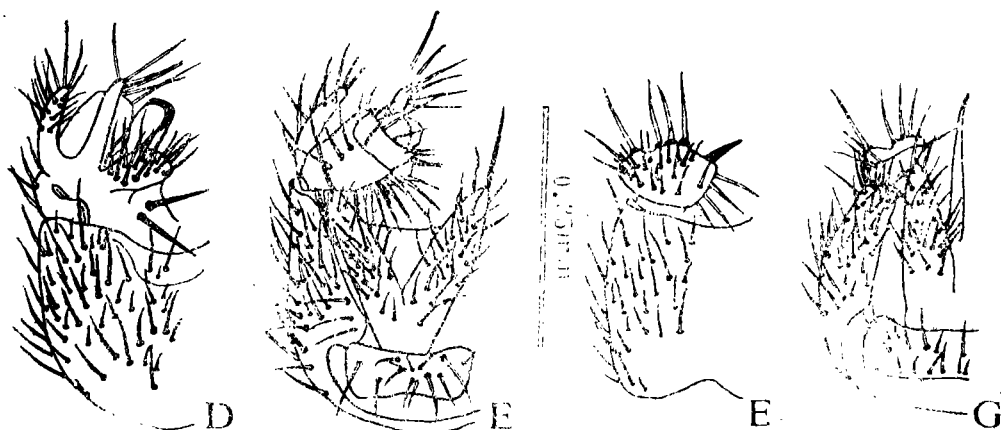
3 黄色, 4 节淡褐色, 5、6 节褐色。

外生殖器 如图 D~E, 褐色。尾须宽长; 尾器端节基部内侧有 2 强刺, 并有 1 多刚毛的分支伸向内方, 端部分 2 细支, 各支端部有成排长刚毛。

雌虫 未知。

正模♂, 湖北武当山, 1984—V—29, 杨集昆采。

新种与 *ph. obscura* Dziedzicki 相近。但后者尾器端节端部的 2 分支末端光裸, 仅外支基部有成排毛。另外体色差别也很明显。所以二者容易区分。



图D~E. 湖北巧菌蚊 *phronia hubeiana* Yang et Wu, sp. n.

图F~G. 武当巧菌蚊 *phronia wudangana* Yang et Wu, sp. n.

D, F—♂外生殖器, 腹视; E, G—同上, 背视。

3 武当巧菌蚊 *phronia wudangana*, 新种 (图F, G)

雄虫

头部 须和口器淡黄褐色, 须基部有褐色斑, 额淡褐色, 头后部褐色。触角基节至第 2 鞭节黄白色, 鞭节的其余部分淡褐色至褐色。

胸部 前胸背板淡黄褐色, 中胸盾片两侧黄白色, 中央褐色, 有一“V”字形黄色狭带; 中胸上前侧片和下前侧片褐色, 小盾片两侧黄白色, 中央褐色, 有 4 根长刚毛; 侧背片和中背片褐色。

足 基节、腿节和胫节褐黄色, 后足基节外侧有一不规则形褐斑, 后足腿节端部、中后足胫节端部褐色, 跗节淡褐色。胫节毛: 中足 3a, 3d, 7p, 2—3v; 后足 7a, 5d, 0p。

翅 翅长 2.74mm, S₁脉末端游离; M 脉分叉点接近 R₁脉端; C_u脉分叉点远在 R₁之外, A 脉不发达, 无长毛。长毛: r-m 脉 7; M₁脉+, M₂脉+, C_u脉主干+, C_{u1}脉 10, C_{u2}脉 13。平衡棒黄白色。

腹部 背板 1、4 淡褐色, 2、3 节淡黄褐色, 1 节两侧、2~4 节前缘及两侧淡黄色, 5 节褐色, 6 节深褐色。腹板 1~4 淡黄色, 5、6 节淡褐色。

外生殖器 如图 F~G, 褐色。尾须宽长; 尾器端节近乎椭圆形, 宽大于长, 端部有 4 根极强刚毛, 内侧缘有 4 根长刚毛; 阳茎细长, 末端渐尖。

雌虫 未知。

正模 ♂, 湖北武当山, 1984—VI—1, 杨集昆采。

新种与 *ph. obtusa* Winnertz 相近。但后者尾须末端近钝圆, 尾器端节端部有 6 根极强刚毛, 阳茎较粗短。所以易于区分。

THREE NEW SPECIES OF MYCETOPHILIDS FROM HUBEI

(Diptera: Mycetophilidae)

Yang Jikun Wu Hong

(Beijing Agricultural University)

In the present paper 1 species of *Mycomya*, 2 species of *phronia* are described as new. All of them were collected by the authors from Hubei province in 1984. The type specimens are kept in the Insect Collections of Beijing Agricultural University.

1. *Mycomya shennongana*, sp. n. (figs. A—C)

Holotype ♂, Shennongjia Co., Dayanwu (1680m), 1984—VI—29.

Similar to the western palaeartic species *M. storai* vaisanen, but its Coxa 2 with long curved spur with 2 apical teeth, Sc2 ending in R1 distally of small cell, sternal submedian appendage comparatively slender, gonostylus median branch with 2 teeth.

2. *Phronia hubeiana*, sp. n. (figs. D—E)

Holotype ♂, wudang Mt., 1984—V—29.

This new species is similar to the Central European territory species *Ph. obscura* DziedZicki, but can easily be separated by the terminalia telomere basally with 2 strong spines, apically setigerous, body color is different too.

3. *Phronia wudangana*, sp. n. (figs. F—G)

Holotype ♂, wudang Mt., 1984—VI—1.

It is similar to the Holarctic species *Ph. obtusa* winnertz, but it differs by cercus broad and long, terminalia telomere oval, wider than long, apically with 4 very strong setae, medial side with 4 long setae; aedeagus slender and long, apically tapered,