

长白山真菌蚊属三新种

杨集昆 关 鸿

(北京农业大学植保系)

菌蚊科 (Mycetophilidae) 真菌蚊亚科 (Mycomyinae) 的真菌蚊属 (*Mycoma* Rondani) 主要特征是: 复眼在触角上方具凹缘, 中单眼缺如; 后胸的前侧片和侧背片均光裸, 足的胫节鬃排列规则; 翅面无长毛, 径分脉 R_4 存在; 雄外生殖器异常特化。主要分布在全北区, 已知164种 (Vaisanen, 1981), 我国种类缺乏调查。

1 长白真菌蚊 *Mycomya changbaiana*, 新种 (图1 A—D)

1.1 雄虫

1.1.1 头部 须和口器黄褐色, 额淡褐色, 头后部暗褐色; 触角黄褐至褐色, 第1鞭节长约为宽的3倍, 第2鞭节长约为宽的2.5倍。

1.1.2 胸部 前胸背板谈褐色, 有2根较长刚毛; 中胸盾片褐色, 有3条暗褐色纵带; 中胸上前侧片褐色; 中胸下前侧片褐色至深褐色; 小盾片褐色, 有2根长刚毛; 侧背片褐色至深褐色; 中背片褐色至暗褐色, 光裸。

1.1.3 足 基节淡褐色, 腿节黄褐色, 胫节和跗节淡褐色; 前足基节前方密生细长刚毛; 中足基节有长而弯曲的距, 此距具2端齿, 胸足比 $bt1:t1=1.64$, $bt2:t2=0.80$, $bt3:t3=0.73$ 。

1.1.4 翅 翅长4.38mm。Sc脉端部有1~5根长毛, Sc1脉消失, Sc2脉在R1脉的终点约位于小翅室的中部, 小翅室长约为宽的2倍。Cu脉又远离M脉叉。M脉比0.77, 1.03; Cu脉比0.83, 1.09。长毛: M脉主干0, M_1 脉+, M_2 脉+; Cu脉干+, Cu1脉+, Cu2脉+。平衡棒黄白色。

1.1.5 腹部 背板褐色, 1、6、7节色稍深, 2~4节后缘有一黄色狭带; 腹板1~4淡黄色, 5节淡黄褐色, 6节淡褐色, 7节褐色。

1.1.6 外生殖器 (图1—A、B) 褐色。突起宽, 先端有明显凹陷; 侧背肢长于突起, 宽而末端渐尖, 有多数弯曲细长毛; 腹复合片有少数长刚毛, 无侧腹肢; 亚中腹肢宽短, 不规则形, 具少数短毛; 生殖刺突有约等长的2支, 内支自外支基部约1/3处分出, 各有1端齿; 阳茎细长, 端部双叶状。

1.2 雌虫

翅长5.6mm。体色同雄虫。胸足比 $bt1:t1=1.0$, $bt2:t2=0.77$, $bt3:t3=0.67$ 。M脉比0.53, 0.54; Cu脉比0.83, 1.04。外生殖器 (图1—C、D) 黄褐色。

正模: 吉林长白山岳桦林, 1700m, 1981—11—24, 杨集昆采。配模♀, 同正模。

新种与 *M. fornicata* (Lundstrom) 很相似, 但后者突起端部无凹陷, 亚中腹肢形状规则, 生殖刺突外支短于内支。因而可以区分。

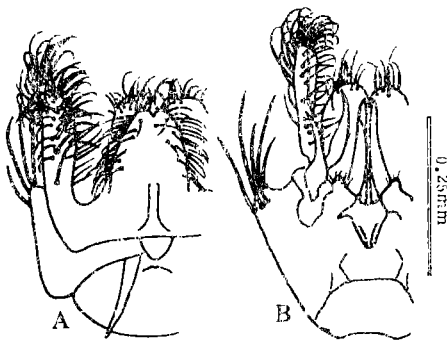


图1 长白真菌蚊 *Mycomya changbaiana* yang et wu, sp.n 外生殖器

外生殖器 A—雄、背视; B—雄、腹视; C—雌、侧视; D—雌、下阴片; C、D×2。

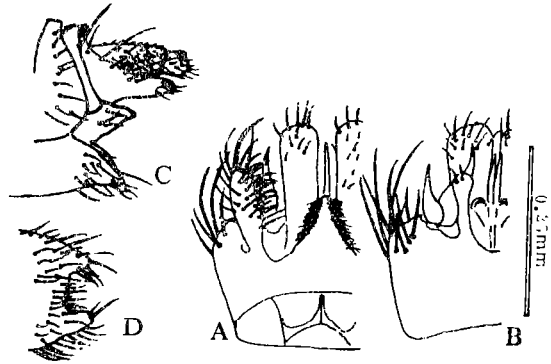


图2 似谢真菌蚊 *Mycomya shermatoda* yang et wu, sp.n. 外生殖器

雄外生殖器: A—背视; B—腹视。

2 似谢真菌蚊 (*Mycomya shermatoda*) 新种图2

2.1 雄虫

2.1.1 头部 须和口器淡褐黄色, 额淡褐色, 头后部深褐色; 触角基2节淡黄白色, 鞭节褐色; 第1鞭节基半部淡黄白色, 长约为宽的2.5倍, 第2鞭节长约为宽的2.5~3倍。

2.1.2 胸部 前胸背板淡褐色, 有2根较长刚毛; 中胸盾片淡褐色, 两前侧角黄色, 中央有3条褐色纵带, 中央一条正中有一黄色狭纵带; 中胸上前侧片褐色, 中胸下前侧片褐色至深褐色; 小盾片淡褐色, 有2根长刚毛; 侧背片褐色至深褐色; 中背片褐色, 中央有一条黄色狭纵带, 中部有毛。

2.1.3 足 基节淡褐色, 腿节淡黄褐色, 胫节和跗节淡褐色; 前足基节前缘有长毛密生, 中足基节有一具2端齿的弯曲距。胸足比 $bt1:t1=1.80$, $bt2:t2=0.98$, $bt3:t3=0.76$ 。

2.1.4 翅 翅长4.99mm。Sc脉上无长毛, Sc1脉消失, Sc2脉在R1脉的终点位于小翅室基半部; 小翅室长约为宽的2倍; Cu脉又远离M脉叉。M脉比0.74, 0.93; Cu脉比0.54, 0.77。长毛: M脉主干0, M1脉+, M2脉+; Cu脉主干+, Cu1脉+, Cu2脉+。平衡棒黄色。

2.1.5 腹部 背板1、6、7褐色, 2~5节淡褐色; 腹板1~3淡黄色, 4、5节淡黄褐色, 6、7节褐色。

2.1.6 外生殖器 淡黄褐色。突起短三角形, 有短毛排列于两边缘; 侧背肢宽圆, 比突起长1/2至1/3, 上有长毛; 腹复合片每侧有一长毛和一些短刚毛, 无侧腹肢; 亚中腹肢中等长, 端部扩大, 有短毛; 生殖刺突分2支, 外侧支短于内支, 各有1端齿; 阴茎细长, 端部双叶状。

2.2 雌虫 未知。

正模♂，吉林长白山岳桦林，1700m，1985—Ⅷ—24，杨集昆采。

新种与*M. shermani* Garrett相似，但后者的侧背肢不长于突起；距中腹肢短而宽，阳茎较短，不达生殖刺突内的末端。因而可以区别。

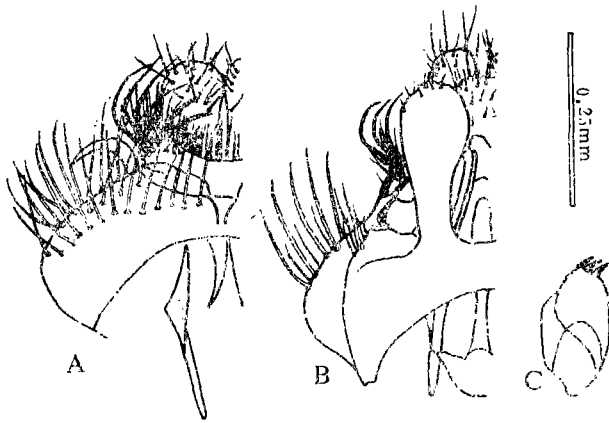
3 拟真菌蚊(*Mycomya simulans* Väisänen, 1984) 中国新记录种(图3)

图3 拟真菌蚊*Mycomya simulans* Väisänen雄外生殖器

A—雄器；B—雌器；C—生殖第三性。

Mycomya simulans Väisänen, 1984: 85.

模式标本产地 苏联东西伯利亚，伊尔库茨克州，利斯特维扬卡。

研究标本 1♂，吉林长白山岳桦林，海拔1700m，1985—Ⅷ—24，杨集昆采。

分布 古北区东部；苏联东西伯利亚。

中国：吉林。

4 中华真菌蚊 (*Mycomya sinica*) 新种

4.1 雄虫

4.1.1 头部 在酒精中，须和口器淡褐白色，额淡黄白色，头后部淡褐色至褐色。触角淡褐色，第1鞭节长约为宽的3~5倍，第2鞭节长约为宽的2~3.5倍。

4.1.2 胸部 在酒精中，前胸背板淡黄褐色，有2根较长刚毛；中胸盾片淡褐色，有3条清晰的褐色纵带，中央一条正中有一黄色狭纵带；中胸上前侧片淡黄褐色；中胸下前侧片黄褐色；小盾片淡褐色，有4根长刚毛；侧背片淡褐至褐色；中背片淡褐至褐色，光裸。

4.1.3 足 全足为淡黄白色；前足基节无特殊短刚毛密生；中足基节无距；胸足比： $bt1:t1=0.74\sim0.89$ ， $bt2:t2=0.65\sim0.73$ ， $bt3:t3=0.55\sim0.65$ 。

4.1.4 翅 翅长3.32~4.38mm。Sc脉上无长毛，Sc1脉缺如，Sc2脉在R1脉的终点约在小翅室中部，小翅室长约为宽的1.5~2.5倍，Cu脉又远离M脉叉。M脉比0.71~1.06，

0.83~1.33; Cu 脉比 0.89~1.21, 1.50~2.11。长毛: M脉主干 0, M₁脉 0, M₂脉 0; Cu脉主干 0, Cu₁脉 0, Cu₂脉 0。平衡棒淡黄褐色。

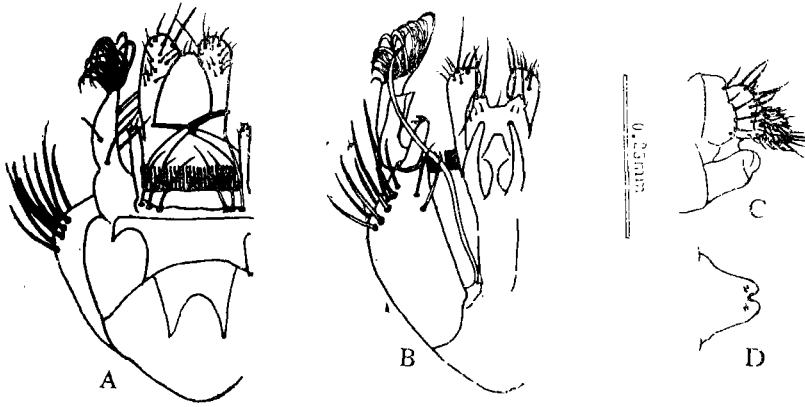


图4 中华真菌蚊 *Mycomya sinica* yang et wu, sp.n. 外生殖器
A—雄、背视; B—雄、腹视; C—雌、侧视; D—雌、下阴片。(C、D缩小2x)。

4.1.5 腹部 背板淡褐色，各节后半部色渐淡；腹板由前至后从淡褐渐变为污白色，各节均比背板淡。

4.16 外生殖器(图4—A、B)淡褐色，比腹板淡。侧背肢宽，先端渐狭；背亚中肢长过侧背肢一半，有2端齿；亚中腹丝相当长，端部弯曲；生殖刺突有2端齿，外侧支远长于内支、阳茎细长，末端渐尖而略弯。

4.2 雌虫

翅长4.01~4.53mm。体色与雄虫同。胸足比 $bt1:t1 = 0.70 \sim 0.88$, $bt2:t2 = 0.68 \sim 0.76$, $bt3:t3 = 0.59 \sim 0.66$ 。M脉比0.83~1.0, 1.03~1.33; Cu脉比1.0~1.13, 1.46~1.79。外生殖器如图4—C、D，黄褐色。

正模♂，配模♀，副模6♂♂、26♀♀，吉林长白山岳桦林林，1700m，1983—Ⅷ—24，杨集昆采。副模：2♂♂，吉林长白山漫江，1983—Ⅷ—9，杨集昆采；2♂♂，内蒙古卓资县保安林场，1987—Ⅷ—22，杨集昆采。

新种属于 *Lycomya* 亚属，与该亚属已知的三种很相似，但新种的侧背肢宽，末端渐狭；背亚中肢较长及有2端齿；生殖刺突外支远长过内支；阳茎直长，末端渐尖而略弯。容易与已知种相区别。

Three New Species of Genus *Mycomya* Changbai Mountain

Yang Chikun Wu Hong

(Department of Plant Protection, Beijing Agricultural University)